

住まいと生活の情報誌

名鉄不動産

2004

夏季号

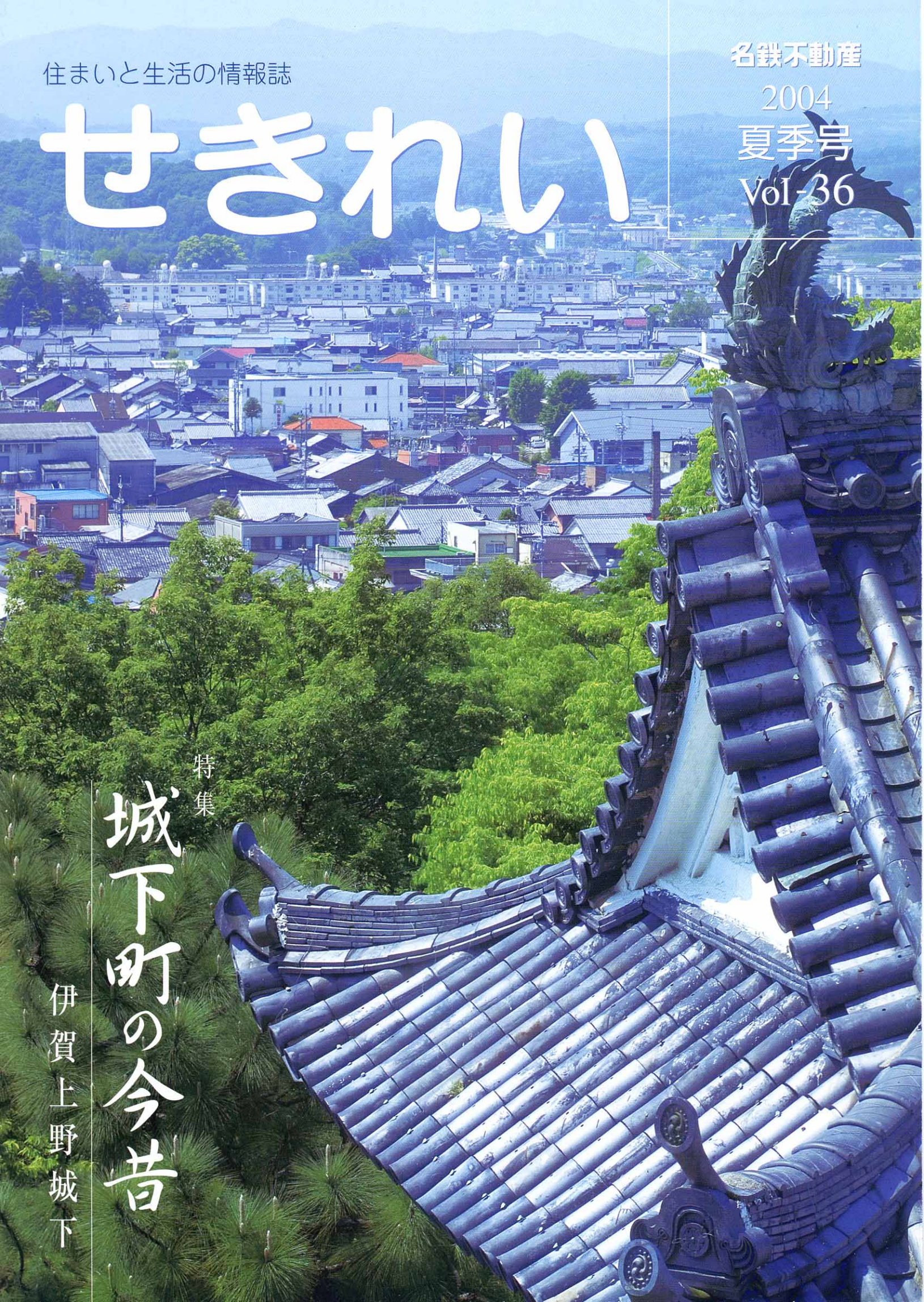
Vol-36

# せきれい

特集

城下町の今昔

伊賀上野城下



築城の巧者、藤堂高虎の手による伊賀上野城、  
三百二十三年の歳月を経て空を仰いだ天守は、  
城下町伊賀上野の次の時代を刻むシンボルとして、  
新たな産業と文化の情景に。



# 伊賀上野城下

特集 城下町の今昔



上野は要害の地に、  
白鳳城の名をもつ天守。

「忍者の里」と呼ばれる伊賀国は、山に囲まれた9里四方の小さな盆地。その中心になるのが上野市です。街の北側の丘には「白鳳城」の雅名をもつ三層の伊賀上野城が静かに佇み、この地のシンボルとして人々に愛されています。

伊賀上野城は、戦国の世、伊賀全土を焦土と化した「天正伊賀の乱」後、大和郡山から移って伊賀国を領した筒井定次によって三層天守の城郭が築かれました。しかし、秀吉の没後、徳川家康が関ヶ原の戦いに勝ち、豊臣政権の継承者としての地位を確立するに及んで、家康は慶長13年(1608)、定次を失政の理由をもって改易。伊賀・伊勢両国の城主として、伊予(愛媛県)の藤堂高虎を起用しました。家康からの密命は「津は平城なり。当座の休息所までと思うべし。伊賀は秘蔵の国、上野は要害の地、根拠と思うべし。」高虎は、筒井の故城を拡張する大改修に着手したのです。

高虎は、自ら縄張りを指図、目前に迫る豊臣氏討伐戦に備えるため、濠を深くし、30mの高石垣で囲み五層の大天守を築きました。ところが、竣工直前の慶長7年(1612)9月2日、暴風雨のため天守が倒壊。そのうち大坂夏の陣で豊臣方が滅亡し、加えて幕府が武家諸法度によって諸大名の城普請を禁止したため、再築されないまま時を経ることになりました。

各地の城を手がけた  
築城の巧者、藤堂高虎。



日本一の高さを誇る石垣。

高虎は、「主君を変  
えること七度」という  
まさに動乱の世の武将。

初めは浅井長政に、後  
に豊臣秀長・秀吉に仕  
えました。伊予宇和島

(愛媛県宇和島市) 7  
万石となり、二度の朝  
鮮出兵にも参加。秀吉  
の死後は徳川家康側に

寄り、関ヶ原の戦いでは東軍に属し、戦  
功により20万石に。さらに津を封じて  
伊賀・伊勢両国を領有。大阪夏の陣では、  
真田幸村のため危機に陥った徳川家康  
を救い、元和3年(1617)には32万3950石を  
領する大大名となりました。

高虎は、「築城の巧者」としても名高  
く、自身の居城として築城した宇和島  
城・今治城や津城・伊賀上野城の修築、  
城下町形成はもちろんのこと、幕府の命



町をはずれると、静かなる時間が過ぎゆく。

で修築を行った聚楽第・膳所城・伏見城・  
江戸城・篠山城・丹波亀山城・大坂城・  
二条城と数多く手がけています。

新たな利を経て、  
伊賀文化産業城へ。

ところで、現在の伊賀上野城は、昭和  
10年に地元の代議士・川崎克氏が私財  
を投じて建てたもので、藤堂高虎が築い  
た往時の基台に木造建築で模擬復興し  
ています。三層三重の太天守、外壁は純  
日本式土蔵壁で、3年の歳月をかけて完  
成されました。「攻防作戦の城は滅ぶ時  
があつても、産業の城は人類生活のある  
限り不滅である」との復興者の理想の  
もと「伊賀文化産業城」とも呼ばれてい  
ます。

松尾芭蕉の情趣もまた、  
地と人の利。

伊賀は芭蕉の生地としても有名で、  
上野市内の中心部にも、至る所で、その  
足跡に触れることができます。伊賀では  
親しみをこめて「芭蕉さん」と呼ばれ、生  
家をはじめ、翁を偲ばせる史跡も多く  
残っています。

※芭蕉翁は、正保元年(1644)伊賀国柘植郷上柘  
植村拝野(現三重県阿山郡伊賀町柘植山出  
拝野)に生まれたという説もあります。



城は今、伊賀上野のシンボルとして街を見守り続ける。

上野公園にある俳聖殿は木造檜皮葺  
き屋根の二層の塔建てで、初層は八角、二  
層は丸型という八角重層塔建式の特  
殊な構造の建物です。これは芭蕉の旅姿を  
象徴する外観になっているため、二階の  
屋根は旅笠、八角形の屋根は衤衣(着用  
していた衣服)の肩から腰の姿、回廊の柱  
は足と杖、そして木額のあたりは芭蕉の  
顔を表わしています。さらに天井裏の垂  
木類は全て丸木材を使つて、笠の裏が表  
現されています。

設計者は、京都の平安神宮や東京の明  
治神宮・築地本願寺をはじめ数多くの建  
築物の設計に携わった故伊東忠太博士(東  
京大学名誉教授。堂内には伊賀焼で焼  
いた芭蕉の瞑想像が安置されています)。

芭蕉の息づかいを  
伝える施設も。

幼少のころより俳諧を学んだ芭蕉は  
江戸に出た後、蕉風俳諧の祖と仰がれ  
るなど、俳諧のホープとして注目され  
ました。生家の奥には、処女句集「貝お  
ほひ」を執筆した「釣月軒」も残され  
ています。

生誕の地・上野市と俳諧を広く世  
間に知ってもらうことを目的に芭蕉翁  
記念館も建てられました。折しも今年  
は芭蕉生誕360年を迎え、上野市でも多  
彩なイベントが開かれています。



芭蕉生家

芭蕉の瞑想像

俳聖殿の建立碑



俳聖殿

# 徒歩の時代の町割

# 伊賀上野

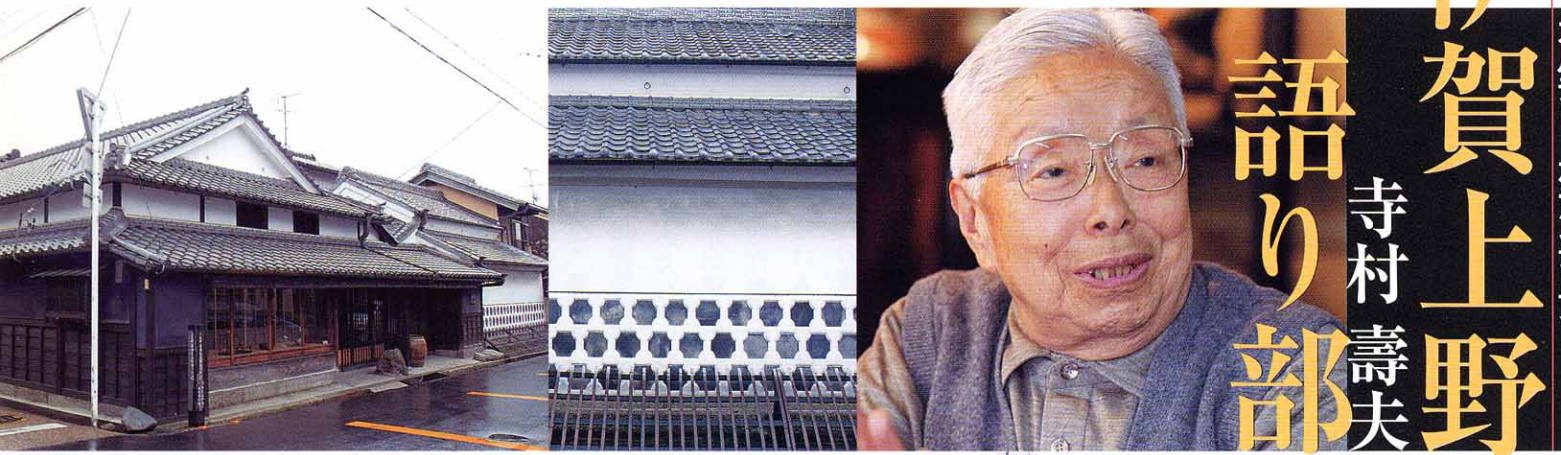
カルチャーボランティア

# 語り部 寺村壽夫

今に残る碁盤町割の本格的な町づくりに行なったのもまた藤堂高虎でした。丸の内の外に、東西に本町筋、二之町筋、三之町筋の三筋町を並べ、特権商人の保護を図りました。さらにその外には忍町の名も。伊賀者組屋敷が置かれていたためです。この上野市にも町を紹介するガイドボランティアがあります。

「すでにあった芭蕉俳翁の会に、より深く町を知る勉強会を発足させ、語り部として輪を広げてきました。単に、町のガイドとしてではなく、時代変遷の面白さ、俳句と短歌を比較した旅情の表し方など、心に残る語り部もまた、町的人的な財産になっています。」とは、「カルチャーボランティア伊賀上野語り部」発起人でもある、前会長・寺村壽夫氏。現在は会長の席を後継され、自由な立場で活動されています。よく通るお声に、凛とした語り口調は、85才とは思えません。

※カルチャーボランティア伊賀上野語り部は伊賀上野観光協会内（P6参照）



**「養肝漬」宮崎屋**  
伊賀名物のひとつ「養肝漬」(420円)。伊賀特産の「伊賀白瓜」の芯を抜き、刻んだしそ、生姜、大根、胡瓜等を詰め、たまり醤油に2年間漬け熟成させた漬物。「養肝漬」は、「肝を養う」という意味があり、始まりは「武士の肝玉を養う為に作られた」とか。慶応元年創業。本町通。TEL / 0595・21・5544



**水菓子「小豆撞風」桔梗屋織居**  
水菓子「小豆撞風(あずきどうふう)」。(¥630)羊羹でもいうふうでもなく、葛のようであり、葛でなくといつた、涼しく心地のよい味わい。伊賀の古墳群から出土した国司の印を写した銘菓「五香(いかり)の影」(5個入り¥1,050)も古の時代を想わせるお菓子。藤堂藩御用商人として慶長5年創業。本町通。TEL / 0595・21・0123



**「でんがく」大和屋**  
木の芽(山椒)を擦り込んだ地の玉味噌により、伊賀上野ならではの風味が香る豆腐でんがく(20本¥578)。一口大に切られた豆腐に串が一本ずつ刺してあるため、ついつい口口に運ぶ本数も増える。たかが豆腐、されど豆腐である。上野天神宮東。TEL / 0595・21・1087

# 伝統の技が生む深い陰影、日本の感性を組み合わせる伊賀組紐。

伊賀組紐を当地で広めた初代廣澤徳三郎。その名を受け継ぎ、伝統の継承と次の時代へと道を広げられる、三代目廣澤徳三郎、廣澤浩一さんを訪ねました。

## 日本の雅、組紐。

組紐とは伝統的な組台くみだいを使って絹糸、金銀糸を美しい紐に組み上げたものです。紐は縄文土器に文様として残っているように古代からありましたが、組紐技術は仏教伝来とともに奈良時代に大陸より伝えられたとされています。平安時代には袈裟けさのほか王朝貴族の装束えくたに束帯くわだとして用いられました。そして武士の時代になると武具に、さらに室町時代は茶道具の飾り紐と用途を広げたのです。江戸時代には刀剣の飾り紐として需要が高まり、そのため職人も幕府の保護を受けて江戸に集まりました。文武の栄えた京と江戸で組紐は技術を磨かれ、芸術性を高めていったのです。ちなみに、帯締めが使われるようになったのは、文化十年(1813)江戸亀戸天神の太鼓橋の渡り初めに、芸者衆が名にちなんで帯を太古に結び、組紐で帯を締めてからといわれています。しかし、明治の世になり、廃刀令によつて武具の需要がなくなり、組紐の産業は衰退を余儀なくされました。



# 組紐

三代目 廣澤徳三郎



「伊賀上野でも組紐は古くから行われてきましたが、名前が知られるようになったのは、明治35年(1902)初代廣澤徳三郎が東京で組紐の技術を習得して地元を広めてからです。伊賀は山に囲まれ、主だった産業がなかったこと、加えて正座での仕事ですから忍耐強く、手先が器用だったからでしょう。伊賀忍者に表れるようにね。」と話される廣澤さん。

**緩まず、馴染む。**

伊賀組紐は、現在では国の伝統的工芸品に指定されています。

「手組紐は伸縮性に富み、占めたと縮むんです。だから緩まない。最近では機械組みや中国産の品も多く出回っていますが、輸送の影響もあって固く組まれる、見た目には変わらなくても、締めても固いままでこわばって締めにくく緩みやすい。着物を着る日本人が組むから馴染むんです。感性が違うんでしょね。」

帯締めやネクタイを組む高台たかだいでの作業を見せていただきました。へらで打ちながら、絹糸を右の裏、表、左の裏、表と綾あやにし、やっと一目盛ができて上がります。帯締め1本を組み上げるのに約20時間、総柄の場合は、さらに時間を要します。綾書きと言われる邦楽の譜面のような図面に沿って組んでいきますが、この

綾書きを作れるようになって初めて一人前とか。

## 新たなデザイン。

三代目のお母様は現在88才。昭和42年の全国婦人発明工夫展では皇室の方々の御前で、同48年(三重県の高校総体)には皇太子殿下(現天皇)の御前で実演された組紐の功労者です。その時の記念の品々は店内に静かに飾られ、来店客を魅了させています。

20年程前には、コシノジュンコ氏をはじめ著名デザイナーと組んで、新しい組紐の美しさを世界に向けて発信された三代目、伝統の殻を破った斬新なデザインが世に出されました。

現在、伊賀の手組紐は、全国生産高の70%。用途に応じて機械組みも導入され、多彩な商品も生まれています。日本の伝統と時代の感性を融合し、組紐は新しい陰影を描き始めています。

■廣澤徳三郎工房  
所在地 上野市西大手町3635-1  
TEL 0595-1211127



城下町の

おじい休日

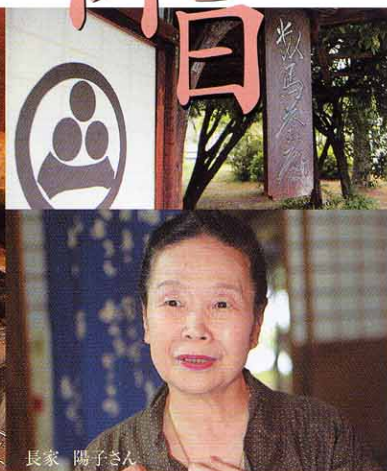
風流を愛でて古さを食す。

数馬茶屋

寛永7年(1630)7月11日、備前国岡山藩士の河合又五郎が、同僚の渡辺源太夫を殺害し、兄渡辺数馬が姉婿の荒木又右衛門ら4人の助太刀を得て、寛永11年又五郎一行を討ち果たしました。ここは伊賀上野のもうひとつの名物、鍵屋の辻です。伊勢街道と奈良街道の分岐点にあたり、現在は公園になっています。園内の数馬茶屋では、仇討ちの前に食したと思われる食事を再現した、そばと鯛のメニューがあります。仇討ちの成功に縁起を担いだもので「そばでいわす」つまり関西弁で「間近で討つ」という意味。数馬そば、かやく御飯、旬の野菜2品、そして鯛です。鯉やアジ、サバなど6種類の天然だしからとった豊かなそばつゆに、季節の野菜の煮物、そして炭火で焼きながらいただく鯛は、素朴なもので、贅沢な食事に慣れた現代人にはまさに癒しのメニュー。

「お出汁の取り方はもちろん、すべて昔のやり方で、作っています。今の若い人たちは、豆炭も炭も知らないでしょう。だから、炭火の前で父と子が向き合って、鯛を

荒木又右衛門、渡辺数馬らが早暁の仇討ちを前に、一刻の憩をとったといわれる萬屋を復興した数馬茶屋。



長家 陽子さん

焼く、そんなほつとできる時間が心を癒してくれるんです。」とは女将の長家さん。軒から公園に張り出したよしすが、夏の日差しをさえぎり、心地よい涼を呼んでいます。手作りのわらび餅と抹茶で過ごすひとときもまた格別。300年前の往時を偲びながら、今という時代や人生をあらためて見つめてみる機会になるかもしれません。

■数馬茶屋  
 ●数馬祝膳定食 1260円 ●抹茶とわらび餅 630円  
 所在地 上野市小田町鍵屋の辻公園内  
 TEL 05995-233-9103  
 営業時間 9時~17時 定休日 毎週火曜日

忍者に触れる。

伊賀流忍者博物館

伊賀上野城のある上野公園内に人気の忍者屋敷があります。一見農家のようですが、いろいろな仕掛けやからくりに出会うことができます。隠れ場や密書の隠し場所など、子どもでなくてもワクワク。伊賀流忍者博物館は伊賀の土豪屋敷を上



野公園内に移築した博物館。土日祝には忍者ショーも開催されています。

■伊賀流忍者博物館  
 所在地 三重県上野市丸之内1-7(上野公園内)  
 TEL 05995-233-0311  
 営業時間 9時~17時 12月29日~1月1日は休み  
 入館料 大人700円 小人400円

郷土名物が一堂に。

伊賀上野観光協会

伊賀上野を訪れたからには、町人町に繰り出して名産品を求めたいものですが、時間のない場合には、ここ、だんじり会館にある、伊賀上野観光協会。名物が一堂にならび、伊賀上野の魅力を一度に楽しむことができます。



だんじり会館は、10月の上野天神祭を紹介する会館。今も笛や太鼓のはやしの中で、神輿や百数十体の鬼行列、楼車の練行など荘重華麗な時代絵巻が繰り広げられます。町衆の心意気は400年の伝統となつて、今に受け継がれているのです。



■伊賀上野観光協会  
 所在地 上野市丸之内1222の4(だんじり会館内)  
 TEL 05995-267788  
 営業時間 9時~17時

人と住まいの安心計画

見直そう!!

# 地震対策②

## 名古屋市や豊橋市など

## 45もの市町村で

## 震度6弱以上の可能性が...

1976年(昭和51年)に、静岡県を中心とした東海地域で東海地震説が発表されました。それ以来、地震の観測態勢が整えられ、静岡西部・駿河湾一帯を震源とする大規模地震や津波などの被害を伴う東海地震が予測されてきました。2001年12月にまとめられた東海地震の報告書では、従来の震源域よりも西(愛知県側)に大きく移動し、この結果、震度6弱以上が想定される地域として、愛知県では、名古屋市や豊橋市など45もの市町村が含まれました。夏は台風シーズンでもあり、地震観測より天気図に視線が奪われがちですが、台風に備えた住宅補強などをおこなって、住まいの地震対策を見直してみたいかがでしうか。



チェック

### 1 屋根瓦

屋根瓦の被害は、特に土葺きで老朽化したものは、被害が大きくなります。また、瓦の落下によってケガをすることもありますので、地震だからといってすぐに外へ飛び出すのは危険。落ち着いて行動することが肝要です。

チェック

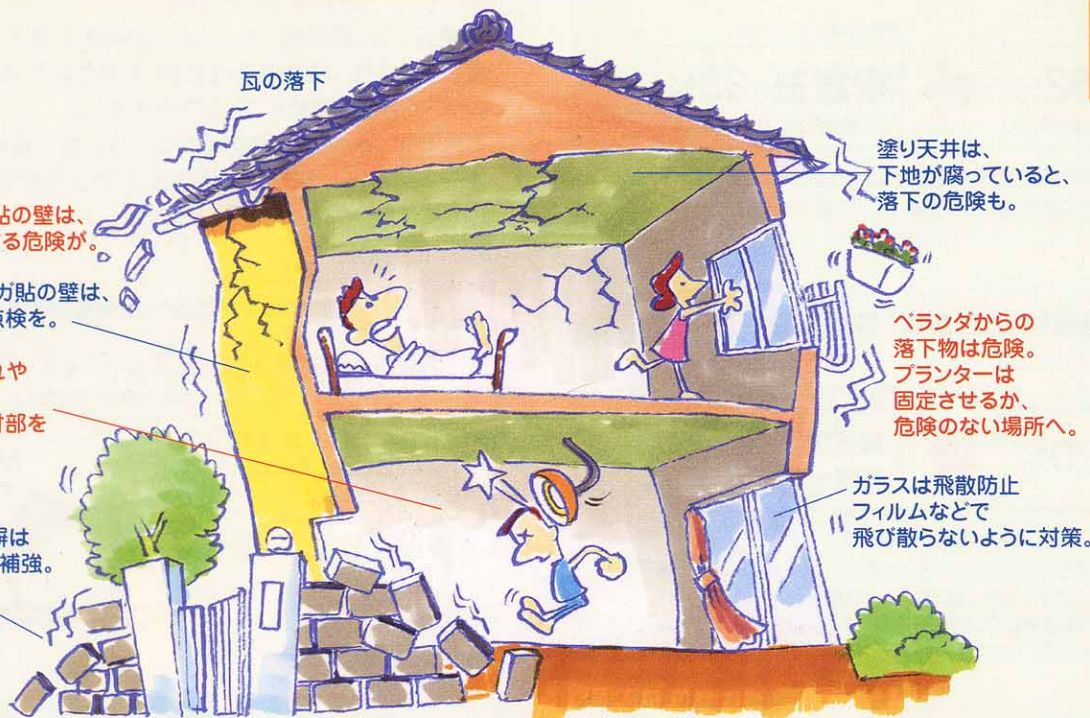
### 2 外装材

木造住宅では防火上、外壁をモルタルで仕上げる人が多いのですが、剛性が高く変形しにくい特徴があります。しかし建物本体はモルタルに比べて変形しやすいので、地震時には、モルタルにヒビわれを生じたり、落下してしまう場合があります。

チェック

### 3 老朽化

建物の老朽化は、建物の足まわりや風呂場等の水まわりの部分から始まり、これが原因で倒壊してしまった例も少なくありません。基礎が白アリなどで朽ちていないかなど、きちんと確認を。



土塗壁・タイル貼の壁は、揺れると剥離する危険が。

モルタルやレンガ貼の壁は、亀裂や剥離の点検を。

照明器具の揺れや落下に注意。重い照明は取付部を再確認。

石塀・ブロック塀は倒壊しないよう補強。

瓦の落下

塗り天井は、下地が腐っていると、落下の危険も。

ベランダからの落下物は危険。プランターは固定させるか、危険のない場所へ。

ガラスは飛散防止フィルムなどで飛び散らないように対策。

チェック

### 4 バランス

最近の建物は耐震性が向上しています。しかし、それでも1階が店舗や駐車場で、2階を住宅にしている建物は、地震の揺れによる力が1階に集中するため、大きな被害を受けることがあります。

チェック

### 5 傾斜地

地震によって、地盤が被害を受け、それが原因で建物が傾いたり、また崖くずれによって建物がつぶされたりする例もあります。敷地の選定や擁壁の施工を行うなど、十分な注意を。

チェック

### 6 基礎

基礎の被害によって建物が傾いたり、こわれたりします。コンクリートの基礎にして、かつ鉄筋を入れることが第一の対策です。また、基礎にアンカーボルトを十分埋め込み、土台をしっかりと緊結することも有効です。

建物の地震対策チェックをしよう。  
建物の非構造部材は、破損、転倒すると恐い凶器になることせ。  
専門家に相談するか、日曜大工でもできる安全対策をはじめましょう。

# 身近な税金改正を ご存じですか？

お得な平成16年度改正分を  
抜粋してみました。



## 土地の譲渡

- ① 土地の個人長期譲渡所得税額は、税率が6%引き下げられ、恒久化。

平成15年12月31日まで

譲渡益×26%  
(所得税20%、住民税6%)



平成16年1月1日から

譲渡益×20%  
(所得税15%、住民税5%)

個人が、土地や建物を売却し、利益(譲渡益)が生じた場合には、その利益に対して、所得税と住民税がかかります。この課税対象となる利益の事を、税法上「譲渡所得(金額)」といいます。

## 土地の譲渡

- ② 土地の個人短期譲渡所得課税は、税率が13%引き下げられました。

平成15年12月31日まで

譲渡益×52%  
(所得税40%、住民税12%)



平成16年1月1日から

譲渡益×39%  
(所得税30%、住民税9%)

売却した土地建物等の所有期間が5年以下の場合を短期譲渡といいます。短期譲渡の税額はその他の所得金額によって異なります。

## 株式

- ③ 株式譲渡所得課税(分離課税)は、税率が10%引き下げられました。

平成15年12月31日まで

株式譲渡  
所得金額×20%



平成16年1月1日から

株式譲渡  
所得金額×10%

※この適用期限は、平成19年12月31日まで  
平成14年までは源泉分離課税と申告分離課税の選択制でしたが、源泉分離課税が廃止され、申告分離課税に一本化されました。申告分離課税とは、確定申告をして、給与所得や配当所得などの他の所得とは分離して課税することです。

## 土地の取得

- ④ 土地取得後の不動産取得税減額措置は、取得後3年以内、に緩和。

平成14年3月31日まで

2年以内



平成18年3月31日まで適用期限延長

3年以内

※不動産取得の減額措置とは、土地の面積から住宅床面積の2倍(200㎡)を限度に相当する面積を控除し、その残余部分に対して課税する特例。

※詳しくは、所轄税務署へお尋ねください。

# マンションにおける ペットとの共生



## ■ペットとの暮らし方

最近、人とペットとの共生について注目が集まっています。少子高齢化の進行や、核家族化の増加などライフスタイルの変化が背景にあり、ペットは人生の伴侶動物(コンパニオン・アニマル)として人を精神的に支え、高齢者の健康維持や心理療法においても効果を上げています。しかし、集合住宅の多くは飼育を禁止。にもかかわらず飼育する人は増えており、住民間のトラブルも絶えません。

マンションの規約でペットを禁止している場合は、動物を飼育することはできません。こっそり飼っているのがばれてトラブルになると、飼育を諦めるか、マンション退去かの選択を迫られる可能性もあります。規約はマンション固有の法律のようなものですが、区分所有者の3/4の合意で変更も可能。ペット可に変えることも不可能ではありません。

## ■ペット可のマンション

最近では、設備面でもペットとの共生を考えたマンションが登場しています。この場合は頭数、大きさなど、規約に定める制限内でペットを飼育することができます。

分譲マンションの場合は、マンション毎に管理規約が異なりますので、ペットと暮らしたい方は、どのような定めがあるかを確認することが重要です。

## 参考 分譲マンションでのペット飼育管理規約・例

名鉄新瀬戸駅前「エムズシティ新瀬戸」の場合  
(来年1月竣工予定・分譲受付中の物件)

- 犬猫含めて2匹まで飼育可。  
ただし、成長時の体長50cm、  
体重10kgまで。



2匹まで



### ●犬猫の飼育ルール

- ① 健康診断、予防注射及び登録の結果を報告。
- ② 最新の状況写真を定期的に提出。
- ③ バルコニーでのブラッシングは禁止。
- ④ 共用部分ではゲージに入れるか、抱きかかえて運ぶ。
- ⑤ 共用部分で遊ばせない。

- その他の小動物(フェレット、ウサギ、リス、ネズミ、小鳥、鑑賞用魚、昆虫類等)は、専用ゲージまたはカゴ等での飼育に限り可。

名鉄不動産では管理組合の業務の代行を行っています。  
また、管理業務のご相談も承っております。TEL/052・581・1222



よ く ば り  
リ フ ォ ム

タンクレストイレ、徹底解剖。

住まいの湿気に悩まされる夏。この時期になると、水回りのリフォームが気になります。そこで、今回は、トイレのリフォームについて、「一番新しい「高性能」に注目してみました。



世界最小、INAXの「サティス」。

敷地を有効に活用しようとする、そこでどうしても狭小を余儀なくされるのがトイレ。でもタンクをなくすことで、狭くても広く使えるトイレが登場しました。

それがINAXの「サティス」です。タンクがなく視覚的にコンパクトに見えるだけでなく、実質の大きさは65cmで世界最小。従来のタンク付きトイレよりも奥行き寸法が14

cmも短く、動作空間が35%も広がりました。和式



注1 2004年6月現在、便器前出寸法(シャワートイレ一体型において) 注2 トイレ奥行1,200mmの場合

きす。そのほか、奥行きが14cmも短く、動作空間が35%も広がり、和式トイレからの



そのほか悩まされてい

リフォームで、幅が75cmしかなくても、これならゆとりしたトイレ空間にリフォームでき、なお、座り上がりをサポートする手摺りやカウンターを余裕で取り付けることができます。また、タンクレスによつてタンクの上部に設置する手洗器はなくなり、奥行きにゆとりができた分、0.4坪でも別に手洗器を設置できるようになったのです。

さらに、その結果、手洗い時の水はねやタオル位置と離れていることによる滴りも解消。床などの掃除もラクになります。

家事ラクをかなえる、高い清掃性。

「サティス」は、コンパクトさ以外にも驚くほどの性能を持っています。それが清掃性です。

まず、今までシャワートイレは、便座の下の奥のすき間の掃除がしにくく、汚れがたまって不衛生になりがちでした。しかし、サティスでは機能部が便座ごと上にポタ

た細かな汚れも、つきにくい、掃除しやすいなどの工夫がされています。便器内部についても、その清掃性は抜群。便器の形状に加え、死角になる部分には、水流がしっかり回り、水路の上汚れをきれいに洗い流す洗浄方式がとられています。

「ぬめり」と「水アカ」に着目。

水流が届くからと言っても、汚れは落ちきれないものですが、「サティス」は、便器自体、洗浄性が高いというから驚きです。それは「抗菌」と「防汚」の考え方。

「トイレの汚れには大きくふたつあります。ひとつはぬめり。水が溜まる部分には細菌が発生します。これが繁殖するとぬめりになります。菌の増殖を止めることができれば、ぬめりを防ぐことができます。これが抗菌の考え方で、INAXでは陶器の釉薬に銀イオンを入れ込んで焼いています。銀イオンが便器そのもので抗菌作用を果たすため、効果が持続するわけです。

それからもう一つが、水アカ。長年の研究で、水の中には、ケイ酸が含まれている



- 取材協力
- 株式会社INAX 中部統括支社 名古屋ショールーム
  - 名古屋市中区錦1-6-20 グリーンビルディング
  - TEL/(052) 201-1715

ことが解っています。これが陶器のガラス質とイオンの結合し、付着するのです。だから濡れる、乾くを繰り返すと、表面にたい積して凸凹をつくり、これが水アカの原因で、ここに汚れが流れてくると引つかつて汚れも付着するわけです。「サティス」には「プロガード」という表面加工が施してありますが、これがケイ酸のたい積を防いで水アカをつかなくするんです。」とお話しくださるのは、名古屋市中区にあるINAX名古屋ショールームの館長、高田正延さん。



効果が5年後も持続 ※電子顕微鏡によって衛生陶器(便器)の断面を比較したもの(INAX提供)



低水圧対応のタンク付も。

2階への設置など、水圧不足に対応したタンク付(タンク付では世界最小)。従来のシャワートイレ一体型便器よりも奥行きが8cmも短く、0.4坪でも手洗器の別設置が可能。商品名は「サティス アステオ」

名鉄不動産ではトイレキッチン等のリフォームのご相談も承っております。 TEL フリーダイヤル0120・81・1209

## 住まい向上 アラカルト



# テーマのある住まい

高蔵寺玉野台、ここに豊かな緑に囲まれる新しい街があります。  
名古屋中心部まで1時間かからない利便性を持ちながら、まるで避暑地のようなおいにあふれた住宅街です。  
この街に1年程前に越してこられ、個性的な住まいづくりをされている畔上さんのお宅を訪ねました。

### 庭の成長もまた、 家族の成長とともに。

白壁に淡い緑の屋根、それに濃い茶のウッドデッキが印象的な外観で、庭の緑に花々が色を散りばめ、爽やかでモダンな景観を描いています。

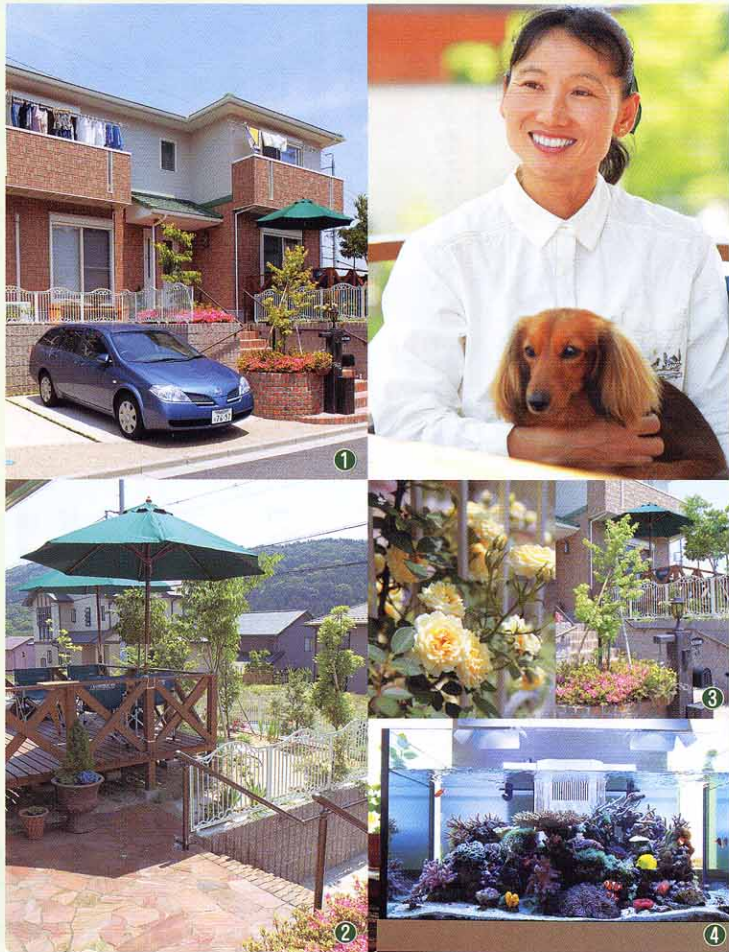
訪問したのは5月中旬。アプローチを囲むようにバラやラベンダーなど初夏の花が咲き、菜園コーナーにはバジルやルッコラに並んで、イチゴも実をつけていました。ウッドデッキの南側には、成長したら庭のシンボルとなりそうなケヤキが植えられています。

「デッキに木陰を作りたくてケヤキを植えました。そこまで成長するのは15年先。でもそれも楽しみです。昨年のクリスマスにはもみの木にイルミネーションをしました。とてもきれいでしたよ。」と奥さまのよし子さん。

### 家の設計から取り組まれた、 アクアリウムの世界。

お住まいを見せていただくと、玄関で迎えてくれたのは、群をなして泳ぐランプアイ。アフリカに棲息するメダカの水槽です。そしてリビングにはさらに驚くような極彩色の海が待っていました。ハワイ

一戸建てならと、お子様のための希望で家族に仲間入りした愛犬ロッキー。



これからが楽しみという庭。  
庭の手入れは、よし子さんのご担当。

ハワイの海底を再現したアクアリウム

の海底を再現したという水槽は、120×70×70 cmの大きさ。色とりどりの珊瑚にシヤコ貝、イソギンチャク、クマノミ、花ダイ：鮮やかで可愛らしい熱帯魚が気持ちよさそうに泳いでいます。

「水温、給排水、照明はすべて自動でできるようにプログラムしてあります。水槽のクーラーは屋外に、水は床下から直接水槽に配管し、照明用の装置は天井

裏に隠れています。でもそのお陰で室内はとてもしつかり、静かです。」

アクアリウムはご主人・秀幸さんのご趣味で、床の補強、配水、配線などすべてを設計段階からプランニングされたそうです。

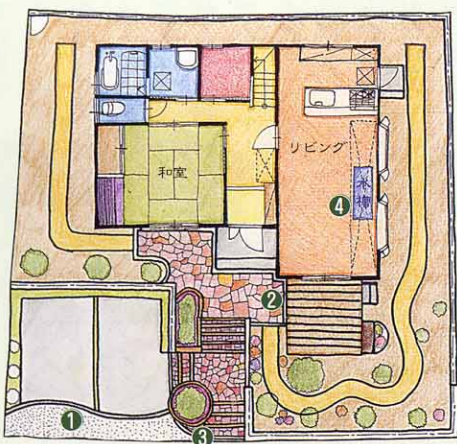
「主人の名古屋への転勤が決まったのが一昨年の8月、新築をしても3月の異動時期に間に合うと聞き、ここに決めました。名古屋市内も検討しましたが、や

### あふれる緑と 人生を堪能するわが家。

はり子どものことも考えて自然を感じられるところがいいと。」

リビングの南側に続くウッドデッキは、4.5帖。家族4人がテーブルを囲んでも十分な広さです。このスペースも秀幸さんのお気に入り、昼夜となく、デッキに出られるとか。前方には小高い山があり、聞こえてくるのは鳥の声だけ、風が心地よく通い、リビングにいても、デッキにいても、時間に安らぎが感じられます。

「春は芽吹きに、山桜の薄桃色、夏は濃緑、秋は紅葉、そして冬は雪化粧。スキー場のように積もった雪を見て、子どもたちは大喜びでした。」と微笑まれるよし子さん。通勤などの利便性を確保しつつ、四季の豊かさをわが家で満喫されるご家族、人生の贅沢を教えてくださいました。



1階平面イラスト

「名鉄高蔵寺玉野台」のみ分譲中。  
お問い合わせは販売センター TEL:0566-52-6091

あふれる緑が、暮らしのごちそう

# 高蔵寺 名鉄 玉野台

TAMANODAI  
全569区画



豊かな緑に囲まれた、  
まるで避暑地のような潤いのある街。

四季折々の美しい表情に、  
つため息をついてしまいたいような、  
美しい緑に囲まれた街、名鉄高蔵寺玉野台。  
この街は、家族の夢を叶えるライフステージです。



平成14年6月撮影

## 玉野台団地内に JR東海バス運行 JR高蔵寺駅までバスで直通!!

6時台、7時台、8時台は玉野台が始発、座って高蔵寺まで利用できます。  
玉野台団地内にJRバス停留所を3ヶ所設置。

### Access

- JR名古屋駅まで約**24**分(快速)
- JR高蔵寺駅まで車で約**5**分!

### Shopping

- サンマルシェなど大型ショッピング施設は  
**高蔵寺ニュータウン**内に!!

### School

- 玉川小学校**に至近徒歩約**5**分!!



## 建売・土地 好評分譲中

名古屋鉄道株式会社

人にやさしい住宅  
名鉄不動産

本社：名古屋市中村区名駅4丁目中村ビル2F 電話：1-650-0002

お問い合わせ・お申し込みは

名鉄高蔵寺玉野台  
販売センター ☎(0568)52-6191

〒487-0007 春日井市玉野台3丁目28-3  
営業時間/10時~18時 定休日/火・水曜日(祝・祭日は営業しています)  
<http://www.meitetsufudosan.co.jp/>



# MEITSU-AOI CITY MARKS



どこまでも広がる眺望がある。どこよりも上質な時間がある。

窓の外に広がる都会の夜景を愉しみながら、くつろぎを深める。都心に暮らす喜びを最も感じるの、そんなひとときかも知れません。

「メイツ葵シティマークス」は名古屋の中心部を見わたすドラマチックな眺望に加え、ゆったりと心地よく過ごすための広さと品質にこだわりました。

まるでホテルのスイートのように贅沢な時間を、あなただけに。

**上層階モデルルームオープン** 販売価格 3LDK/2,680万円(77.30㎡)~3,180万円(77.30㎡)  
4LDK/3,420万円(93.73㎡)~4,370万円(100.65㎡)

C type (3LDK)にウォークインクローゼットを選択できるオーダープランをご用意しました。(有償)

名鉄はあつまで10周年  
名鉄鉄道110周年記念  
マンションを昇格して遊びにこう  
**110** サマ・サマ キャンペーン  
これから地域とともに  
キャンペーン期間 ~9/30まで

■メイツ葵シティマークス物件概要(全体) ●名称/メイツ葵 ●所在地/名古屋市中村区名駅二丁目1206 ●住居表示/名古屋市中村区名駅二丁目12番11号 ●交通/地下鉄東山線「千種」徒歩4分 ●敷地所有者/名鉄不動産株式会社 ●総戸数/56戸 ●敷地面積/874.99㎡ ●延床面積/5975.36㎡ ●建築面積/569.32㎡ ●建築確認番号/第ERH02012372号(平成14年10月24日) ●構造・規模/鉄骨鉄筋コンクリート造地下1階地上15階建 ●分譲後の権利形態/専有部分:区分所有権、共用部分:専有部分共有による共有 ●住居専用面積/77.30㎡~100.65㎡ ●バルコニー面積/10.92㎡~26.19㎡ ●室外設置面積/2.37㎡ ●間取り/3LDK、4LDK ●駐車場/敷地内49台(内、空駐車場16台) ●自転車庫/78台 ●管理形態/区分所有者全員で管理組合を結成し、管理会社へ委託(巡回管理) ●管理会社/名鉄不動産株式会社 ●竣工日/竣工 ●入居/即入居 ●設計/同業関係者 ●名鉄不動産株式会社および販売センター ●事業主/名鉄不動産株式会社 ●販売代理/住友不動産販売株式会社 ●先着順受付住所の概要 メイツ葵シティマークス ●販売戸数/12戸 ●販売価格(税込)/2,680万円(1戸)~4,370万円(1戸) ●最多価格帯/2,700万円台(2戸) ●管理費(月額)/6,600円~8,600円 ●修繕積立金(月額)/5,600円~7,200円 ●修繕積立一時金(引渡時一括払)/232,000円~302,000円 ●駐車場使用料(月額)/5,500円~14,000円 ●広告有効期限/平成16年7月末日 ※改良のため図面等は一部変更する場合があります。※写真は当物件モデルルームを撮影しています。又、家具・調度類は価格に含まれません。

名鉄不動産 住友不動産販売(株)

お問い合わせは「メイツ葵 シティマークス」販売センターまで  
**0120-010-762** www.meitetsufudosan.co.jp/

# 名鉄の仲介

転勤等で転居予定の皆さまへ

賃貸される方は  
おまかせください!!

賃貸人の募集、賃料の回収、  
苦情対策等行います!!

マンション・戸建等ご相談下さい。

住まいのご相談は住宅センターへ

- 売りたい方
- 買いたい方
- 買い替えたい方



気軽にお電話  
ください。

**メルサ住宅センター** ☎ 0120-210-328

〒450-0002 名古屋市中村区名駅一丁目2番4号(メルサ南館2F)  
FAX (052) 561-8336

**神宮前住宅センター** ☎ (052)882-0770

〒456-0032名古屋市中村区三本松町18-1  
(名鉄神宮前駅東口ビル1F) FAX (052) 882-2626

人にやさしい住宅

# 名鉄不動産株式会社

名古屋市中村区名駅四丁目4番8号 名鉄第二中経ビル6階 〒450-0002  
 総務部・せきれい担当 ☎(052) 581-1221  
 ホームページアドレス http://www.meitetsufudosan.co.jp/  
 メールアドレス nagoya@meitetsufudosan.co.jp