

住まいと生活の情報誌

名鉄不動産

# せきれい

2008  
春季号  
Vol-51

特集

ふるさと  
我が町

知立市

知立に初夏の訪れを告げるかきつばた。

特集

ふるさと

我が町

# 知立

CHIRYU

見事な枝ぶりの松が東海道の歴史を語る松並木。

問屋場跡／問屋役は宿役の長で、公文書や人馬の継立・飛脚・宿泊など宿場の業務全般をつかさどりました。問屋場跡は昭和46年(1971)に取り壊されました。現在はビルの傍らに碑が建てられ、ひっそりと歴史を伝えています。



本陣跡／本陣があった場所は民家・商店となっているため、東海道から100mほど奥まった旧国道1号線沿いにひっそりと碑が建てられています。脇本陣は、本陣の向かい側にありました。

馬が集まる  
39番目の宿場町

知立市は、愛知県のおぼろげな中央部にあり、豊田、安城、刈谷に囲まれた三河に位置しています。古くから交通の要衝として栄え、鎌倉時代に京都と鎌倉を結ぶために整備された鎌倉街道や、江戸時代の大動脈、東海道が走っていました。東海道39番目の宿場町「池鯉鮒宿」が置かれ、東西を往来する旅人で賑わいました。この「池鯉鮒」は、知立神社の池に明神の使いの鯉と鮒が住んでいるという謂れからこう呼ばれるようになったと言います(古代は、現在と同じ知立と書いた)。市内に立てられた案内板によれば、池鯉鮒宿には、本陣(大名や幕府役人、公家などのための公認の宿舎)1軒、脇本陣(本陣だけで対応できないときの予備の宿)1軒、そして旅籠屋は35軒、総戸数は292戸あり、岡崎と鳴海という巨大な宿場街に挟まれた休息地だったようです。街道沿いの細長



かつて東海道五十三次に描かれた地は桜の名所に。

い宿駅には、茶店が多く並びました。加えて安藤広重の浮世絵「東海道五十三次」に描かれているように、4月末から5月初めに



東海道五十三次に描かれた池鯉鮒の馬市。左は跡地を示す碑。

は、街の東のはずれで数百頭もの馬が集まる馬市が立ちました。また元禄・宝永の頃までは、三河木綿市も盛んに開かれていました。

### 鎌倉街道の名残の地に

東海道が整備される以前、日本の東と西を結ぶ幹線道路は鎌倉街道でした。その街道が通る八橋町に、かきつばたで有名な無量寿寺があります。境内には、回遊式庭園が造られ、庫裡前に広がるかきつばたの池を中心として、一の段から四の段までを生け垣で区切り、人の影を見ることなくかきつばたを眺められるようになっています。また、正面遠景には

岡崎の村積山、近景には逢妻川の清流を借景として取り入れるなど、庭園としての風情も豊かです。5月にはかきつばたが満開を迎え、艶やかな風景へと一変、美しい庭園を一目見ようと、遠方からも大勢の観光客が訪れます。

この寺近くの道には、在原業平縁の地が多くあり、知立市では、それらを合わせて鎌倉街道ルートと紹介しています。

鎌倉街道とは、鎌倉を中心に各地を結ぶ街道の総称で、各地の御家人が鎌倉に参上するために整備された道と言われています。もともとは関東を中心に整備されたものでしたが、やがて西国や京都をはじめ、地方と結ぶ街道もすべて同じ名前と呼ばれるようになりました。

鎌倉幕府によつて貴族政治から武家政治へと変わり、将軍と御家人の間には「ご恩と奉公」という関係が生まれました。御家人は将軍のために命をかけて戦い、費用を出す代わりに、将軍から領地を与えられ、守護や地頭に任命されました。将軍から招集されると「いざ鎌倉」と言つて、我先に御家人たちが馬を走らせた道だったのです。



かきつばたの開花前、4月の無量寿寺。

### 知立に城あり

尾張・三河と城の多い愛知県にあつて、知立に城があつたことはあまり知られていません。知立城は、築城年代こそ定かではありませんが、知立はありませんが、知立神社の神主だった永見氏によつて、居城として築かれました。永見氏は、13代当主・貞春の代に、後白河院の北面の武士として、保元・平治の乱に参戦して活躍した武士です。29代・貞英の代に勃発した桶狭間の戦いで、織田軍に攻められて落城しています。貞英は、刈谷城主・水野氏の娘を正室として迎えています。この2人の子供として産まれた娘が、後に徳川家康の側室となり、次男・結城秀康を産むことになる、お万の方です。桶狭間の戦い以後、刈谷城主・水野氏が大規模な御殿を建て、戦国動乱の天正年間(1573〜1591)には300坪にまで拡張。江戸時代に入ると、将軍上洛の際の休憩所として利用されました。寛永年間(1624〜1643)には、さらに増築され全盛を誇りましたが、惜しくも元禄12年(1699)の地震で倒壊しています。



知立神社は三河国二宮であり、東海道三大社の1つで、池鯉鮒大明神とも呼ばれています。



現在は児童公園になっている知立古城址。



歩きながら、かきつばたを楽しめる散策路が設けられた無量寿寺に隣接した「かきつばた庭園」。



## 東海道の名残を探して

知立駅の北東、中町の交

差点周辺(写真上/右)に、わずかながら東海道の名残が残っています。岡崎から鳴海に向かつて一里塚、松並木と続く街道は、中町、本陣跡のある本町を経由して、知立神社に続く神社路(写真上/中・左)へと続きます。中町の交差点を前後して、呉服屋や和菓子店をはじめ、商店が並び、池鯉鮒宿の中でも特に賑わった界限であることを今に伝えています。また、江戸時代は「山城屋新衛門」の屋号で旅館屋を営んでいたという山城屋茶舗(下)の店内で、弘化年間(幕末)に作られた「宿場暦」を発見。これは各宿場町の宿を紹介する、いわば東海道宿ガイド。街道の往来を彷彿とさせる貴重な史料です。



山城屋茶舗に保管されていた「宿場暦」。

## 松並木の緑陰 そのままに

徳川家康により天下統一がなされると、幕府は重要道路として東海道、中山道、日光街道、奥州街道、甲州街道の五



東海道五十三次に描かれた池鯉鮒宿松並木。

街道を設けました。この幹線から分かれる多くの支線を脇街道と呼びます。幕府は、五街道に一里塚と松並木を

設置することを命じました。松並木には、夏には緑陰の下に休息の場を演出し、冬には風雪を防ぐ役割を果たし、街道の整備に欠かせないものとして、幕末までその整備は続きます。広重の東海道五十三次の浮世絵に、多くの松並木や松林が描かれているのもそのためです。知立の松並木は、幅7m、約500mにわたる約170本。馬市が開かれていたため、道の両側に側道があるのが特徴です。松並木は、知立が街道の宿場町であったこ



今に残る松並木。両側の側道も昔のまま。

とを後世に伝える数少ない文化財として、大切に手入れがされています。

## 駅も路線も、 時代とともに

1号、23号、155号、419号の、4本の国道

が走る知立市には、近代化を支えてきたもう一つの「道」があります。それが鉄道路線。名鉄三河線(猿投・碧南を結ぶ)は、戦後、名古屋本線の知立駅との乗り換えの不便さを解消するため、また、名古屋方面から三河線への直通列車を走らせるため、知立駅を現在の位置へ移転し、三河線の知立駅を三河知立に、名古屋本線の知立駅を東知立駅に改称。このとき三河線が現在のようなスイッチバック(折り返し進むように敷かれている鉄道路線)になっています。東知立駅は昭和43年(1968)に廃止され、三河知立駅から碧南方向へも廃止されました。

三河知立駅から名古屋本線に向かって立つと、昔の知立駅(写真右方)が見える。橋の上にあった珍しい駅で、三河線と本線が立体交差していた。現在は雑草が生い茂る廃墟となっているが、知立駅の変遷を伝えている。



三河知立駅を西方より臨む。三河線は知立駅にスイッチバックして乗り入れる配線になっており、現在では三河線全線を直通する列車はない。

## 高架駅で、 新しい知立駅へ

知立駅の東側にある、名鉄名古屋本線・三河線の踏切は、車や人が通れない時間を合計すると1日10時間以上、朝夕のラッシュ時には「あかずの踏切」となっています。

これを解消するため、愛知県を主体として、この踏切を含めた10カ所の踏切を廃止し、市の中心市街地である知立駅周辺の都市基盤を整備する構想を発表しました。鉄道を高架化して鉄道と道路の立体交差を実現するもので、踏切による交通渋滞と事故の解消、鉄道による市街地分断の解消、及び駅周辺の活性化などを実現するものです。具体的には、名古屋本線と三河線を、知立駅を含めた総延長約4kmの高架にする計画(2018年度完成予定)で、知立駅周辺地区の区画整理事業も合わせて着手されることになっています。

(駅の高架計画は、知立市歴史民俗資料館・図書館に置かれたミニチュア模型で見ることができます。)



歴史民俗資料館・図書館

### 知立駅沿革

- 1915年 三河鉄道が知立駅として開業。
- 1922年 愛知電気鉄道が新知立駅を開設。
- 1923年 愛知電気鉄道新知立駅を三河鉄道知立駅付近の高架上に移転し、連絡駅とする。
- 1935年 愛知電気鉄道が名岐鉄道と合併し、名古屋鉄道に改称。
- 1941年 三河鉄道が名古屋鉄道に合併。知立駅と新知立駅を統合し、知立駅とする。
- 1959年 現在地に知立駅を開設し、名古屋本線の駅は東知立駅、三河線の駅は三河知立駅と改称して分離。



④ 在原業平供養塔

鎌倉末期頃に業平を偲んで建立されたもの。形式は宝篋印塔(ほうきょういんとう)で全高は約1m。基壇は八葉複弁式で、側面には格状間を刻しています。現在は、たまった水をいぼにつけると治るといふ神様として信仰されています。

④ 根上がりの松

根の部分にあった土が年月を経て流出し、現在のように根が上がったように見えることからこの名が付いたとか。松は鎌倉街道の並木の一部であったとも言われています。

かららもきつなれにし  
つまじればはるばるきぬる  
たじをしぞおもふ(業平)

② 落田中の一松

平安の歌人、在原業平が、伊勢物語の中で「かきつばた」の五文字を折り込んで唐衣の歌を詠んだ場所と伝えられています。現在の松は、何代目かの若松。

① 無量寿寺回遊式庭園

この遠景を庭の風景に利用していることがよくわかる庭園。かきつばたの季節以外は訪問客も少なく、静かで落ち着いた趣。

① 杜若庭園

無量寿寺のある八橋は「伊勢物語」の時代からかきつばたの群生地として有名。幕末期に絶えかかっていたかきつばたを、この無量寿寺に移植したとされています。毎年4月下旬から5月下旬の「かきつばたまつり」には、大勢の観光客で賑わいます。

鎌倉街道と  
東海道の宿駅知立



⑤ 在原寺

寛平年間(889~897)に業平の菩提を弔うための業平塚が築かれた折、その塚を守る人の御堂として創建。文化6年(1809)の再建。

③ 芭蕉句碑

寛政5年(1793)井村祖風らによって建てられたものです。元禄5年(1692)9月、芭蕉が江戸深川で夜遊した際に「青くて有りべきものを唐辛子」の句に行つた歌仙の付句といわれています。現在は知立神社の西隣にある知立公園の入口にあり、市指定の文化財になっています。



③ 知立神社 多宝塔

室町時代後期の永正6年(1509)建造でこけら葺、高さは約10m。国の重要文化財に指定されています。社伝によれば、嘉祥3年(850)円仁が神宮寺を創立し、多宝塔を建立。現存する多宝塔は、重原城主、山岡忠左衛門により再建。

③ 知立公園

知立神社に隣接し、6月には、公園内の菖蒲(しょうぶ)が最盛期を迎えます。

⑨ 三河弘法第1番札所

遍照院には、弘法大師の自像三体のうちの一体「見返弘法大師」と呼ばれる本尊が祀られています。「こうぼうさん」として親しまれ、毎月、旧暦21日の命日には参道に数百の店が出て、県内外からの多くの参拝者で賑わいます(2番札所は、刈谷市一ツ木町の西福寺、3番札所は刈谷市一里山町の密蔵院)。



⑦ 来迎寺一里塚

岡崎宿と池鯉鮒宿の間にある、江戸から数えて83番目の一里塚。街道を挟んで南北両塚が残っています。

⑥ 来迎寺の巨松

知立には東海道松並木以外にも古い松が多く残っています。一里塚から近い来迎寺には、本堂の壘をわずかに避けて枝を伸ばした松の巨木があり、訪れる人を圧倒します。



池鯉鮒宿の歴史を綴る

### 山城屋茶舗



山城屋茶舗オリジナルブレンドのお茶は、200g入で2500円。



昭和初期、中町を通る県道51号線の開通に合わせて東海道沿いから下がったという山城屋茶舗。江戸時代に旅籠屋を営んでいた歴史(P3)に加え、地元が続く数少ない老舗茶舗として、茶道家や花道家に「真匠がある」という日本茶専門店です。店内には香ばしいお茶の香りとともに、長

年使われた宇治の茶箱が並びます。「先代の頃は、近所の寄り合い所で、朝は抹茶を飲みに来るお年寄りで賑わった」と話すのは、5代目店主・伊藤英世さんのお母様、和子さん。目の前で立てていただいた抹茶には、独特のふくよかな香気と懐かしさが。ペットボトル飲料が普及してお茶に親しむという機会が少なくなりましたが、山城屋茶舗では、飲料としてはなく、文化としてのお茶の良さを味わわせてくれます。



「お客様にはいつもお抹茶をお出しするんです」という伊藤和子さん。



茶道具が並び店内。

- 知立市中町中37
- TEL 0566-81-0278
- 営業時間/9:00~19:30
- 定休日/火曜日

### 小松屋本家

変わらぬ味を守り抜く



小松屋本家のあんまきは黒あん(粒あん)と白あん。ともに1個140円。

知立名物と言えば「大あんまき」、その発祥の店がここ小松屋本家です。知立神社の参道(通称、神社路)入り口にあるこの店の創業は江戸時代。代々街道筋で茶店を営んでいましたが、明治22年(1889)店を出していた小麦粉ダネの菓子に飽き込んで出してみたら、これが評判になり池鯉鮒の名物に。小松屋本家のあんまきは、機械や型などは一切使わない



「長男だったので代々の店もあんまきも無くすわけにはいかなかったから継いだんだ」と神谷さん。

- 知立市西町西83
- TEL 0566-81-0239
- 営業時間/8:30~20:30
- 定休日/火曜日



焼き印も奥様の手で1つ1つ。これも昔のまま。

完全な手づくり。「1日200~300個がせいぜい。余分なものを入れないから冷めても美味しいですよ。かさが厚くて単価が安いから、地元の人の手みやげに重宝されています」と店主の神谷潤さん。家へ持ち帰って食べる場合は、レンジで軽く温め、オーフントースターで3分ぐらい焼くと、焼きたてに近い食感を味わうことができます。

## 知立の味あるき

### 松華堂

地元より先に東京で大ブレイク



なめらかな舌触りと厚みのある濃厚な表面膜、そしてとろけ合うカラメルと、3層が絶妙にからみ合う「フランス風やわらかプリン」。個性的なプリンに驚くほど切りの良い甘さで、名古屋出身の芸能人がテレビ番組で紹介したため、東京で先に火がつき、全国から注文が入ります。フランス菓子店で修行し、家業の和菓子店を「和洋菓子店」として継いだという、パティシエであり和菓子職人である鈴木則行さん。「かきつ餅」は、長年試作を繰り返してようやく先代の味が出せるようになったという看板和菓子の一つ。また練乳とレモンで香りを付けたチーズを「パター」を加えた黄味餡を包んだ「杜若姫」



和と洋の垣根を超えて美味しいものを追求したい、と熱く語る鈴木さん。

- 知立市新富2-15
- TEL 0566-81-1516
- 営業時間/8:30~20:00
- 定休日/隔週火曜日



切りの良い甘さの秘密は氷砂糖。人気のなめらかなプリンと一味違う驚きの食感。1/1風やわらかプリン1個230円。杜若姫1個160円(写真左)。

### 和食酒家 縁

旧家の趣きのなか和食に舌鼓



鰯と魚料理、そして京割烹を楽しめる店です。重厚な馬の上門をくぐると、蔵を奥に配置した堂々とした構えが、この門と建物、夜叉ヶ池の伝説を持つ旧家で彦根藩御殿医の澤崎約老邸を、福井県今庄町より移築、一部増築したもの。店内は家族連れから商用での接待や宴会など、幅広い用途に対応でき



お値打ちなランチ「かきつばた御膳」1974円。



知立の旦那衆が集うカウンターで。地元で愛される店にと、青木店長。

- 知立市宝3-14-5
- TEL 0566-83-9292
- 営業時間/11:00~15:00
- 17:00~23:00
- 定休日/年中無休(12/31、1/1はお休み)



蔵の2階は、ビジネスや宴会にも最適な落ち着いた空間。重厚な柱梁が歴史を感じさせます。



美しい絵柄が彫られる、仏壇の扉の中央、目板に付く金物。



多くの賞歴や役職にありながら気さくに話される林川さん。



扉部分の精巧な透かし。漆を施した高級感溢れる作品。



林川さんが修復を手掛ける山町の山車の前で、町内の重鎮とともに。

### 八職の職人の手が1台をつくる

三河仏壇は、8種の専門職※の手を経て完成されます。金物師である林川さんの仕事場には、檜の切株の金床、材料となる黄銅板や真鍮板、そして300種以上あるというたがねが置かれています。仏壇一本分の金具は100以上で、すべてを作り終えるのに約1か月は要するそうです。実際に打つところを見せてもらうと、金槌でたがねを打つリスミカルな音が仕事場に響きます。打つ力が強すぎるとたがねがつぶれたり金具が切れてしまうため、力加減が難しく、精巧で均一な仕上がりは職歴50年の腕そのもの。「職人は道具も自分でつくりまわす。師匠である父親から譲り受けたものもありますが、道具は消耗品ですから」。仕事の依頼はすべて人づて、「あいつはいい仕事をすると、信頼で50年仕事をしていた」と林川さん。長年の功績が認められて、

平成17年に瑞宝単光章を受賞されています。

※三河仏壇八職

- 木地師 仏壇の外郭本体を作る
- 宮殿師 仏像・仏画を安置する須弥壇(ゆみだん)・屋根・樹組(きこま)を作る
- 彫刻師 仏界のさまざまな絵模様を木彫りする
- 金物師 仏壇に取り付ける銚金具を作る(銚(さし)金具師とも)
- 塗師 木地部分に漆塗りをする
- 蒔絵師 漆(うるし)塗りにされた部分の必要な個所に絵模様を描く。
- 箔押し師 漆塗られた個所に金箔を貼り付ける
- 組立師 銚金具を取り付け各部分を検査し、一本の仏壇に組み立てる
- ※金床 鍛冶や金属加工を行う際に用いる作業台

### 伝統工芸品の誇りを守るために

「三河仏壇の大きな特徴は、台が低く引き出しが三杯(さんぱい)でうねりのある長押(ながおし)が付いているこ

と。すべて手づくりで、工程ごとに八職の手から手へ引き継ぎます。1台を完成させるまでに要する期間は約1年。三河仏壇は、伝統工芸品として伝統的な技術や技法によって製造されるだけでなく、それぞれに卓越した技術を持つ職人が、最高の仕事をして生まれるんです」。林川さんは職人として製造に携わる傍ら、関係団体の役職も務める多忙な毎日。「品質を維持するため、審議会で検査や評価もやります。伝統工芸品のラベルは技術と品質の証明ですから、そのほかにも、子どもたちにも伝承を体験してもらおう教育振興事業もやっていますよ」。さらに、知立まつりを彩る5台の山車のうち、山町の山車飾りの修復も手がけています。「万博に山車を出展した際、大掛かりな修復を行ったんですが、なにせ天保年間に製造されたもの。だからこそ30年の歴史を持つ三河仏壇の技術が生きています」。



三河仏壇の伝統工芸士の技が集まった荘厳な作品(禅・浄土他宗の金仏壇37号。かぶと長押荘厳造り)

●問い合わせ先  
三河仏壇振興協同組合 三河仏壇伝統工芸士会  
TEL 0564-241-7766



# 三河仏壇の伝統と技

経済産業大臣指定  
日本伝統工芸士会幹事  
三河仏壇伝統工芸士会会長  
伝統工芸士 林川 實さん

三河仏壇は、価格の安い海外製品が増えるなか、手づくりによる技法を守り続けている産地の「1」として昭和59年(1984)通商産業大臣(現経済産業大臣)が指定する伝統工芸品に指定されました。そこで伝統工芸士で金物師の林川 實さんを訪ねました。



知立で継がれて250年。

# 山車文楽

知立神社の祭礼である「知立まつり」、1年おきに本祭と間祭(5月2日・3日)が行われます。その本祭で奉納のため上演、披露されるのが「山車文楽」。山車が舞台の人形浄瑠璃芝居です。江戸時代から続く初夏の一大風物詩として、「からくり」とともに国の重要無形民俗文化財に指定されています。



**鶴田常智さん**  
(宝町人形連会長)  
2004年に復活したときの担当者  
人形遣い



**岩田鈞史さん**  
(山町人形連会長)  
山車文楽の復活から  
ずっとかかわりがある



**本多純一さん**  
(中新町人形連会長)  
義太夫語り手  
人形を彫る



**板倉ミチさん**  
(知立義太夫会会長)  
山車文楽の歴史を知る  
義太夫語り手

## 東海道を上ってきた文楽

**本多** 知立まつりの本祭は、5つの町(山町・中新町・本町・宝町・西町)から高さ7m、重さ5tの5輦の山車が出ます。昔は、山車の3層目からくりが、2層目で文楽を上演していました。

**鶴田** 山車の上で上演するのは知立だけですよ。

**本多** そうなんです。昭和年代に入って、人形を扱える人がいなくなり、文楽も衰退していきました。伊勢湾台風の被害もあり、祭そのものができない時期があったんですね。それで自然的に衰退してしまっただけです。ですが、灯が消えたわけではなく、細々と残っていたんですね。昭和40年代に入って、山町と中新町の2町合同の形で復活し、時を同じくして知立中学校に人形クラブができたことから、卒業したメンバー4人が集まって三番叟をやったんです。昭和49年のことです。

**板倉** 文楽は、現代とは違い、娯楽の乏しかった時代には各地の郷土芸能としても演じられていました。ただ、知立では、祭の時からくりとともに文楽を奉納するというもので、これは全国的にも珍しいんですよ。

**岩田** そう、それが今まで残ってきた大きな要因だと思いますね。

**板倉** 文楽は、300年以上の歴史を持つ、芸術性の高い人形劇です。太夫と三味線による浄瑠璃の語りストーリーに、



人形が演じるもので、1体に3人の遣い手が付きます。昔は、人形は傀儡くわいという簡素なものでしたが、三味線という音楽と浄瑠璃という戯曲が結びついて、人形浄瑠璃芝居に発展したんですね。からくり人形による浄瑠璃はもっと古く、知立祭の歴史が綴られた「中町祭礼帳」によれば、承応2年(1653)に始まり、享保9年(1724)に「小鍛冶」のからくりを鳴海で行ったと記録されています。その後、享保19年(1734)に大阪で起こった、人が操る人形芝居当時は1人遣い、今で言う文楽が、東海道を上って知立にやって来て、延享4年(1747)に芝居として上演されています。

**鶴田** 文楽と呼ばれるようになったのは大阪の「文楽座」から。明治以降です。

### 引き出し舞台で演じる人形劇

**本多** 知立の山車には、前戸屋まへどんやに太夫と三味線弾きが座り、その前の引き出し舞台で人形浄瑠璃を演じますね。引き出し舞台というのは、その名のとおり、山車に収納されている幅2 m 40 cm、奥行2 m ぐらいの台を引き出して舞台にするんです。これも知立ならではのですね。

**板倉** 山車は江戸時代のままの大きさだから、当時の人の体の大きさに合わせてあるから窮屈きうくつなのよね笑。

**岩田** 祭の主役は担ぎ手である若い衆で、その組織で文楽をやっていたんです。からくりは、旦那衆の持ち分。

**本多** 若い衆を卒業すると退屈なんで、からくりに転向するんですよ笑。

**鶴田** 昔は、からくりの遣い手も一子相伝いっしこうでんのような時代があつて、遣い手はとにかく技を隠しました。祭という大舞台で見物客をあつと言わせなくちゃなりませんからね。

**板倉** 昔は浄瑠璃の語り手も旦那衆。三味線は岡崎や名古屋で修行した芸者が担当していました。

**鶴田** そういえば、本祭が2年に1回なのは、刈谷藩の殿様が、刈谷と知立の祭を交互に見に来たからと聞いたことがありますよ。

**本多** 文献によれば、本祭と間祭は基本的に一緒で、山車の本体も同じものを使います。ただ昔は、高覧から上が無かったんです。戦後、祭が復活した際に、昔とは違う山車を造つたんです。

### 祭の1か月前に宿開き

**本多** 知立の文楽は、市民の手によるアマチュアです。本祭に合わせて、祭の1か月前に練習のための宿を開き、大阪の「文楽座」から講師を招いて指導を受けています。人形の操り方が中心。太夫や三味線は後継者不足苦笑。

**板倉** 太掉たておの三味線を扱える人も減りましたしね。

**岩田** 演目の練習に加え、人形の修繕、それに衣裳や小道具など裏方の仕事もある。素人には贅沢ぜいたくな芸能です。

**鶴田** 本多さんは語り手もするし、人

形も彫られますよね。

**本多** まだ修繕だけで手一杯。でもやり出すと面白いんです。プロから鯨ししのひげ操作策に使うのを分けてもらったり、交流や行動半径も広がりますよ。

**板倉** 知立は三河木綿の産地だったので、昔は和裁のできる人が、子どもの古着を使って衣裳を縫っていました。何もかも自前の文楽なんです。

**鶴田** 練習と言いつつ、集まるとは飲んでる笑。でもその位がいいよね。

**岩田** 庶民が育てた文楽なんだから、素人なりのペースがいいんですよ。

**本多** 教える師匠にしてみれば、じれったいでしょうが、地道に手づくりで守っていく文楽でなければ、長続きしないんです。地道に少しずつ。まずは守っていくことの方が大切ですから。

今年本祭りです。たくさんの人に  
見に来ていただきたいですね。



■知立まつり  
●会場／知立神社(西町神田12)他  
●交通／名鉄知立駅下車徒歩15分  
●問合せ／知立神社(0566)81-0055  
知立市役所(0566)83-1111

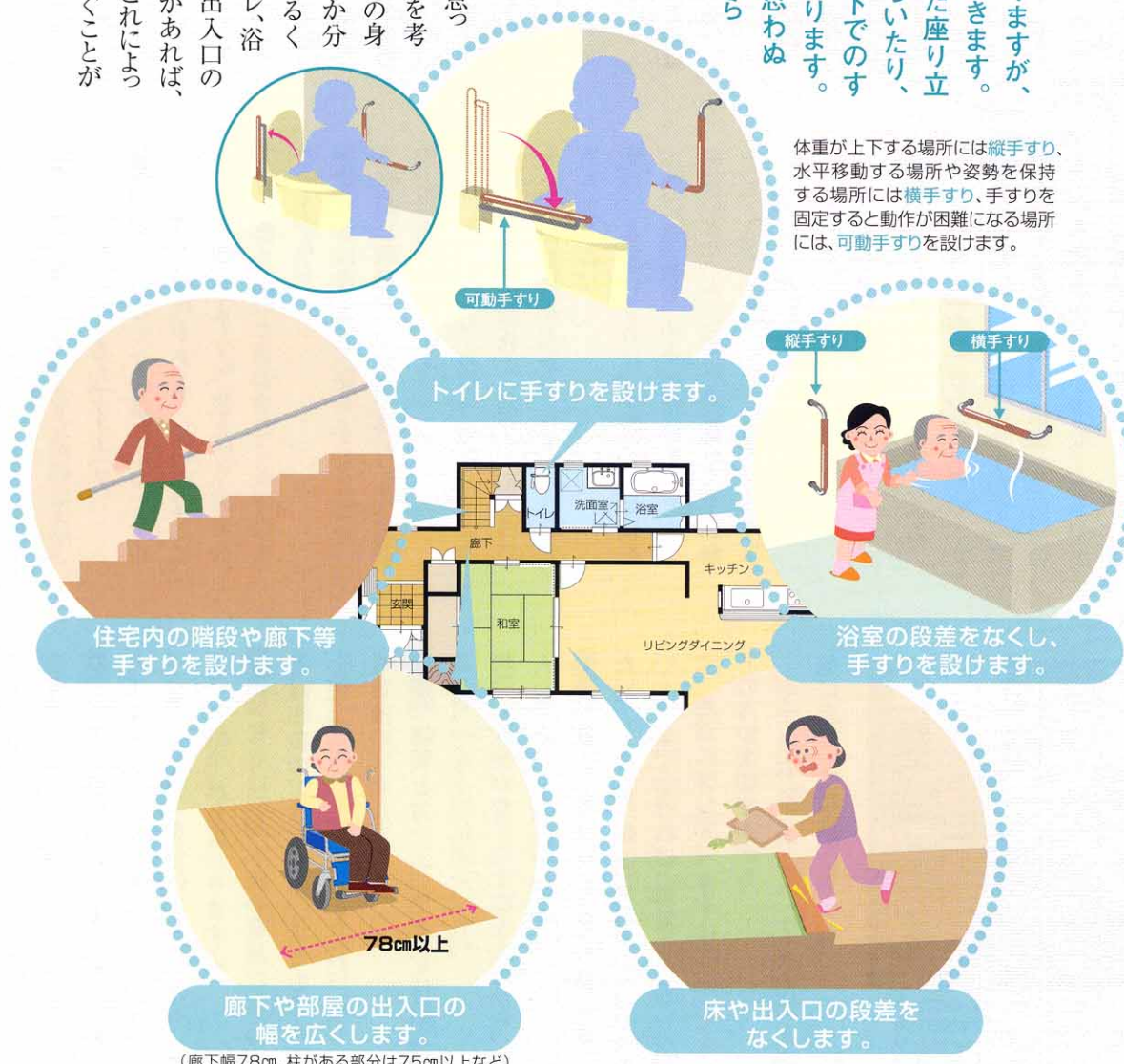


# 効果的なバリアフリーリフォームで 老後を“不安”から“安心”に。

年をとると個人差はありますが、誰しも多少は足腰が衰えてきます。若いときには何でもなかった座り立ちや、わずかな段差でつまづいたり、動作がゆっくりになって、廊下でのすれ違いが苦になることもあります。階段や段差を踏み外すと思わぬ事故故に。老後を快適に暮らすために、まずはリフォームの予備知識をつけておきましょう。

多少足腰が衰えてきたなと思ったら、まず予防的なリフォームを考えてはどうでしょうか。高齢期の身体は衰えはいつ何時やってくるかわかりません。つま先が引つ掛かるくらいに段差の解消、階段やトイレ、浴室等の手すりの設置、廊下や出入口の幅を広くしておくなどの備えがあれば、いざというときに安心ですし、これによって住宅内事故などを未然に防ぐことができます。

体重が上下する場所には縦手すり、水平移動する場所や姿勢を保持する場所には横手すり、手すりを固定すると動作が困難になる場所には、可動手すりを設けます。



廊下や部屋の出入口の幅を広くします。  
(廊下幅78cm、柱がある部分は75cm以上など)

※構造、場所、条件等によって施工出来ない場合があります。

介護が必要になってからのリフォームで、介護する側・される側双方の負担を軽減

住宅のリフォームによって、要介護者の身体機能の衰えをカバーしたり、家族の介護負担を軽減することが出来ます。段差の解消、手すりの設置、洋式トイレの設置などは、介護が必要になった場合に効果の大きい改修で、介護保険を利用して、一定の条件を満たした住宅改修を行えるようになっていきます。とはいえ、介護のレベルや動ける範囲、家族構成やライフスタイルによってリフォームの内容が異なってくるため、まずは実績豊富な専門家に相談したいものです。

「手すり」の効果的な設置で「コストを抑えたリフォーム

「手すり」は残っている機能を維持し、安価に自立をサポートするリフォームの基本です。「転ばぬ先のリフォーム」を、今一度見直してみましよう。

住み慣れた家を全面改築してバリアフリー化することは、お金がかかるだけでなく、若い人のように環境の変化

に素早く順応できない高齢者にとって  
はとまどう場合があります。また、フ  
ルサポートの設備にすると、つい頼って  
しまい、体の元気な機能を封印してし  
まうという皮肉な結果を招くことも  
あります。高齢者の住環境を考える上  
で大切なのは、現在住んでいる住宅の機  
能を活かしながら、自立をサポートす  
るリフォーム。そこで、導入編として、手  
すりを例にとつて考えていきましょう。

**■不安なく歩くために**  
普段は手すりを使わないで歩く人も、ち  
よつとよろけたとき、手すりがあるとさつ  
と掴めます。特に、足元に不安がある場  
合は、廊下や階段の手すりは、とても頼  
りになります。

**■トイレや浴室の負担を軽減**  
トイレや浴室など、しゃがんだり立ったりと  
いう動作は、高齢者にとつてかなりの負担  
です。そんなとき、1本の手すりがあるだ  
けで、体重が支えられ、安心できるようにな  
ります。また、介助する人にとつても、最低限  
のサポートで済み、負担が軽くなります。

**■出入り口の手すりはよろけ防止に**  
トイレや浴室の中だけでなく、ドアの横に  
手すりを付けるだけで、ドアの開閉時の、  
不安定な姿勢を支えることができます。

**ポイント1**  
前かがみになって手を伸ばしたとき、ギョッ  
と握れる手すりがあると便利。

**ポイント2**  
浴室には、バスタブに入るとき出るとき支  
えになる手すり、洗い場に立ったとき滑  
らないように支える手すりを設置する。



廊下を広く



トイレに手すりを



段差を解消



浴室は、手すりを設け、段差も解消



階段に手すりを

## 制度を利用して、賢くリフォーム

### 1 高齢者向け返済特別制度

住宅金融支援機構(旧住宅  
金融公庫)

昨春秋、耐震改修リフォーム融資  
(高齢者向け返済特別制度)の最低融資  
額が引き下げられました。

●対象となるバリアフリー工事(次  
の①～③のいずれかの工事)

#### ① 床の段差解消

#### ② 廊下及び居室の出入口の拡幅

#### ③ 浴室及び階段の手すり設置

※バリアフリー工事以外のリフォーム工  
事を併せて行う場合も対象になります。

高齢者向け返済特別制度は、  
60歳以上の高齢者の方が、自ら居  
住する住宅にバリアフリー工事、  
または耐震改修工事を施すリフォ  
ームを行う場合について、返済期  
間を申込本人(連帯債務者を含む)の  
死亡時までとし、毎月の返済は利  
息のみ支払って、借入金の元金は  
申込本人(連帯債務者を含む)が亡く  
なられたときに一括して返済する  
制度です。

**【特徴1】**  
月々の返済は利息のみと低く  
抑えられる

例えば、年3.14%で融資額500  
万円を借り入れた場合の毎月の  
返済額(めやす)は、一般的な返済  
方法(10年元利均等返済)4万  
8004円、高齢者向け返済特別  
制度では1万30083円(利息のみ)

と低く抑えることができます。  
※金利は平成20年2月5日現在のもの  
で、住宅部分の床面積が10㎡以下の  
場合、基準金利適用工事に適用され  
る利率です。

### 【特徴2】

元金は死亡時の一括返済  
元金は相続人が一括で返済する  
か、あらかじめ担保提供された建  
物土地の処分により返済する。

### 【特徴3】

機構融資の限度額は500万円  
(注)工事の内容などにより限  
度額500万円とならない場合があ  
ります。また、高齢者居住支援セ  
ンター(財)高齢者住宅財団が保  
証する限度額を上回ることはで  
きません。

### 【特徴4】

保証人不要  
高齢者居住支援センター(財)  
高齢者住宅財団が連帯保証人  
になります。

### 【特徴5】

特例措置で税制面で有利に  
平成19年度より「住宅のバ  
リアフリー改修促進税制」が創設さ  
れ、所得税・固定資産税の特例措  
置を受けることができます。  
※詳しくは住宅金融支援機構にお尋ねくだ  
さい

### 2 改造費用の補助制度が あります。

身体機能の低下により、支援・  
介護を必要とする人が、住宅の改  
造を行う場合、各自自治体の助成を  
受けられます。  
※詳しくはお住まいの市町村にお尋ねくだ  
さい

# \*バリアフリーの特別税制



- 対象となるバリアフリー改築工事は、
- ① 廊下幅の拡幅
  - ② 階段の勾配の緩和
  - ③ 浴室改良
  - ④ 便所改良
  - ⑤ 手すりの設置
  - ⑥ 屋内の段差の解消
  - ⑦ 引き戸への取替工事
  - ⑧ 床表面の滑り止め化

平成20年12月31日までにバリアフリー改築工事をする、借入金(20万円まで)の年末残高の2%が5年間税額控除されます!

一般的な増改築が1%控除であるのに対し、バリアフリーの改築工事は2%の控除になるんです!

それでは比較してみましょか。

バリアフリーの工事だけ?

そういえばリフォームの話だけどバリアフリーの特別税制があるらしいわよ。

特別税制?

インターネットいもこのの段差でつまづくんだったらもうも早くバリアフリーにしよう。

そういえばリフォームの話だけどバリアフリーの特別税制があるらしいわよ。

特別税制?

税金の話は難しいなあ

そのようなお金の疑問は、わたくし、**金** スーパーマンがお答えしましょう!!

対象工事①+②の合計で1,000万円を限度

	ローン残高	控除年	控除率	平成19年4月1日～平成20年12月31日居住分				
				1年分	2年分	3年分	4年分	5年分
① 増改築工事費用	～1,000万円	1年～5年目	1.0%	8万円	8万円	8万円	8万円	8万円
② うちバリアフリー改築工事費用	～200万円	1年～5年目	2.0%	4万円	4万円	4万円	4万円	4万円

※最高60万円 9

その方の足じゃないですよ

お父さんに、定年後も元気で働いてもらうためにね!

いってー! 急にさっきの痛みが...

じゃあ、元気で長生きのために、リフォームするか!

へえ、老後対策のリフォームに使える気がするわ。

時限的措置ですから、今リフォームを考えている人にはぴったりですね。

控除を受ける条件はあるのか?

家屋の翌年度分の固定資産税額(100㎡相当分まで)が1/3減額されますよ。

固定資産税の方はどうなるの?

所得税、固定資産税のどちらも次のいずれかの人が、リフォームする家屋に居住することになります。

居住者の要件

- ① 50歳以上の者
- ② 介護認定または要支援認定を受けている者
- ③ 障害者
- ④ 居住者の親族(当該親族が65歳以上である者または②もしくは③のいずれかに該当する者である場合に限る)と同居している者

家屋の要件

工事後の家屋の床面積が50㎡以上 等

12

11

10

住まいの快適性を考える

# 高气密住宅とは。



名鉄ホーム「わか家」モデルハウス リビング・ダイニング

住宅の広告などを見ると、「高气密・高断熱」という言葉がよく使われています。「高断熱は分かるが、高气密にすると、空気が汚れやすくなり、息苦しくなるのでは？」とか「強制的な換気が必要になるのでは？」とか「電気代が余計にかかるのでは？」という疑問を持つ人が多いようです。

一般的に高气密住宅とは、建具や天井と壁の接合部分の隙間を少なくして気密性を高め、省エネルギー効果と快適性を両立させることを目的とした住宅のことです。隙間がなくなるため、機械換気などによる計画的な換気システムを取り入れなければなりません。というのも、自然換気で窓などの開口部周辺の換気はできても、建物の隅々まで換気をするのは難しいため、室内空気が汚れてしまうことがあるためです。



24時間換気システムによって換気調整を。

高气密化は、給排気口からの換気に限定されるので、常に一定の換気を行うことができます。また、高断熱で高气密でない住宅は、冬に室内の湿った空気が壁の中などに入り込み、その空気が壁の中で冷やされて結露します。壁の内部で起こる結露は、見えない構造部に影響を及ぼすため、室内の壁や外壁などの見える箇所に現れたときには、構造材の腐朽やカビやダニ、シロアリの発生といった深刻な状態になっている場合もあります。

計画的な換気で建物の長寿命化が可能に。



24時間換気システム

高气密住宅は、1985年に建設省(現国土交通省)が省エ

ネに配慮し、従来よりも気密性を高めた「高气密・高断熱住宅」の建設を奨励したのを機に広がりました。その後、高气密による空気の汚れやシックハウスの問題などを考慮して、2003年に建築基準法



が改正されました。これによって、住宅の場合は強制的に換気を行う設備機器、いわゆる24時間換気システムを導入することが定められました。

強制換気の場合、電気ファンを回して換気を行うため、電気代がかかります。ただ、気密性を高めることで熱が逃げにくくなり、冷暖房費を抑えることができるため、光熱費全体で考えれば、強制換気を導入することで負担が増えるというわけではありません。加えて、建物の長寿命化で、修繕費などを抑えることができるため、目に見えない将来コストを考えると大きなメリットがあると言えます。

気密・高气密の基準とは？

国の基準では「相当隙間面積(C値)が50.0㎡以下であると判定された住宅」を「気密住宅」、「高气密住宅」は「相当隙間面積20.0㎡以下」の住宅」と定義付けています。



「わか家」モデルハウス

名鉄瀬戸線 印場駅 徒歩1分  
定休日 火曜日  
尾張旭市印場元町北山4404-1

お問い合わせは ☎0120-464-241

# ガーデニングを楽しもう!

# 芝生の庭を造ろう!

【プロに聞く】失敗しない庭づくり

今回のアドバイザー



名鉄環境造園(株)  
一級造園施工監理技士  
白神 健さん

## 芝張りのおおまかな手順

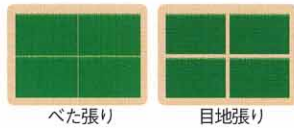
張り方自体に難しい点は何もないので、庭づくり初心者にもおすすめです。芝張りにおすすめの時期は、3~6月(北日本は4月~)。根が付きやすく、温度も上がるので、芝の生長に適しているためです。

1 芝生を張る前に、芝生を植える場所の整地作業などの準備をする。



2 油粕や鶏糞などの自然系肥料を散布します。

3 自宅の庭に張る場合は、べた張りが最も早く芝生が完成するのでオススメ。べた張りとは、隙間なく張芝を並べる方法のことです。(隙間を空けて並べることは目地張りといいます)

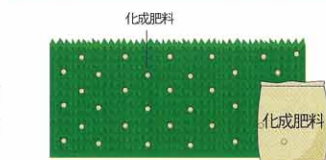


4 ローラーなどでならして、芝生と地面を密着させます。ローラーがない場合には、芝生の上を歩いても良いでしょう。



5 5mm程度の目土をまいて敷きならします。

6 粒状の化成肥料を散布します。このとき全体に均一にまくことが、ポイントです。



7 芝生を張り終わったら、根付くまでしっかりと管理。特に乾燥させないようにしっかりと水をまく。

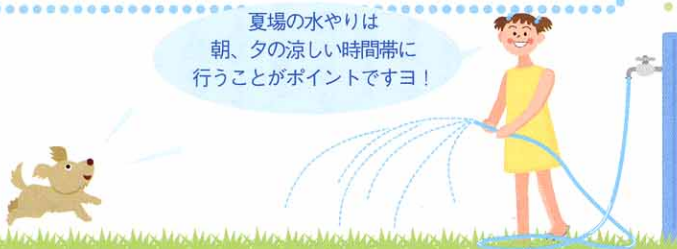
◎注意◎ 張りたての芝生の上では、走ったり激しい運動などは行わないこと。根付くまでは、我慢が必要です!

## 芝生のお手入れ4つのポイント

- 1 水やり...特に夏場の散水をこまめに行う。
- 2 芝生の庭のお手入れの最も基本的な作業は、芝刈り。
- 3 芝生の育成を促すには、肥料。(初心者には、芝生専用の化成肥料がオススメ。年3回なら、4月・6月・8月)
- 4 上手に除草剤を利用して、雑草や害虫などを予防退治することが大事です。

※管理は美しい芝生を維持、管理していくには専門の知識と技術が必要です。一度専門業者に相談をしてみてください。

夏場の水やりは  
朝、夕の涼しい時間帯に  
行うことがポイントですヨ!



庭に芝生を張ることは、見た目が美しくなるだけでなく、土ぼこりを抑えたり、地表の急激な温度変化を抑えたりするメリットがあります。転んでもケガをしにくい、適度の湿度で風邪を引きにくいなど、生活上の利点もたくさんあるのです。外で遊ぶことが減ったと言われる現代の子供たちも、芝生があれば走ったり転げ回ったりしたくなりますし、大人たちもパーベキューをしたり、休みの日のランチを庭で...などの暮らしのアイデアが広がります。

芝生張りにいちばん最適な季節は、春。心身の発達やコミュニケーションの場として、大きな効果が期待できる芝生の庭にチャレンジしてみませんか。

どんな芝生があるのかな?  
おおまかな品種と特徴をご紹介します。

おすすめは...高麗芝(日本芝)

家庭園芸用として最もポピュラーな品種。九州と沖縄に自生する暖地型の芝で、東北以南くらいまでは栽培可能です。乾燥や肥料不足にも耐え、丈夫で栽培しやすいのが特徴。生育に適した温度は、23~35℃くらいで、冬季には葉が枯れたような状態(黄色)になりますが、休眠が終わる春には、また緑が戻ってきます。

ご家庭に芝生をとお考えの方には、この高麗芝を選ばれるのが良いでしょう。



そのほかには...  
野芝(日本芝)

日本の気候(高温多湿)に適応した暖地型の芝生です。日本中に広く自生しています。公園や河川敷などでよく見られる芝です。丈夫ですが、高麗芝より葉の幅が広くキメが荒い芝。美観の点から見ると、高麗芝に劣ることは否めません。

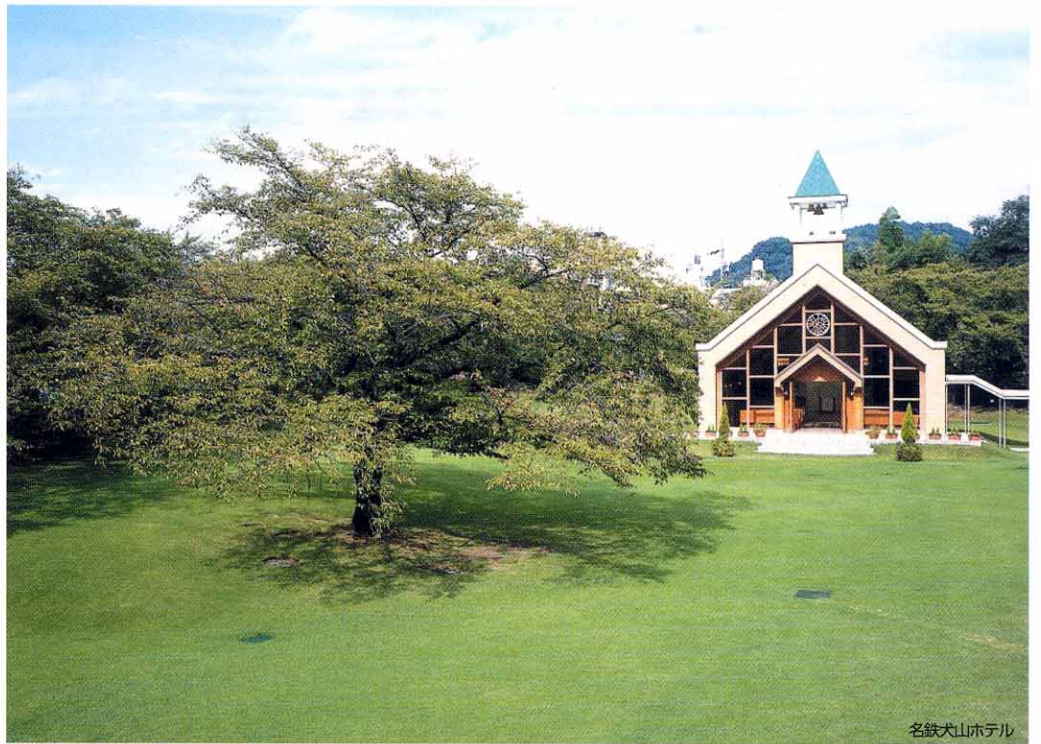
## 西洋芝

日本芝と同じ暖地型と冬季でも生育する寒地型があります。ゴルフ場のグリーンなどによく使われており、特に「ベント芝」が有名で、いろいろな種類があります。





●写真上3点/都市部の住宅地で庭のスペースが広く取れない場合でも、小さなグリーンスペースになりますし、最近では、マンションのバルコニーを利用できる芝生も登場しています。



名鉄犬山ホテル

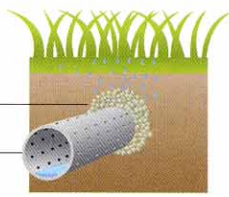


博物館 明治村

**A** 市販されている除草剤は、主に日本芝用です。西洋芝を植えているのなら使用しないでください。除草剤で根まで枯らす薬が園芸店にあります。筆でこまめに塗る方法がありますか？

**雑草について**

**Q** 芝の芽が出だしたらたくさん雑草が出てきました。除草剤もいろいろあるのですが、ベットの危険のない、何か良い方法はありませんか？



**Q** 水はけが悪い所で、雨が降ると水たまりが出来ます。土質も粘土質や真砂土です。こんなところですが、どうすれば良いですか？

**芝生を植えるには**

よくある質問に & お答えします

**Q**

**A**

**Q** 芝を植えたいと思っています。しかし、管理方法なども不安です。芝は伸びると手におえないと聞きますが、具体的にどのようなすれば良いのですか？ 道具なども教えてくださいませんか？

あります。石灰で中和する方法もあります。今の段階では効果が無いでしょう。芝はイネ科ですので、除草剤で選択性除草剤を使うと、イネ科以外の雑草には効果が出るでしょう。手で除草することを考えれば手間もかかりませんし、根まで枯らす効果があるので有効な手段だと思います。地下茎が深い物や、芋で増える種類は、根まで枯らすことはなかなか難しいと思います。ベットについては、除草剤散布後1〜2日我慢してもらえば大丈夫だと思います。

**芝刈りについて**

**A** 芝刈りは、芝生の草丈が1.5cm〜2cmくらいになるようにします。あまり長く伸ばすと、病気や害虫がはびこるものになりますし、生育も遅れてしまいます。芝刈りは、狭い面積なら力マ、両手挟でも代用できますが、よく使われているのがリール式とロータリー式の物があります。リール式は、らせん状の刃が回転する物です。ロータリー式は一枚の刃を高速で回転させる物です。エンジン、電動・手動とありますが、電動・手動とありますが、面積・用途によって考えてください。



庭についてのご質問、ご相談もお気軽にどうぞ。TEL052-822-2842 (土・日・祝を除く8:30〜17:30)

取材協力 名鉄環境造園株式会社



予告広告 本広告を行うまでは契約または予約の申込みは一切応じられません。また申込みの順位の確保に関する措置は講じられません。

meitsu  
知立  
エクセル  
全47戸  
(新発表)

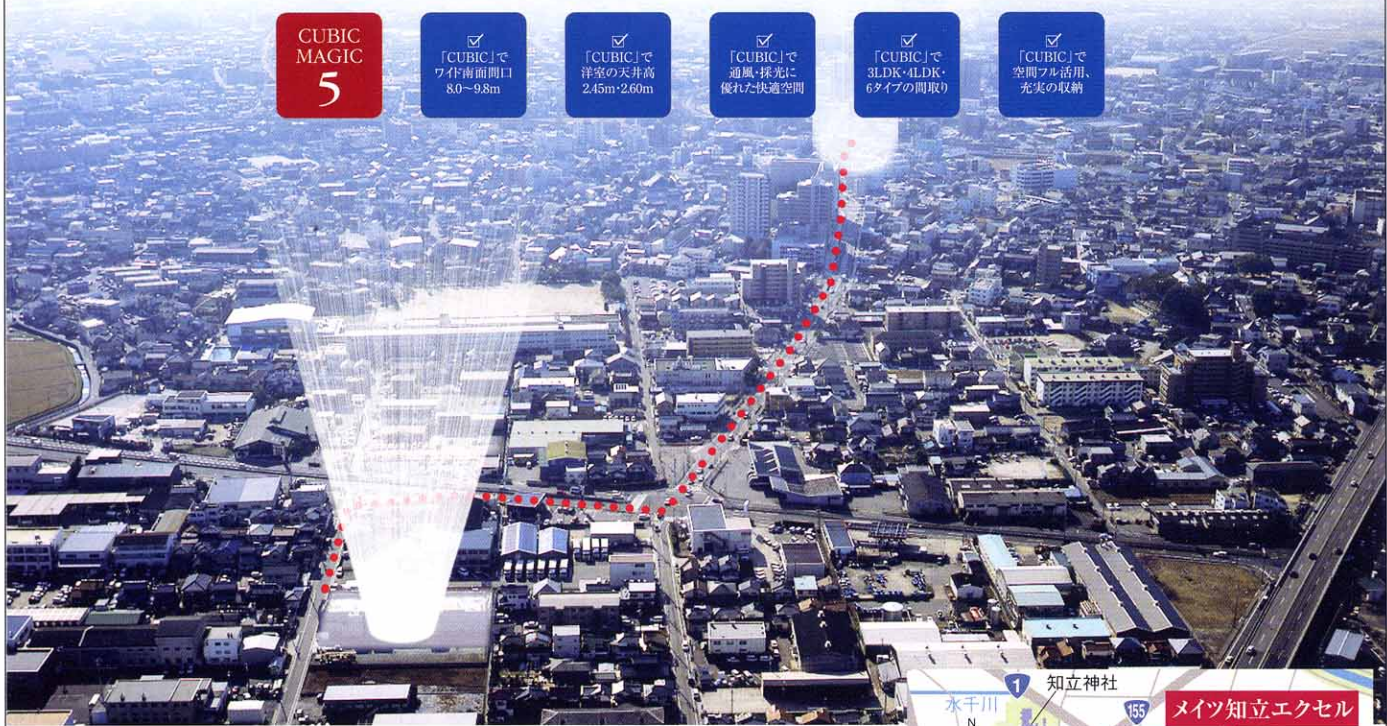
# CUBIC MAGIC

この立地、この住空間、この価値を、選ばれし人に。

公共交通機関もカーアクセスも軽快なロケーションに、羨望のマンションライフをかなえる「メイツ知立エクセル」。

大きな特長は、全戸がワイドスパン+ちょうどいい奥行き+ゆとりの天井高から成るCUBIC(立方体の)の間取りであること。それはマンションの理想形、快適性能があふれる空間新基準。こだわりの設計理念を貫いた価値ある住まい、いよいよデビューです。

- CUBIC MAGIC 5
- 「CUBIC」でワイド南開口 8.0~9.8m
- 「CUBIC」で洋室の天井高 2.45m・2.60m
- 「CUBIC」で通風・採光に優れた快適空間
- 「CUBIC」で3LDK・4LDK・6タイプの間取り
- 「CUBIC」で空間フル活用、充実の収納



名鉄「知立」駅から名古屋方面へ直結。  
国道1号線&155号線が至近の軽快立地。

■メイツ知立エクセル物件概要 ●所在地/知立市山屋敷町見社63-1 ●交通/名鉄名古屋本線「知立」駅徒歩12分 ●地目/宅地 ●用途地域/都市計画区域内・市街地区域・工業地域 ●総戸数/47戸 ●販売戸数/未定 ●敷地面積/2,100.30㎡ ●建築面積/787.14㎡ ●延床面積/4,442.37㎡ ●構造・規模/鉄筋コンクリート造・地上8階建 ●建築確認番号/第ER107010649号(平成19年6月6日)、第ER107020379号(平成19年8月15日) ●建ぺい率/60% ●容積率/200% ●敷地接面道路/東御約5.97m ●私道負担/なし ●間取り/3LDK(16戸)・4LDK(31戸) ●住居専有面積/76.24㎡(8戸)~95.85㎡(7戸) ●※トランクルーム0.90㎡を含む ●バルコニー面積/15.47㎡(8戸)~25.40㎡(7戸) ●テラス面積/6.71㎡(1戸) ●専用庭面積/15.64㎡(1戸) ●アルコープ面積/5.82㎡(8戸)~6.52㎡(7戸) ●駐車場/61台(屋外平面式駐車場19台・地上機械式駐車場41台・来客用駐車場1台) ●駐輪場/94台(屋外屋根付ラック式) ●バイク置場/9台 ●管理形態/区分所有者全員により管理組合を結成し、管理会社に委託 ●分譲後の権利形態/建物専有部分は区分所有権、敷地及び建物共用部分は区分所有者全員による共有 ●管理会社/名鉄不動産株式会社 ●完成予定日/平成20年7月末日 ●入居予定日/平成20年8月下旬 ●事業主・売主/名鉄不動産株式会社 ●設計・監理/柴山コンサルタント株式会社 ●施工(建設・請負)/株式会社七番組 ●広告制作年月日/平成20年2月25日 ●広告有効期限/平成20年4月20日 ●※本物件はすべての予定販売戸を一括して販売するか、数期に分けて販売するかが確定していません。表示されている面積等は総戸数を基に表記してあります。本広告にて、戸数及びそれに対応する面積等をお知らせ致します。



## 「メイツ知立エクセル」誕生

名鉄名古屋本線「知立」駅徒歩12分(特急停車駅) 「メイツ知立エクセル」プロジェクト会員募集!

MEITETSU Group  
(売主) 名鉄不動産  
フリーダイヤル 0120-212-399

お問い合わせは、「メイツ知立エクセル」プロジェクト専用窓口まで  
【営業時間/午前10時~午後6時 定休日/毎週火・水曜日】  
※詳細は必ずP189~194を参照してください。

www.m-chiryu.com

### 閑静な 自然の中に佇む...

国宝茶室「如庵」を有し、眼前に国宝「犬山城」を望む。季節の料理と豊富な湯量の露天風呂「白帝の湯」が、皆様の旅を楽しく演出します。



名鉄犬山ホテル  
(ご予約宴会のご予約は)  
TEL(0568)61-2218  
〒484-0082 愛知県犬山市犬山北古巻107-1  
TEL(0568)61-2211(代表) FAX(0568)61-5750  
●メールでもご予約を承ります。  
Mail.yoyaku@m-inuyama-h.co.jp  
http://www.m-inuyama-h.co.jp/

露天風呂「白帝の湯」