

住まいと生活の情報誌

名鉄不動産

せきれい

2008
夏季号
Vol-52

円頓寺

特集
ふるさと
我が町

円頓寺

◆特集

ふるさと
我が町

堀川の流れに四百年。

堀川は、今から約400年前、慶長15年(1610)、福島正則を中心に20の大名が普請を命じられて開削された人工運河です。慶長5年(1600)天下分け目の関ヶ原合戦に勝利した徳川家康が、西方の豊臣家に備えるべく、名古屋城の築城を諸大名に命じ、同時に不落の平城となるよう、城下町が築かれました。堀川は、築城のために必要な石材や木材など物資の運搬と、城郭の防衛という両面の目的を持つて開削されました。名古屋城が誕生するまで、この地方の中心地は清洲(清須)で、清洲から町ぐるみの移転となつたため、「清洲越し」と呼ばれています。

堀川は、名古屋城の西の「龍の口(排水口)」から広井・日置・古渡と下り、宮の渡し(熱田)で海に注ぎました。名古屋遷都の際、架けられた橋は、上流から五条(條)橋、中橋、伝馬橋、納屋橋、日置橋、古渡橋、尾頭橋で、これを「堀川七橋」と呼んでいます。五条橋は、清洲の五条川にあった橋を名前もろとも移転したもので、当時の欄干の擬宝珠には「五条橋、慶長七年 壬寅六月吉日」の銘があり、家康の四男である松平忠吉が清洲城守であった頃に建造されたものと言

円頓寺

ENDOJI

超高層ビルが出現し、刻々と変化し続ける名古屋駅前エリア。名古屋城とともに生まれた堀川の横に、今も昭和の時を刻む町があります。

五條橋

われています。この擬宝珠は、戦火に備えて取り外され、名古屋城天守閣の展示室に移されました。現在、五条橋にはレプリカが設置されています。

名古屋城の築城当時は、城の北側に御深井丸と呼ばれる池があり、運河として必要な水量を保っていました。それ以外に堀や堀川へ流れこむ川や用水はなく、城下町の発展とともに湧水が心配されるようになりました。そこで尾張藩2代藩主、徳川光友は、寛文3年(1663)、現在の守山区にある龍泉寺下の庄内川から水を取り入れ、堀まで水路を開削しました。これが「御用水」で、水路の幅は約3m、深さは1m、両岸には松が植えられました。この御用水の水は城の堀に入り、さらに水路を通って堀川に流れ込むもので、飲料水の確保として、巾下水道が造られました。現在のように水分橋で庄内川から取水した水を、三階橋近くの黒川分水池で御用水に分けるようになったのは、明治10年(1877)のことです。尾張藩7代藩主、宗春の時代に、京都などの絵師、友禅師が技法を伝えて始まったと言われる名古屋友禅は、堀川の清らかで豊かな流れを利用して「のり落とし」が行われました。

平成22年(2010)は堀川開削400年に当たり、堀川再生に向けて総合整備が進められています。また、名古屋の母なる川として、川の浄化やにぎわいづくりなど、多彩な市民活動も行われています。

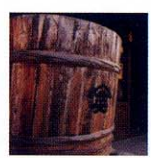




円頓寺界隈



進化する名古屋駅の大きな”横町”



堀川端筋で最大の繁華街として知られる円頓寺商店街。この地域に商店街が生まれたのは、明治20年以降のことです。それまでは専修寺愛知別院、圓頓寺、慶栄寺の門前町でした。加えて、堀川の船漕として多くの人の往来があり、船頭や商人が芸妓の多い五条橋付近で遊んだと言われています。寄席小屋も開かれ、浪曲などを興業していました。

明治19年(1886)、沼地と田んぼであった笹島に鉄道が開設され「笹島停車場」ができ、都心と駅を結ぶため、堀川まで拡充されていた広小路が笹島まで延長されました。明治37年(1904)にノリタケ



戦後の円頓寺の賑わい(えびすや/写真提供)

カンパニーリミテドのルーツである日本陶器が設立(現在「ノリタケの森」西区則武新町)、明治44年(1911)には、豊田佐吉による豊田自働織布工場(現在「産業技術記念館」西区則武新町)が、操業を開始し、堀川西方の市街地が拡大されていきました。生産や物資の搬出入に堀川の水運が大きく貢献したこと、また勤労者の帰路が現在の円頓寺にあったことから、この界隈の商店街化が進みました。

日本陶器は、明治45年(1912)に衛生陶器の製造研究を開始、大正3年(1914)には、ディナープレート(お皿)の製造に成功し、わが国最初のディナーセットが生まれま

した。また、豊田自働織布工場は、同じく大正3年に紡機6000錘の紡績工場(建築面積約1800坪)を増設しています。両社の事業の拡大に歩調を合わせるようにこの頃、名古屋電気鉄道の江川線(尾頭橋〜船方間の路面電車)が開通、また、瀬戸電気鉄道(瀬戸〜大曾根間)も大曾根〜土居下〜堀川が開通し、円頓寺の発展に拍車をかけました。

現在は、円頓寺商店街、円頓寺本町商店街、西円頓寺商店街の江川線を挟む3つからなり、昭和の懐かしさを今に伝える、名古屋駅エリアの商店街として親しまれています。

※森村グループ(ノリタケカンパニーリミテド・TOTO・日本ガイシ等)のルーツ



あんかけスパゲティ Flutto (フルット)
 名古屋メシでお馴染みの「あんかけスパ」。野菜とミンチをイオン水で2日間煮込んだちょっとスパイシーなあんが、極太パスタにからみ合い、食べ応え十分。「イタリアン」は¥500、キャベツソテーがたっぷり乗った「ミラキャベ」は¥800。(写真は、下村俊正さん・佐季絵さんご夫婦)



肉屋・コロッケ 肉の丸小
 3代目大塚和彦さんの仕込みの始まりは朝5時。1日3,000個を売り上げた日もあるコロッケ(¥70)は、サクサクの衣に、ほくほくのジャガイモがぎゅっと詰まっている。大きくてジューシーなミンチカツ(¥130)も人気。学生や会社帰りのサラリーマンなどお客が絶えない。



きもの工芸 ラジマヤ
 創業は明治26年(1893)で、現在の社長、伴野丘一さんは5代目。お客様の寸法に合わせて一反ずつ仕立てる着物文化を伝えたいと、昔ながらの座売りスタイルを守っている。それに共感する馴染み客や紹介客が多いという。円頓寺は本店で支店がサカエチカにある。



あられ ぬびすや
 「ぬびすあられ(袋入¥400)」は職人の手づくりあられ。増田貞子さんのご主人が創業で、現在は2代目。戦後、サンケツや東邦ガスなど地元企業や料亭、歌舞伎役者の御用達にもはやされたという大入り缶が、店の棚に並んでいる。



エビフライ はね海老
 「えびふりやあ」の発祥とも噂される店。看板メニューのエビフライは背開きで、1つ1尾半の海老でボリュームたっぷり。「40年来のお客さんもいるよ」と店主の鈴木高明さん。日替わりのランチ(¥730)につく赤だしの具は溶き卵とエノキダケ。ほっとする昭和を感じさせてくれる。



趣味のはきもの 野田仙
 創業112年の老舗。4代目ご主人の高木清治さんは下駄や草履をすげる(台に花緒をつける)“すげ師”で、店頭で足に合わせてすげしてくれる。「長い間履き続けても花緒が緩むことがなく、足も疲れないので、全国から来店客があります」と奥様の千代子さん。写真は、姿三四郎を思わせる書生下駄¥8,500とグラフィックデザイナーがプロデュースした本鎌倉彫りの新作(台のみ)¥9,000。

円頓寺界限 ひと言葉

戦後の町を見続けて60年。

のだ市総本店 高木一郎さん



空襲で焼けた後、バラックを建ててその前に戸板を並べ屋台を出しました。バラック街から建物が建っていったのは4、5年後です。当店は創業40年になりますが、戦前の賑わいも戦後の復興も、円頓寺があったからこそだと思っています。昭和の時代が懐かしく感じますよ。

町の価値、再発見を。

那古野一丁目町づくり研究会 川原茂樹さん

(関所からのぞく四間道・円頓寺界限)の発行人



例えば、四間道の石垣と名古屋城の石垣に使われている石は、同じ河戸石。そんなふうには、ここにはあまり知られていない歴史がいっぱいあります。稀少になった下町の良さが今も残っているし、住む人自身が町の歴史を見つめ直して表現することが、町や商店街の活性化につながるんです。



今回掲載の店舗は「せきさい」編集部が独自に飛び込み取材したものです。誌面の都合上、掲載店を限らせていただいています。



西円頓寺商店街に残る古い長屋。



理美容 各種整髪 ニューツカモト
茶舗を改装して5年前にオープン。レトロでモダンな雰囲気の内は、「好きなものを集めていたらこうなった」という店主・塚本智典さんのセンスを物語っている。カットは4,500円で、アフロやドレッドヘアも。完全予約制なので、初来店の場合も予約が必要。



インドカレー UTTAM (ウツタム)
お昼(ランチ800円)はビジネスマンで大賑わい。ネパール人料理長カルキ・シム・パハドゥルさん(写真右)の本格派インドカレーは、日本人に合わせて辛味を抑えた薬膳。体調に合わせて選ぶことができる。タンダリーチキン、チーズやサクランボ入りの個性的なナンは家族連れにも人気。



アイリッシュパブ Arco (アルコ)
午後1時から深夜1時まで営業しているパブ。築約100年の長屋を、オーナーの野村善弘さん自ら改装したという店内は南にテラスがあり、レトロで有機的な、どこか懐かしい雰囲気。夜は外国人客も多く、人気はもちろんギネス(¥900)だが、コーヒー(¥400)も飲める。



たまり 山英商店
昭和7年創業のたまり店。昭和35年頃までは地下水で造っていたが、地下鉄開通で水脈が途絶え、以来知多の醸造家に委託して製造している。当主山田英樹さんがこだわるのは「道楽の醤油」。醤油とは全く異なり、濃厚でまろやか。量り売りで「金城」は1升¥1,600(容器別)。

飯田 へえ、知りませんでした。昔は、芝居小屋や映画館もありましたし、それを懐かしく話される人は多いですね。そういういろいろな魅力を再発見したいなと思って、商店街で育った2人と4間道でお店を営む1人と「ボウ」

塩田 十数年前の話になりますが、フジマヤさんの先代社長がポケットマネーで東京から義太夫や新内の師匠を呼んで公演したり、バンドのライブを催したりしてましたね。この境内をお貸ししましたよ。

ここに若者を集めようとしても無理です。むしろお年寄りが長居したくなるような街がこれからは必要なんです。コンビニが業態の幅を広げておでんで売るようになり、年配客を呼び込んでいる。それを商店街でやればね。

飯田 円頓寺は、暮らして商売が共存しているから昭和っぽい(笑)。
塩田 歴史的なものも点在しているし、徒歩10分圏に名古屋駅がある。都会の脇に昭和の商店街なんて、日本でも数少ない1つです。国際センタービルがあるから外国人も多くて、意外にも彼らの方が、この良さを発見しています。



長久山 圓頓寺
日蓮宗。承応3年(1654)普敬院日言上人が創建し、享保10年(1725)、今の地に移った。本堂は名古屋城天守閣の余材を拝領して建てたと言われる。本堂脇の堂には瀧相義直公の側室が寄進した鬼子母神像が安置され、縁日は毎月18日、正月と5月と9月の18日には修法師による祈禱が行われる。

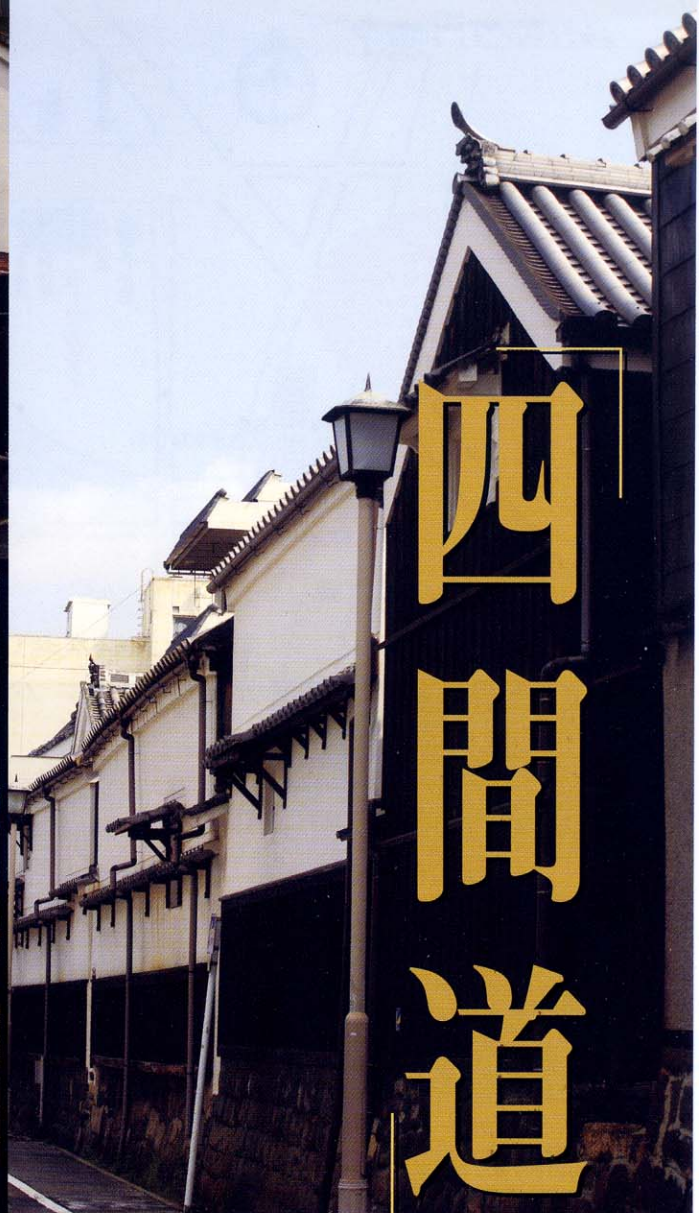
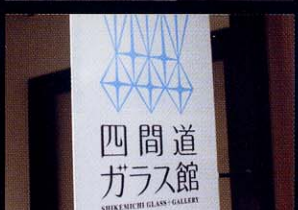
飯田 お年寄りを楽しんで買い回りができる街は、若者にとっても、実は懐かしくて新鮮です。
飯田 7月30日(水)〜8月3日(日)は、恒例の「円頓寺七夕祭り」です。人気の阿波踊りの他、猿回しや、ハワイアンダンス、マーチングバンド、それに西区の伝統産業や文化を披露する「ものづくり文化の館」など、盛りだくさんの内容です。8月は、ど真ん中祭の舞台になりますし、円頓寺商店街をもっとたくさんの人に知ってもらって、賑わいを復活させたいですね。



今年の円頓寺七夕祭りは7/30〜8/3開催(舞台は圓頓寺の駐車場と本町ビジョン西隣の道路)。

を製作したんです。那古衆との交流も盛んで、バイリンガルのマップを作る話も出ています。
塩田 街はハードよりもソフト面が重

四間道



古い家屋や蔵を再利用し、生まれ変わりつつある四間道界限。

防火策として生まれた四間道

堀川の西には「四間道」と呼ばれる通りがあります。五条橋と中橋に挟まれたこの一帯は、かつては大船町と呼ばれ、堀川の水運を利用した豪商が軒を連ねていました。商家の敷地は碁盤割りとは異なる短冊形の敷地割りで、屋敷と川の間には運送の便をとるため道が通されています。商家の玄関は、物資の集散を行うため堀川に向かい、土蔵が家の裏手に作られました。熱田の湊を経由して各地から集められた米穀、塩、味噌、酒、薪炭など豊富な物資が、この大船町か



青木家住宅

知多屋青木新四郎は慶長17年(1612)に移住してきた清洲越し商人で、屋号を知多屋と称えた尾張藩御勝手御用達商人10人衆の1人。塩問屋と米問屋を営み、現当主が17代目。塩を古くから扱う「名エングループ」のルーツとして有名。

ら名古屋城や城下町へと供給されたのです。

碁盤割りの一般道が3間(5.46m)であったのに対し、4間(7.28m)もの幅員となったのは、元禄13年(1700)の大火によるもので、密集する町家1640軒余りを焼失するという大火災でした。藩では防火策として、堀川端問屋街の裏(西側)の道を拡張し、道の東側に防火壁として土蔵を並べさせました。この広い道は物資の輸送に大いに貢献し、城壁のような景観は、江戸や大阪に劣らぬ城下町の繁栄の象徴と、古い記述には残っています。



伊藤家住宅

伊藤屋忠左衛門は慶長19年(1614)に移住してきた清洲越し商人。屋号は伊藤屋で、碁盤割りの呉服商である伊藤家(松坂屋の創業者)と区別するために、「川伊藤」と呼ばれた。炭薪、味噌を扱った後、米穀問屋となり、尾張藩御用達商人となっている。

町人町を
見守る屋根神様

円頓寺商店街の路地を歩く
と、たくさんの
屋根神様に出
会います。この
屋根神という形
態は名古屋独
自のもので、い
ずれにも共通し
て疫病除けの天王
津島・那古野な
どと火災除けの秋葉神社が祀られました。
津島講は庶民に広まった信仰で、長屋の借家
住まいの庶民には天王社を建てる土地がな
かったため、屋根を利用して小社を置く方
法が生まれました。この屋根神は上町と呼
ばれた碁盤割りで軒を連ねた商家にも波及
していきました。



浅間神社
中橋の西、四間道
の南端にある浅間
神社は、木花開耶媛
命(このはなのさくやひ
めのみこと)を主祭神
とする古社ですが、境内には火を司る秋葉
社を祀っています。また、円頓寺商店街のほ
ぼ中央には金刀比羅神社があり、約68㎡
(20.5坪)の小さな神社
ですが、商店街の守り
神として大切にされて
います。



金刀比羅神社



名鉄イン名古屋駅前

名古屋駅から徒歩約6分、西円頓寺商店街の西入口すぐ近くにあるビジネスホテル。総客室数285室のスケールに、「フロント24時間体制」や「無料インターネット接続」「朝食無料サービス(AM6:30~AM9:30)」など充実のサービスで、名古屋の観光やビジネスをサポートしています。258台収容可能な隣接駐車場(有料)と提携しているので、車利用でも入りかスムーズです。
●名古屋西区名駅2-21-12
TEL052-571-3434 FAX052-571-3477



名古屋散策の
利便拠点に。

ノリタケの森

名古屋市区にある公園、レストラン、ミュージアムなどを含む複合施設。2001年10月、ノリタケカンパニーリミテドによって、本社に隣接する工場跡地に造られました。同社の前身である日本陶器合名会社は、1904年に森村市左衛門らによって設立され、同地の工場で食器の生産が行われていました。既存の建物が改装・補強され、園内施設として再利用されているほか、工場のシンボルマークであった6本の大煙突も並んでいます。2005年からは、創業者の森村市左衛門や大倉孫兵衛を記念した「森村・大倉記念館」を敷地内に開設しています。
●名古屋西区則武新町3-1-36
TEL052-561-7290 FAX 052-561-9876



森村グループ
発祥の地に。

産業技術記念館

トヨタグループが運営する企業博物館で別名「トヨタテクノミュージアム」。旧豊田紡織本社工場で、グループ発祥の地に1994年6月に開館。「糸を紡ぐ、布を織る技術」の移り変わりを紹介する「繊維機械館」、「自動車のしくみと、開発・生産技術」の移り変わりを紹介する「自動車館」があり、豊田佐吉や息子の喜一郎ゆかりの品などを展示した「トヨタグループ館」、「豊田商会事務所」などの展示施設があります。また、愛・地球博トヨタパートナーロボット1体がデモ演奏(1日6回)を行っています。
●名古屋西区則武新町4-1-35
TEL052-551-6115 FAX 052-551-6199



トヨタグループ
発祥の地に。

ものづくりの
道を訪ねて

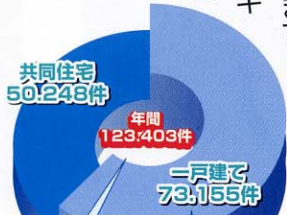
安心・安全に暮らすためのリフォーム

ホームセキュリティってどんなものだろうか？

平成18年の住宅を対象とした侵入窃盗犯罪は約12万3000件。これはおよそ平均4分に1件の発生（一戸建てに限定してもおよそ平均7分に1件の頻度）していることとなります。犯罪の手口は複雑かつ巧妙、しかも大胆になっていて、セキュリティの必要性は依然高いまま。安心して暮らすためには、住まいの防犯対策を備えておく必要があります。

※警察庁調べ

そこで、ホームセキュリティとはどんなものなのか・・・



およそ平均4分に1件発生

一戸建てだけでも、およそ平均7分に1件発生

住宅における侵入窃盗犯罪の認知件数 (平成18年)

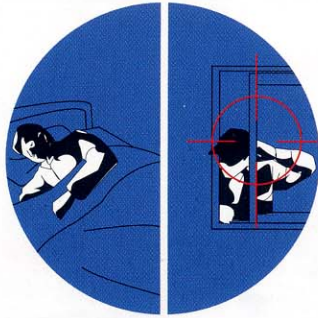
ホームセキュリティは、どの家庭にも共通して求められている主要メニューと、地域やライフスタイルに合わせたプラスαと呼べるメニューに分かれています

主要なメニュー

外出時の防犯



在宅時の防犯



非常通報



火災監視



ガス漏れ監視



救急通報



火災発生の感知・お知らせ

ガス漏れの感知・お知らせ

急病やケガなどにも素早く対応

プラスαのメニュー

断線監視機能



セコムに異常信号を送る電話回線の切断を、24時間、常時監視する機能です。

屋外画像監視サービス



敷地内への侵入などの不審行為を、24時間セコムがカメラで監視するサービスです。

ライフ監視



室内の人の動きをセンサーで確認。一定時間動きがないと、異常と判断して対応します。

帰宅待ち機能



深夜の帰宅などに配慮して、警備を解除するまでの警告音を小さくできる機能です。

セキュリティに関心が高まっています。注文住宅と住宅設備トレンド調査によれば、自宅の新築に際し、過半数の方が、セキュリティの充実を重視しています。機器の設置工事を伴うため、新築時やリフォーム時は、セキュリティを導入する良い機会。水回りや耐震のリフォームを考案中なら、合わせて暮らしの安心装備についても検討したいものです。

※セコムリフォーム月刊ハウジング 2006年10月号より

ホームセキュリティはいくらかかるんだろう？

セコムの戸建て向けのホームセキュリティは、大きく分けて2つ、4LDK〜5LDKの平均的なサイズの戸建住宅に適したシステム(商品名「スマート」と「カスタム」と、部屋数が多い住宅や二世帯住宅、職住一体型住宅を対象としたシステム(商品名「グランデ」)に分かれています。ここでは、ホームセキュリティ導入者の6割に選ばれているという「スマート」を例にご紹介します。



部屋数が多い住宅や二世帯住宅、職住一体型住宅には「グランデ」



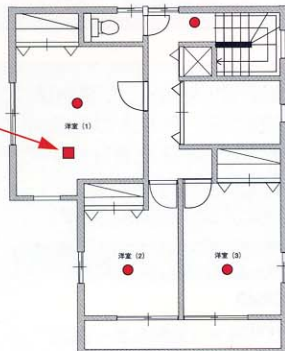
4LDK〜5LDK向けのセキュリティ「スマート」

セコム
日笠さんの
1point
アドバイス

「スマート」は、「安心のために最低これだけは備えていただきたい」という思いで作られたプランです。万一故障時に不侵入があったら?というご質問を受けますが、機器が72時間ごとに自動発信し、センサーが正常に作動しているかどうかを確認していますのでご安心ください。



■非常ボタン
押し売りや強盗など、身の危険を感じた時にボタンを押すとホームコントローラーに異常信号を送信します。屋内での持ち運びが可能です。



「スマート」を既築住宅への導入 戸建て(4LDK)の場合



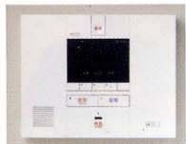
■インフラレッドセンサー

屋内の壁面や天井に設置し、侵入者の放射する熱を感知する防犯センサーです。

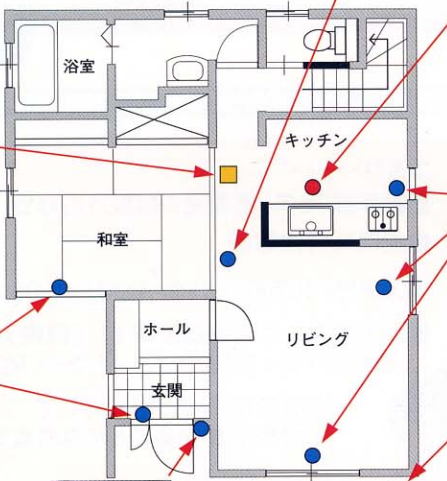


■煙センサー(送信機一体型)

煙を感知し、プザーで異常を知らせるとともに、コントローラーに送信します。



■ホームコントローラー
ホームセキュリティの中核機器。各種センサーがキャッチした異常内容を表示するとともに異常信号をセコム・コントロールセンターに自動送信します。



■マグネットセンサー

扉や窓の開閉を感知し、侵入者をキャッチする無線タイプの防犯センサーです。



■フラッシュライト

異常発生時に点滅。周囲に異常発生を知らせるとともにセコムの対応要員が現場に急行する際の目印となります。



■マグネットセンサー
扉や窓の開閉を感知し、侵入者をキャッチする無線タイプの防犯センサーです。



■安心のセコムステッカー

セコム
日笠さんの
1point
アドバイス

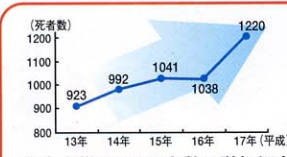
月々の費用を抑えるなら機器購入、初期費用を抑えるならレンタルを選ばれるようです。5年間を目安にすると、機器購入の方がおトクになります。

スマート 導入の目安金額(新築・リフォーム時)

■機器購入の場合:月額3,000円(税込3,150円)
買取システム料金:273,800円(税込287,490円)
※10年間の機器保証付き

■機器レンタルの場合:月額7,600円(税込7,980円)
工事料:49,000円(税込51,450円)
保証金:20,000円(非課税)

- 金額は、以下の特長を有する充実プランの例です。
 - ・物件をブロック(警備区画)に分けて警備できます。
 - ・機器の追加分については別途費用が発生します。
 - ・住宅用火災警報器の設置義務化に関し、すべての自治体の設置基準を満たすためすべての居室に煙センサーを設置しています。設置基準は自治体の条例により異なります。詳しくはお問い合わせください。
- 機器レンタルの月額料金、工事料はブロック数・機器の個数などによって異なります。
 - ※機器をセコムよりレンタルすることにより、初期費用の負担を抑えられます。契約期間は当初5年間、以後1年ごとの自動更新です。
- ほぼすべての通信回線でご利用いただけます。追加機器費用はかかりません。設置基準は自治体の条例により異なります。詳しくはお問い合わせください。
- 機器レンタルの月額料金、工事料は、ブロック数・機器の個数などによって異なります。
 - ※機器をセコムよりレンタルすることにより、初期費用の負担を抑えられます。契約期間は当初5年間、以後1年ごとの自動更新です。
- ほぼすべての通信回線でご利用いただけます。追加機器費用はかかりません。



住宅火災による死者数は増加傾向



義務化に対する罰則規定はありませんが、住宅火災による死者数は急増し、その死亡原因の6割以上が逃げ遅れです。就寝中でも火災をすばやく感知して、逃げ遅れを防ぐことが重要です。

※設置基準の詳細は所轄消防署でご確認ください。

義務化に対する罰則規定はありませんが、住宅火災による死者数は急増し、その死亡原因の6割以上が逃げ遅れです。就寝中でも火災をすばやく感知して、逃げ遅れを防ぐことが重要です。



設置が義務づけられた住宅用火災警報器もホームセキュリティでカバーできます。



住宅火災による犠牲者を減らすために、消防法が改正され、全国一律に住宅用火災警報器の設置が義務づけられました。新法令は新築・既存を問わず適用となりますが、既存住宅への設置は各市町村条例により、原則として今年5月31日(遅くとも平成23年5月31日まで)を期限としています。

取り戻せ! 金 スーパーマンのお助け家計簿 退職金の税金

退職金に関する税金は「退職した時点で清算が終わる」と思い込んでいる人が多いようですが、確定申告で税金が還付される場合があるんです!

え〜っ!



所得税が512,500円も天引きされたよ。

38年間お疲れさまでしたね。ところで、退職金3,000万円にも税金がかかるのねえ。

夫 妻

退職金の所得税は、退職所得に税率をかけたものです。

退職所得 = $(\text{退職金額} - \text{勤続年数に応じて計算した退職所得控除額}) \times 1/2$

「退職所得の受給に関する報告書」を提出した場合は、その年の退職金の収入金額から、その人の勤続年数に応じて計算した退職所得控除額を差し引いた残りの2分の1の金額について課税されます。退職所得控除額は勤続年数に応じて次のようになります。

勤続年数	退職所得控除額
20年以下	40万円 × 勤続年数
20年超	800万円 + 70万円 × (勤続年数 - 20年)

まずは答えの前に予備知識です。

所得税の税率(*)は、所得金額が330万円から694万9千円までは20%で、控除額が427,500円ですから、退職金に対する所得税は512,500円 $(4,700,000 \times 0.2 - 427,500)$ となります。

あ

(*) 所得税額については、国税庁「所得税の税率」参照

つまり……

勤続年数38年、退職金3,000万円なら

- 退職所得控除額 $800万円 + 70万円 \times (38年 - 20年) = 2,060万円$
- 課税対象となる退職所得 (1/2課税) $(3,000万円 - 2,060万円) \times 1/2 = 470万円$

退職所得470万円に対して所得税がかかることとなります。

では、勤続年数に応じた「退職所得控除額」を計算してみましょう。

あなた、退職税いを還付金でやりましょ!

おー!

おたわひっ

お、お待たせしました!

- 退職後、再就職しないで生命保険控除などが多い場合や、国民年金などの社会保険料を払った場合
- 不動産所得など、損益通算できる所得が赤字になった場合
- 退職所得以外の所得税が少ないため住宅ローン控除が引ききれない場合など

※退職金からは別途住民税も天引きされますが、住民税については天引き(特別徴収)によって一切の課税関係が終了するため、上記のような場合でも還付請求は認められません。

確定申告で税金が還付される場合は?

ずいっ

※詳しくは、お近くの税務署等でお尋ねください。



名鉄ホーム「わが家」モデルハウス玄関

住まい
熟

住まいの快適を考える

住まいの安全神話

の傾向があります。過去の統計から、午後2時から午後4時の間がもっとも多く、次は午前8時から12時までの間に多く発生しています。散歩や近所へ買い物に出かける午後の時間帯や、通勤・通学などで家を出た後の、午前中の時間帯が狙われているようです。

さて、泥棒は、住宅への侵入にどれくらいの時間がかかれば、あきらめるのでしょうか。実際に警視庁が「空き巣狙い」の被疑者に聞き取りを行った調査では、侵入に5分かかると、約7割が侵入をあきらめ、10分かかると9割以上が侵入をあきらめています。また、時間以外に犯行をあきらめた理由としては、6割以上が「近所の人に声をかけられたり、ジロジロ見られた」ことを挙げています。実際に被害に遭った住宅を検証すると、周囲からの見通しが悪く、人の目が届かない玄関や、窓が侵入口となっているケースが多いようです。*以上数字は警視庁調べ

泥棒に避けられる家

近年泥棒の手口も多様化・複雑化してきて、従来の方法だけでは対応が難しくなっているのが現状です。侵入を100%完璧に防ぐ住宅はありませんが、住まいに泥棒を入りにくくしたり、泥棒に敬遠される家を造ることは可能です。

名鉄ホーム「わが家」は、この泥棒に敬遠される家を目指して、さまざまな新しいセキュリティを備えています。備えあれば憂いなし。これからは安心安全に暮らすテクニクを、住む人にも住宅にも備えていきたいものです。

名鉄ホーム「わが家」に採用した
セキュリティシステム

指紋認証の玄関ドア施錠システム

玄関ドア錠に、指紋識別によって高度なセキュリティを実現できるシステムを採用。鍵を持ち歩く必要がなく、鍵の盗難や複製の危険も不正解錠もありません。(中部圏初採用セサモホームIDs)

ホームセキュリティ

不審者の侵入・火災・ガス漏れ、救急事故など、家内に設置したセンサーが異常を察知すると「メールセンター」緊急連絡。専門のスタッフが迅速に駆けつけ、緊急対応を行います。

複層構造の防犯ペアガラス

2枚のガラスの間に特殊フィルムをサンドした複層構造で、ドライバーやハンマーによる「こじ破り」「打ち破り」に強く、空き巣の侵入経路となる「窓」をガードします。

カメラ付インターホン

玄関先の模様を、鮮明な画像と音声が確認できます。不審者やセールスマンの来訪も室内から安全にチェックでき、小さなお子様やお年寄りの留守番時も安心です。

玄関を照らす人感センサーライト

人の気配を察知して、自動的に点灯・消灯する人感センサーライト。玄関先を広く明るく照らす光が、不審者への威嚇効果にもなります。

◎最新のセキュリティシステムを、実際に自分の目で確かめてみたい。そんな場合にも名鉄ホーム「わが家」のモデルハウスへご来場ください。



お問い合わせは ☎ 0120-464-241





名鉄環境造園(株)
一級造園施工監理技士
しら けん
白神 健さん

庭の夏バテ対策

【プロに聞く】失敗しない庭づくり



大切に育てている庭の植物は、健康ですか？暑い日が続くとバテてしまうのは人間と同じで、夏の日差しは、植物にとっても辛いものです。

これから迎える暑い夏の間の植物の管理について注意しておきたい点をまとめました。

植物の夏バテの原因を ごぞんじですか？

1 直射日光&高温

高温や強い日差しに長い時間さらされていると、葉や幹の温度も高くなり、その結果その部分の組織が死んでしまいます。この状態を「葉やけ」「幹やけ」と言います。ちようど人間が長時間日光に当たって日焼けをしたり、日射病や熱射病を起こすのに似ています。この症状は、高温と強い日差しの両方によって起こるので、気温が高くなかったり、風がある程度吹いていれば起こりにくいものです。

2 熱帯夜

熱帯夜が続くと人間の体力が消耗するのと同じように、植物も体力を消耗します。植物は昼に日光と空気中の二酸化炭素から養分をつくり、夜は活動を休むものですが、夜間も気温が高いと呼吸を盛んに行い、養分をドンドン消耗します。このため、開花するための養分が少なくなり、花が小さくなったり花色が悪くなったりします。



3 暑さ

暑いと根も夏バテになります。植物の根は先端に近い部分で栄養をとったり、呼吸を行ったりしています。気温が高いと根の呼吸が盛んに行われますが、通気性の悪い土や根でいっぱいになった鉢の中では酸欠状態になります。



この症状を防ぐには、植物がさらされる温度をできるだけ低くする環境をつくるのが大切です。



1 時期を考えて水やりの量の調節を！

植物を植え付けた直後から根付くまでは、特に植物が水分を求める期間。土壤の乾燥に注意してこまめに散水する必要があります。また、夏場の高温・乾燥時期も同様に十分散水しましょう。

2 炎天下を避けて朝夕に水やりを！

早朝や夕方など、一日のうちでできるだけ涼しい時間帯に水やりをしましょう。昼に見たら、しおれていてかわいそう！と思っても、ガマン!! 日中に散水すると(特に夏場)せっかくの水分が蒸発してしまうばかりか、水蒸気によって植物が蒸し上げられてしまったり、葉に残った水滴がレンズになって葉が日焼けしてしまう場合もあります。



3 開花中は花に水をかけないで！

開花中は花にかけないよう株元へ与えます。花に水をかけると蒸れたり花びらが散ったりして、花が速く傷む原因になります。咲いていない時は全体にかけましょう。高温で乾燥しやすい夏は、ときどきシャワーや霧吹きで葉に水を与えましょう。ダニの予防にも効果的です。



4 ホースから出る熱水に注意！

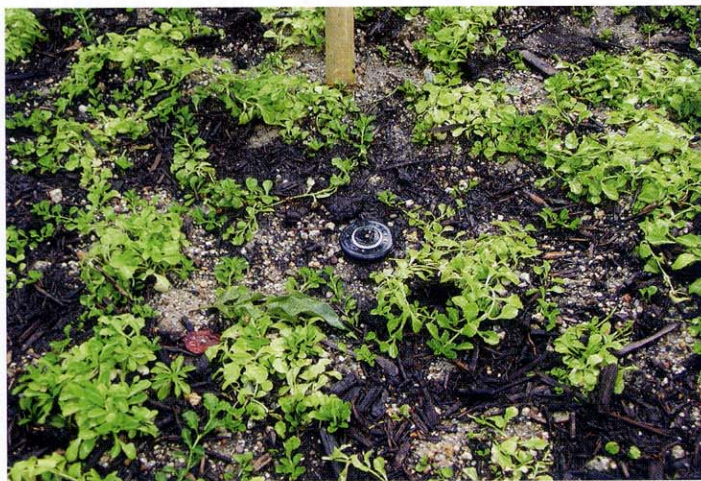
夏場にホースで水やりをすると、ホース内に残っていた水が、日中の暑さでお湯になっている場合もあるので、少し流して温度が下がったことを確認してから植物に与えましょう。



夏の庭をみずみずしく 健康に保つ自動散水

●取材協力
グローベン株式会社

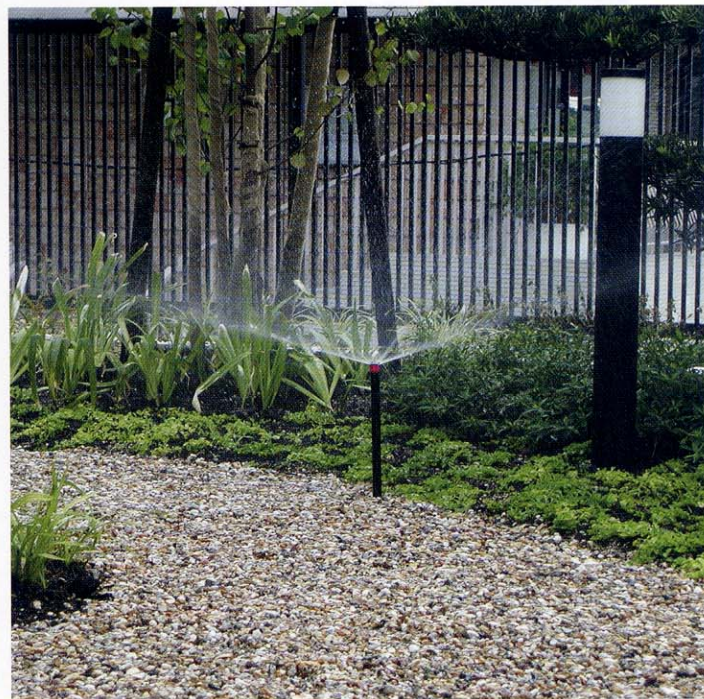
緑が美しい芝生の庭や季節の花々であふれる庭など、理想の庭を実現するためには、夏のきちんとした水やりが欠かせません。でもこの「きちんと」というのが難点。自動散水なら、手間をかけず賢く「きちんと」を実現できます。



ポップアップ式で、水やり時以外は、目立たず美観を損ねないスプリンクラー。



必要な所に必要な水やりができるドリッピング式散水。



広範囲に水やりができるだけでなく、夏に涼を誘うスプリンクラーのスプレー式散水。

夏場の水やりは便利な自動散水で

朝夕の忙しい時間帯に水やりを行うのは、思いのほか大変な作業です。自動で水をまいてくれるれば、旅行に出かける時も安心ですし、効率良く散水することで水量や水まきにかかる時間も節約できます。最近では散水システムにもプランや立地条件に合わせてさまざまなものがありますので、取り入れてみてはいかがでしょうか。

自動散水は、希望の散水日時を設定する制御盤「コントローラー」+ 散水機材を組み合わせて使います。散水方式を決める初めの段階で、条件によりコントローラーを選択します。最近ではソーラーパネルで太陽光発電を行うもの、100V電源式コントローラー(写真、電池式などがあります。散水機材には①スプレー式散水②ドリッピング式散水③ポイント式散水の3通りがあります。ここでは、個人宅の庭に利用しやすい①と②についてご紹介します。



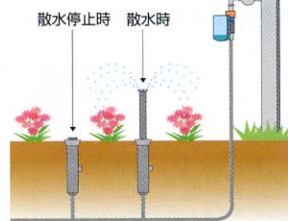
コントローラー

①スプレー式散水

ここでは、家庭の庭に適した小・中規模タイプの「スプリンクラー」をご紹介します。



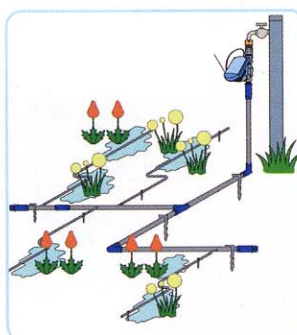
ポップアップ高さ
本体高さ



散水停止時 散水時

②ドリッピング式散水

ドリッピング式散水の大きな特徴は、必



要な範囲だけに散水できること。16mmドリッピングチューブは、末端まで均等に散水できるように設計されているので、少しずつ水を滴下することができます。16mmドリッピングチューブは、つなぎ合わせれば散水距離を延ばすことができ、小・中・大規模の散水に適しています。

紹介します。

散水飛距離が約3mで、小・中規模の散水に適しています。散水時のみ、スプリンクラーヘッドの一部とノズルが地表に飛び出すポップアップ式なので、お庭の美観を損なわず、植物の葉にシャワーのように水がかげられます。また、地表の状況に応じて、スプリンクラーヘッドの高さが選べます。散水パターンは、45°、360°内で自由に調節ができます。

憧れの庭を手に入れるために、プロに相談してみませんか？ 土や植物、庭の設計などのアドバイスも行っています。

●取材協力 **名鉄環境造園株式会社**
名古屋市長穂区新開町29-33 TEL052-822-2841



名鉄イン

MEITETSU INN CHITA HANDA EKIMAE

知多半田駅前

2008.8.25 GRAND OPEN

名鉄知多半田駅すぐ前の好立地に 最新デザイナーズホテル誕生!

ホテル玄関に隣接する名鉄知多半田駅のロータリーには、バス停やタクシー乗り場があり、ビジネスシーンにおいて軽快なフットワークをお約束します。



ACCESS GUIDE/アクセスのご案内

- 名鉄河和線
知多半田駅より徒歩約1分
- JR武豊線
半田駅より徒歩約8分
- 知多半島道路
「半田中央IC」より約3.6km
「半田IC」より約2.5km

Parking/駐車場のご案内

- 平面駐車場をご用意(予定)
料金/1泊1,000円(税込)
※駐車場は完全予約制となっております。
お電話でご予約ください。

周辺の観光施設

- 博物館 酔の里
- 國盛 酒の文化館
- 半田市観光協会(小栗家住宅)
- 日中笠家住宅
- 半田赤レンガ建物
- 新美南吉記念館

→ お車のご案内

名鉄イン 知多半田駅前

MEITETSU INN CHITA HANDA EKIMAE

〒475-0856 愛知県半田市更生町一丁目2番地

TEL 0569-23-3434 handa@M-inn.com

M-inn.com

QRコードにて直接携帯サイトにアクセスできます。
※初めてご予約をされる方は、会員登録が必要になります。



POINT CARD
名鉄イン
MEITETSU INN
M-inn.com

名鉄イン全店共通ポイントカード

ポイントが貯まると、QUOカードや土日祝無料宿泊券をプレゼント!

※有効期限はカード発行日から1年間です。

毎日を、ちょっとステキに変える一枚です。

名鉄百貨店アイカード 会員募集中

お申込み・お問い合わせは本店・一宮店のアイカードカウンターまで。

お買物が5%から
最大10%ご優待

初年度年会費無料

カードの即日発行OK

現金で即日精算OK

家族カードは4枚まで発行

meitetsu

