

住まいと生活の情報誌

名鉄不動産

せきれい

2009
新年号
Vol-54



特集

ふるさと

我が町

大府市

「げんきの郷」を遠くに、広がるキャベツ畑



特集
ふるさと
我が町

丘陵の村々から生まれた平穏地

大府

OBU

大府市は、名古屋市南部に隣接し、知多半島のつけ根に位置する市です。市内には、標高が50mを超えない程度のゆるやかな丘陵が続き、田園・工業地帯が混在するこの町には、60を超える大小のため池と6つの河川があります。河川は丘陵の谷間を縫うように流れて枝を伸ばしていますが、地層調査などから、かつては海が奥まで入り込み、海・川・丘を形成、紀元前から流域を中心に人々が生活していたと考えられています。市内には、平安から鎌倉時代と推定される窯(焼き物を生産したところ)の跡も多くあり、現在までに約100か所の窯跡群が発見されています。ただ、残念ながら大府における窯業の隆盛期は室町初期までで、その後、知多半島の焼き物の歴史は、舞台を常滑に移していきます。

12世紀末期、鎌倉幕府が成立し、全国に守護地頭が設置されると、尾張国内にも幕府の支配が及ぶようになります。知多郡では、14世紀末期、鎌倉時代緒川郷の地頭であった水野貞守が、現在の東浦町に緒川城を築き、刈屋(現刈倉)から横根、大府一帯

を押さえました。水野氏は、もとの姓を小川と言い、清和源氏の流れを汲む一族と伝えられています。

応仁の乱以後、幕府権力の衰退とともに下克上が激しくなると、大府には、尾張国と三河国との間という立地から、小規模ながらいくつかの城(砦)が築かれました。当時、尾張国西部に威勢を放つようになつていったのが、後に名を轟かす織田氏です。新興勢力である尾張の織田氏と、足利將軍家の一族である駿河の今川氏が、尾張・三河を舞台に対立する



横根城跡／大府市横根町にあり天正11年(1583)頃、緒川城主・水野忠重の家臣である堀川五左衛門が築城を始めたが、途中で成岩城へ移ったため未完のまま廃城になった。

に家督を譲ると、信元は、西への進出をもくろむ今川義元から鞍替えして、敵対していた織田信秀(織

田氏と衝突を繰り返すようになりました。しかし、水野貞守の曾孫忠政が三河刈谷城を攻略し、天文12年(1543)に嫡男信元

あいち健康の森



写真/「エムズシティ大府」最上階より撮影

市名の「府」の由来は「国府」ではなく、もとは大「夫」・大「都」・大「符」と記されていたものが、明治以降に「府」となったものです。明治元年には、市域には、大府村など16か村があり、その後、合併分離を繰り返して7か村になり、明治39年(1906)大府村になりました。

が尾張国にまで及び始めると、永禄元年(1558)から同4年にかけて、石ヶ瀬川畔などで織田氏対今川氏、水野氏対松平氏の合戦が度々おこり、織田・今川両勢力の攻防が、知多半島各地の城をめぐるて繰り返されました。

天正3年(1575)、織田信長が長篠の戦いで徳川家康と連合、武田勝頼を破った年、信元は、信長から武田氏内通の嫌疑をかけられ、誅殺されています。しかし後に、その子による関ヶ原の合戦での功績により、徳川家康から1万石を拝領。緒川在城は、慶長11年(1606)三河新城(現在の新城市)に転封となるまで続きました。

江戸時代に入り、藩の在地支配の方法が変更されると、大府一帯は、天明2年(1782)に置かれた鳴海陣屋の直轄となり、農業地として発展、明治に至ります。



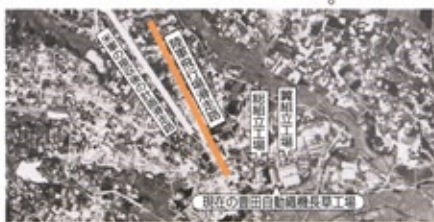
延命寺(大東町)／水野氏及び、その関係者による土地の寄進状などの古文書が伝来する。寺院入り口にある山門は大府市の文化財に指定されている。

田信長の父」と和睦しました。東浦町は、家康の母である於大の方の出生地として有名ですが、信元は、この於大の方の兄であり、この信元の裏切りに対し、今川方の援助で国を保つてきた松平広忠(徳川家康の父)は、妻、於大の方を離縁。こうして、3歳の竹千代(家康)は、一人岡崎城に残されることになりました。

今川氏の勢力

戦後の大府

現在の豊田自動織機長草工場には、かつて(株)三菱重工業名古屋航空機製作所があり、陸軍の四式重爆撃機「飛龍」が生産されていた。工場は、開戦直前の昭和16年(1941)10月17日に起工式が行われ、同19年(1944)4月に完成。組み立てに用いる部品は、近くを通る国鉄大府駅から約2kmの専用の引き込み線で運び込まれました。工場の北西には東海市域にわたって、出荷用の飛行場が造られました。主滑走路の長さは1360m、幅60mでした。終戦までに、この三菱大府製作所で586機の「飛龍」が組み立てられました。戦後、この飛行場の一部は農場に転換されましたが、残り6万坪については、大府町の斡旋により、豊田自動織機製作所の所有となりました。



飛行機総組立工場があった昭和23年の航空写真。(長草町)写真提供/大府歴史民俗資料館

大府七福神まつり

大府には、古くからある伝統の祭から、未だ来を築く「産業文化まつり」など、1年を通して多彩な祭がありますが、「大府七福神まつり」は、市内の寺に祀られている七福神が、一か所に集まり公開されるという特別拝観日です。平成3年(1991)に始まった新しい祭ですが、ご祈祷、豆まき、ご朱印の押印が行われ、約2000人もの参拝客で賑わいを見せます。毎年節分前の日曜日(今年は2月1日)に、当番の寺(今年は大府町の地藏院)で行われます。



昨年の七福神まつり(大日寺)

- 大府七福神
 - 専比壽尊(せんひじうそん) 浄通院(じやうつういん)
 - 大黒尊天(だいこくそんてん) 普門寺(ふもんじ)
 - 毘沙門天(びしゃもんてん) 地藏寺(じざいじ)
 - 辨財尊天(べんざいそんてん) 光善寺(こうぜんじ)
 - 福祿壽尊(ふくろくじうそん) 地藏院(じざいいん)
 - 善老尊(ぜんらうそん) 大日寺(おほひつじ)
- 七福神拝観
 - (8:30~9:45、12:00~14:00)
 - 七ヶ寺の朱印(9:00~14:00)
- 祈祷
 - 3000円(除災招福のご祈祷料、豆まき、記念品、お札代)





名古屋と三河と知多の真ん中に。

大府を地図で見ると、西に東海市、南に東浦町、東に刈谷市、北に豊明市と名古屋緑区があり、商業都市名古屋と内陸工業地・三河、そして海浜エリアである知多半島を結ぶ要衝に

健康と多彩な公園が暮らしを楽しくする。



あいち健康の森

大府市と東浦町にまたがるあいち健康の森は、県民の健康づくりの実施、健康づくりのための技術の創出や適切な医療、福祉技術開発のための拠点です。

県民のための健康づくりの動機付けから実践支援、情報提供をする「あいち健康プラザ」や、長寿医療の実施と老化・老年病の最先端研究を推進する「国立長寿医療センター」、県唯一の子どものための医療施設「あいち小児保健医療総合センター」、地域の「農と食」をテーマにした「げんきの郷」(p.56)などがあり、さまざまなサービスが提供されています。

① あいち健康の森子どもの森

夏休をキーワードとしたアスレチック公園。巨大コンビネーション遊具が複数あり、ロングスライダーはなんと3基も。丘陵地の地形を利用した大きな滑り台や、吊り橋、ロッククライミングやロープで造られたジャンクルジム、森の中を探検するような小径もあります。自由な発想のもと、いろいろな遊びができる公園です。



② 星名池

市北部に位置し、北崎大池とともに平成12年度に整備された農業用のため池です。池の上の散策路は、ハスの花が手に届く距離で見られる絶好のポイント。次第に変化していくハスの花を堪能しようと見物客も訪れます。最盛期は、7月上旬から8月下旬。



あることが分かります。交通網では、JR東海道本線が市を南北に縦断し、2つある駅のうち、大府駅は知多半島中部の武豊までを結ぶ、武豊線の分岐点となっています。道路交通では、国道23号線が通過。この道路は、伊勢神宮と愛知県豊橋市を結ぶ177kmの二級国道で、名古屋市と四日市市を経由するため、その間は名四国道と呼ばれています。名古屋南ICと豊明ICは、国道としては破格の6車線区間。関西から関東へ、関東から関西へ向かうトラックが往来し、日本の物流に欠かせない国道と位置づけられています。その上、近年は、第二東名高速道路(伊勢湾岸自動車道)の整備により、大府IC、名古屋南ICが開通。利便性が向上しました。

安心と生きがいの健康都市へ。
平成18年(2006)には、WHO健康都市連合日本支部に加盟。市のテーマを「躍動・ふれあい・健康都市」として、人々が安心して、健やかに、生きがいを持って暮らしていける都市を目指して変わりつつあります。





3 大府みどり公園
 遊具は、いくつものアスレチックによってなるメカドラゴンとストンドラゴンで、子どもたちに人気があります。また「じゃぶじゃぶ池」は夏になると水遊びの子たちで大賑わい。広大な芝生の広場では、野球やサッカーをすることもできます。



5 白紗池
 周囲約700m、広さは約28haの農業用のため池です。池の北部の一部をまたぐ形で、木製の水上デッキが造られ、散策を楽しむことができます。この白紗池は、スイレンの自生池として知られ、毎年多くの人が散策や撮影に訪れています。昨年から突然浮き葉が姿を消してしまい、現在の観光協会では原因を究明中とか。



ニツ池セレトナ

4 ニツ池公園
 江戸時代初期に造られた増田池と平戸池の二つの池がある公園。池周辺の園路、子供広場、噴水、滝広場が整備されています。公園内には、自然の生態系を観察する施設、大府市自然体験学習施設「ニツ池セレトナ」があり、自然観察会などを発表する学習室や、川やため池に生きた魚たちを展示した水槽など、さまざまなコーナーが用意されています。



現在のは校の名所ですが、大正から昭和の初めにかけては、その名のとおり一帯の桃園でした。山頂には灌漑用水を汲み上げるための風車があり、大府のシンボリック的存在として親しまれていました。現在ランドマークとなっている風車のミニチュアは、大府市制20周年記念事業の一つとして建設されたものです。

6 桃山公園
 現在のは校の名所ですが、大正から昭和の初めにかけては、その名のとおり一帯の桃園でした。山頂には灌漑用水を汲み上げるための風車があり、大府のシンボリック的存在として親しまれていました。現在ランドマークとなっている風車のミニチュアは、大府市制20周年記念事業の一つとして建設されたものです。



7 大倉公園
 大正時代に建てられた、日本陶器(現：リタケグループ)の初代社長大倉和親の別邸で、昭和2年(1927)に賀陽宮恒憲王(第3師団騎兵第三連隊長)が滞在されました。昭和50年(1975)に市が買い取り、公園として整備されて以降、つづじの季節には、多くの人が訪れます。毎年2月に大府盆梅展を開催。

あいち健康の森
 JAあくりたワンげんきの郷
 だんらん亭 (5.6p)





知多半島の農家と
消費者をつなぐ野菜王国。

JAあぐりタウン げんきの郷



「農」と「食」の テーマパーク

「あいち健康の森」の南西隣、ここにJAあぐりタウン「げんきの郷」があります。敷地内には大規模な産地直売所「はなまる市」があります。広々とした園内には、マーケット、和食レストラン、天然温泉、足湯、イベント広場などがあり、「農」と「食」のテーマパークといった趣です。果の施設として「あいち健康の森」が健康を科学的にとらえているのに対し、こちらは、JAグループとして、食から健康をとらえようとしてスタートしました。

「ファーマーズマーケット」は「はなまる市」では、生産農家が農作物を納入するだけでなく、自ら価格を決め、陳列を行います。そのため、生産者を自己紹介する顔写真や、こだわり料理のアイデアを紹介するポップなども、生産者が自分で作成して売り場を盛り上げます。さらに、野菜1つずつに貼られた値札には、生産者のフルネームが記載され、地元の顧客には、特定の農家の野菜を目的に買いにくるという人も少なくありません。

農家に近い。 だから美味しい

「生産農家は、商品と声を消費者に直接届けられることができますし、その日の売れ行きも直に感じ取ることができます。複数の農家が販売にまで関わることで、農家同士にも競争意識が生まれますし、どんな野菜をどんなふうに作ったらお客様に選ばれるのかと工夫するようになります。例えば、シークワサーは沖繩の果物ですが、ある農家さんが作って少したけですが店頭に並べたんです。それがよく売れるようになれば、他の農家さんも作って



みよつとということになる。同じ野菜でも味や風味は農家さんごとに違いますし、野菜の種類や味が増えれば、お客様にも喜ばれます。だから、農家さんとお客様双方に好評です。現在、契約農家は約700軒。お客様一人ひとりの食卓を70人の農家が支えているんですね。ここで取り組んでいることは、すべてが新しい農業と食なんです。それに野菜好きの人数を増やしたいんです。最近では、野菜さらいのお子さんが多いようですが、本当においしい野菜を食べれば、野菜好きになるのはカントクなんです」(げんきの郷・総務部長細田正明さん)。アミューズメント施設ではないのに、年間観光客は約200万人。観光施設としては県内7、10位。食の安心、安全に対する関心の高さがうかがえます。大府に来れば、公園で半日遊んで、「げんきの郷」で食べて温泉に入っ、家族みんなで1日を有意義に楽しめること間違いありません。



●はなまる市

価格は名古屋市内と比較して1~5割安いが、野菜によってかなり差がある。これは、価格の安定と市場に流されることを避け、独自の価格設定をしているため、農家が安定的に作れるように、お客様と生産者を安定的に結ぶことも「はなまる市」の重要テーマ。



●パン工房

地元産の米を使用した米粉パン。タンパク質は小麦粉の1.5倍、水分の含有率が高いので、もちもちした、食感を楽しめる。



これぞ、野菜王国のパン、大根菜パン150円。



●七工房 彩菜

約30品目が並ぶ和洋中の手づくりおかず。ほしいものをほしいだけ。「七工房彩菜」では、おふくろのお惣菜は、すべて1g1.8円。直売所の野菜を、料理で味わうことができる。



●アイス工房

知多半島の牛乳を使用したジェラートに、お米のアイスを発見。さっぱりした軽いパニョに、こはんが! 新食感のアイス。名産品いちじくやとうふのアイスも、ぜひ、試したい味わい。



●足湯 ちゃぶーん

ちょっと疲れたら、足湯はいかが? 1人100円。3歳未満は無料。





レーズンバター
巨峰どら焼き
136円



常川屋

来年はいよいよ100周年。大府で愛される和菓子。



「ぶどうせんべい」7枚入420円と11枚入315円
考案者は三代目加藤弘人さん。

明治43年に東浦町に創業しその後現在の地に移転。来年は和菓子「名物」100周年を迎える老舗です。創業当時の名物は「とぎわまんじゆ」という酒まんじゆで、今も同じ名前で店内に並びます。また、店内には、大府の特産品にちなんだ和菓子も多く、「ぶどうせんべい」「巨峰どら焼き」「巨峰ゼリー」そして「大府物語」などは地元の人々が遠方へ出向く際の手みやげに最適です。「大府は観光地ではないため、地元の人々が遠方へ出向く際の手みやげが主体です。ご進物として日持ちするお菓子があればと思い、「ぶどうせんべい」を作りました」とは、接客を担当する松本典子さん。せんべいという名前が聞いていますが、サブレに似た軽い感じと上品な味わい特徴です。「巨峰どら焼き」は、レーズンやさしいバタークリームをサンド。名物とやら焼きですが、ワッフルを思わせる上品で、大府の4大名物「ぶどう」「ぶらわく」「祭・桃山公園の風車モコモメント」あいち健康の巻」をパッケージに描いた「大府物語」は、最中の皮と餡が別包装になっていて、食べる時に餡を皮に挟むので、香ばしさで甘さが口の中に広がります。

「大府物語」は、最中の皮と餡が別包装になっていて、食べる時に餡を皮に挟むので、香ばしさで甘さが口の中に広がります。



■大府市中央町4-160
●TEL 0562-46-0229
●8:30~19:00 ●年中無休



●げんき横丁

「はなまる市」に隣接している「げんき横丁」には、これまた知多近海の海の幸がいっぱい。一色産うなぎ焼ききたて1尾1300円(10月現在)ホタテの串焼きは、大きなホタテが5つで600円。たこ焼き、あげたてはんぺい、カツ丼、天丼、天ぷら、鮮魚店、安い上に、味、ボリュームとも到大満足。



●さんハウス四季

知多半島で栽培された花や野菜の苗が豊富に揃う。



ランチは、十分な食べごたえと多彩な野菜が好評。名古屋コーチンの鳥鍋は、980円のお求めやすさで人気。



だんらん亭

げんきの郷で知多の農を美味しく食す。

げんきの郷にある和食レストラン。使われる食材は、地元大府をはじめ知多半島でとれた新鮮な野菜。オスズメのメニューは、まずは、山の幸を使ったとろろ定食。ここで使われるのは、大府「木の山地域」で作られた特産品だけ。粘りと栄養価の高さが特徴で、素朴な風味がご飯によく合います。次に、地産の名古屋コーチンを使った鳥鍋。ごんり



山の幸独特の強い旨みと素朴な風味を存分に堪能できる定食、1,600円

とした名古屋コーチンならではの味とコクのあるスープが、身体を芯から温めてくれます。そしてこの過關(こ)に替わるランチ。こちらは豊富な野菜に、刺身がついて1000円。この手頃感が年配者に好評です。夜は、野菜を使った料理が中心のバイキング形式で、家族連れに大人気です。「楽しい雰囲気ななか、野菜嫌いのお子さんにも好評ですよ。座敷以外はバリアフリーなので、足腰を気にされている年配のお客様にも喜んでいただいています」と笠松美奈さん。広々とした店内には最大40名収容の大広間のほか、中広間、個室があり、法事や家族の記念日など、多様な宴会にも対応しています。



■大府市吉田町正右エ門新田1-1
●TEL 0562-45-4083
●11:00~15:00
●17:00~21:00(20:00ラストオーダー)
●定休日 毎月1日(休日の場合は翌日)

駅近で 大府の味発見!



高級感あふれる
巨峰アイスは、280円。



みどりや

創業90年、祖父の代から続く、和洋菓子。



昔わずと知れた人気者、シュークリーム130円。

「みどりや」のこと。香ばしくサクッとしたクッキー生地に、パニッシュの香るココアのあるクリームがぎゅっしり。濃厚でコクがあるのに後を引かない甘さで、1日平均200~300個を売り上げます。シュークリームは、注文を受けてからクリームを詰めるので、時間には余裕をもって来店を、「でき

るだけ地元のものを使いたいと思えて、材料を選んでいきます。例えば、洋菓子に欠かせないイチゴは東浦から、名古屋コーチンの卵も地産のものです。黄味の濃さも味の濃厚さも選みますよ。生産者から直接仕入れられることは、安心感も選みます」と、オーナーバティン上で3代目の深谷芳史さん。名古屋コーチンプリン(220円)は、約10年前から店のオリジナルとして登場。驚くほどの濃さに、思わずびっくり。そして、大府名物としても知られる巨峰アイスは、万博の年に何か大府らしいものをという市の観光協会の声かけに応じ



■大府市中央町4-243
●TEL 0562-46-5255
●9:00~19:00 ●大曜日定休





梅に薫り染む

大府の文化

かつて芭蕉が「時鳥正月は梅の花咲けり」と詠んだように、お正月が過ぎれば、梅の見どころがやってきます。大府では、梅の盆栽だけを集めた大府盆梅展が、毎年2月上旬の一週間、大府市桃山町の大倉公園内で開催されます。そこで、盆梅展と大府の文化普及のために活動されている大府市文化協会の方にお話を伺いました。



大倉公園

大府の盆梅展

深谷 盆梅展は、平成4年にスタートしたもので、今年の2月で18回目を迎えます。年々多くの皆様に訪れていただける、市の恒例行事になっていきました。昨年は、長い年月丹精込めて育てられた紅梅や白梅などの古木約30品種、盆梅70席を展示しました。



大府市文化協会 会長
大府市文化協会連合会 副会長
愛知県文化協会 会館理事長
大府市勤労文化会館 理事長
深谷 良一さん

小澤 期間中は、大府の特産品の販売や、琴と尺八の演奏、抹茶の接待なども行われます。梅にちなんだ川柳も展示されますね。

花井 梅の花は、色や形が美しいだけでなく、その香りも大きな魅力です。梅ばかりを集めた盆梅展は珍しく、市外から足を運んでくださるファンもいますね。

深谷 ひと口に盆栽といっても、いろいろ



ありますが、梅は花の咲いている時期以外は、観る機会のない植物です。だからこそ梅だけを集めるのは面白いんじゃないかと。第7回あたりから県外の愛好家にも知られるようになり、来場数が増えています。

深谷 盆梅展自体は、長浜が有名で、しかもあちらは1か月のロングラン。作種を入れ替えて1か月をやりくりするんですが、大府のように、梅に限定すると会期は1週間が限度ですね。加えて、入れ替えするまでのパワーが大府にはない(苦笑)。

小澤 そうですね。1年前から開催日が決まっていますから、それに照準を当てて手入れをしていくんですが、梅の開花時期は気候によって微妙に変わってしまうので、会期に花を咲かせるのが難しいですね。だから出品者は、鉢を家の中に持ち込んで開花

を早めたり、反対に遅らせたりと工夫をしています。

深谷 一昨年は、NHKの「ホッとイブニング」に取り上げられたんですが、花があまり咲いてなくてドキドキしました。鉢が大きいものは、二人がかりで運びます。樹齢25年のもので、背丈は150cmぐらいです。盆梅展には、樹齢100年以上が10〜13席出ますよ。

盆栽ブーム

深谷 盆栽がブームになったのは、30年近く前。戦後の成長期が一段落したころです。モータリゼーションでなくなり、美しいものや豊かなものに注目が集まりました。余裕が生まれてきた頃ですね。盆栽は、サツキの美しさに見せられてブームが起きました。盆栽会は、今はメンバーが40名ですが、その頃は300名もいました。

小澤 今続いている人は、30代からやっている人がほとんどですね。だから35年以上のキャリアの人ばかりです。盆栽は、松柏、雑木など、いろいろな植物を扱います。だから、植物が好き、手間ひまかけて育てるのが好きという



日本盆栽協会 東知多支部 前支部長
大府盆栽会 会長
小澤 数雄さん

ところから、そのうち日本独特の文化としてその美観にはまろていくんです。

深谷 日本の伝統文化はどこも同じような悩みを抱えています。若い人がいないんです。盆栽は手間ひまのかかるものなので、2〜3日水をやらないと枯れてしまいます。日本のものは、とかく時間との闘いなんです。それに、昔はさつきでも新しい品種となれば、挿し木で根が出たばかりでも1万円で売れたこともありましたが、今、国内では盆栽価格は暴落しています。

小澤 変わって人気を集めているのが海外です。「BONSAI」は世界標準語になっているんです。

深谷 盆栽の世界大会は、オリンピックと同じ4年に1度ありますが、外国勢の盆栽熱の高まりを感じますね。でも技術は、日本がダントツですよ。

小澤 盆栽には、自然を創造する喜びがありますし、地道な努力には達成感がありますね。だからこそ、親でもらうことで長く続くんなんです。

深谷 わたしも盆栽を40年地道にやっています(笑)。自然の樹形には感動するものがありますが、それを小さな鉢のなかで再現されるというのがいい。だから、自然の美しさを勉強しますし、日本的な美の解釈を考えます。緻密で深い芸術です。

小澤 盆栽の姿から、誰が親でも美しいと思う感性を会得していくんですね。

深谷 そうなんです。だから、小さいときに自然のまま放っておいてはいけ



ません。カタチをキレイにするためには、木に針金をかけて曲げていきます。放つたらかしにしておくとも何でもいい加減になるものです。子どもの躰と同じです。基本をしっかりしておかないといけない。いかんことはいかんと思えるんです。

花井 基本がしっかりしていないと、親ている側も違和感を感じますね。わたしが指導している踊りも同じです。教える人によって流儀があり、個性も異なりますが、盆栽でも踊りでも、好かれる、慕われる個性には人気が集まりますね。良いものを吸収するために、まずその素質を作ることが大切です。それから長年続けることです。何十年もね。



文化協会副会長 芸能担当
花井 秋子さん

文化普及のために

小澤 大府の盆栽は、文化協会の盆栽会と、日本盆栽協会の東知多支部が共同で取り組んでいます。東知多支部の大府、東浦、東海、知多の3市1町がテリトリーです。盆栽会は、大府では昨年5月24、25日に行われた文協まつりをはじめ数回あり、その季節に応じた盆栽が出品されます。

深谷 盆梅展では、商工会の物産展を同時開催しているんですが、来場者

の方に、挿し木して作った苗を配っているんです。翌年上手に手を入れて持っていってほしい。これが、つくる人の個性や差が出て面白いんです。

小澤 文化協会には、写真の愛好家が集まる写真部があり、その人たちに撮影してもらっています。ホームページなどでも紹介されていると思いますよ。

花井 撮影と言えは、会長(深谷さん)は、文化協会のビデオ撮影をしています。ポランテアなのにプロ用のカメラで。しかも独学で勉強なさってね(笑)。市が主催するイベントの舞台も撮影して出演クラブごとに編集して、本人が受け取るのは実費だけ。会長の部屋は、機械ばっかり。腕もプロですよ。

深谷 文化協会は、7部門に分かれ、それぞれ活動しています。市と連携して、市が主催する行事にも参加しています。行事があるとビデオ編集のために部屋にもって午前様です(笑)。大府はね、みんなが一生懸命なんです。文化協会の会長を8年やっていますが、みんなが協力してくださるのでありがたいです。ただ、なかなか後継者が育たないのが問題ですけどね(笑)。



つつじまつりコンサート



草木染 藍の会 作品展

暮らしのリフォーム

外壁^{重ね張り}リフォームで、住まい^{変身!}



before



After

「そろそろわが家も塗り替えを…」とお考えなら、塗り替えより外壁リフォームをおススメします。

壁を塗り替えるだけではあまり見た目は変わりませんが、リフォームなら新築のような外観に一新できます。

重ね張り工法なら、既存の壁をはがしてから張るのではなく、従来の壁面の上に新しい外壁材を重ね張りするので、

壁が2倍になり強度もアップ。遮音・断熱・耐震性も高まります。既存壁を撤去する必要がないのでコストを節約できるうえ、廃棄物も削減できます。

そこで、窯業系外壁材でトップシェアを誇る

ニチハ株式会社 本社ショールーム(名古屋市中央区)に取材しました。

外壁リフォームには、ほかにもメリットがいっぱい!

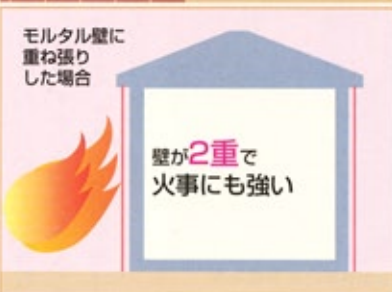
① 断熱性能UP!

省エネ性に優れ、冷暖房費を節約できます。



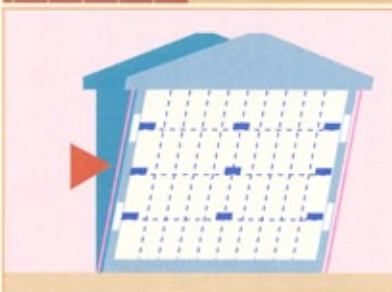
② 火事に強さを発揮!

壁が2重になるので火事に強さを発揮します。



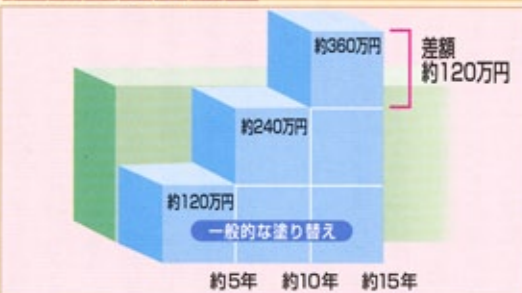
③ 丈夫で地震にも強い!

重ね張り工法でさらに耐震性をアップ。



④ 塗り替えよりも2~3倍おトク!

色あせしにくく、美しさはグンと長持ちします。



⑤ 外の騒音をシャットアウト!

交通量の多い道路沿いでも、重ね張り工法が騒音を防ぎます。





外壁リフォーム

お答えします。

外壁リフォームのギモン

家の老朽化がひどく、外壁の取り替えだけでは不十分な気がします。

リフォーム診断では、必要に応じて既存が外壁材の一部をはがして診断します。まるで人間ドックのように下地や断熱材の状態が直接確認できるので、安心感が高まります。土台や柱が腐っていたり、シロアリの被害にあつて下地がボロボロになっている場合は、補修という名の外科的処置が必要ですが、その後は安心して暮らせます。

耐震補強と一緒に外壁も新しくしたい。

新しく耐力面材を張ることと耐震性能が上がります。柱と柱の間、土台や梁の間に筋交いを入れた壁や、構造用合板をクギで打ち付けた壁などを、総称して耐力壁といいますが、外壁リフォームの際

外壁材の種類

に耐力面材を新しく張ることと、耐震性はグンと高まります。耐力面材には、構造用合板やパーティクルボードなどさまざまな種類があり、筋交



従来の窯業系サイディングにはない本物のタイルの持つ上質な外観を演出。



デザイン性の高さが特長。10年保証付き。



接着施工による高意匠の擬石材。リアルな質感が高感度のある空間を演出。

いと組み合わせ使用えばさらに耐震性はアップします。

火災に対する強さも気になります。

二チハの外壁材は不燃材料、準不燃材料として国土交通大臣の認定を受けているほか、

壁や梁などの構造として準耐火構造・防火構造の認定も取得しています。融資や火災保険についても優遇される場合があります。窯業系サイディング



高耐候塗装「ハイパーコート」採用。汚れない外壁です。



自然石の質感を表現。シンプルな外観をお好みの方にお薦め。



洋風な建物によく似合う、木目調のラップサイディング。

には防火外壁材という異名もあり、優れた防・耐火性能を備えています。

外壁リフォームの、重ね張り工法とはどんな工法ですか？

既存の外壁の上に新たに

サイディングを重ね張りするものです。既存壁をそのまま活用できるので、廃材を処分する必要もなく、さらに外壁が二重になることで断熱性や耐震性などの性能面で



ベーシックシリーズ。省エネタイプのスタンダードな外壁材。



ベーシックシリーズ(寒冷地向け)モルタルやコンクリートと比較して約10倍もの断熱効果。



錆に強いガルバリウム鋼板ならではの優れた特性が赤錆10年保証を実現。

も優れた特徴を發揮します。ただし、既存壁の耐震性に問題がある場合は、下地から補強や改修を行うため、壁面を取り除いてサイディング

を張る、張り替え工法をおススメします。まずは、下地の強度診断が必要です。

リフォームに使えるサイディングには何がありますか？

材質により「窯業系サイディング、金属サイディング、樹脂サイディング」などがあります。窯業系サイディングは、現在、新築戸建て住宅の70%以上に使われています。二チハの窯業系外壁材は、セメント質原料や繊維質原料を主原料にし、型板を使って成形してから塗装を施した製品です。

サイディングは、塗装とどう違いますか？

耐久性に優れているため、耐用年数も長くなり、メンテナンス費用も安く済みます。また、塗装ではあまり代り映えないものですが、サイディングなら新築のようにイメージチェンジすることができます。

窯業系サイディングは他と比べてどう違いますか？

柄や色もたくさんそろっており、それぞれの住宅スタイルに合わせて、外観をコーディネートすることが出来ます。

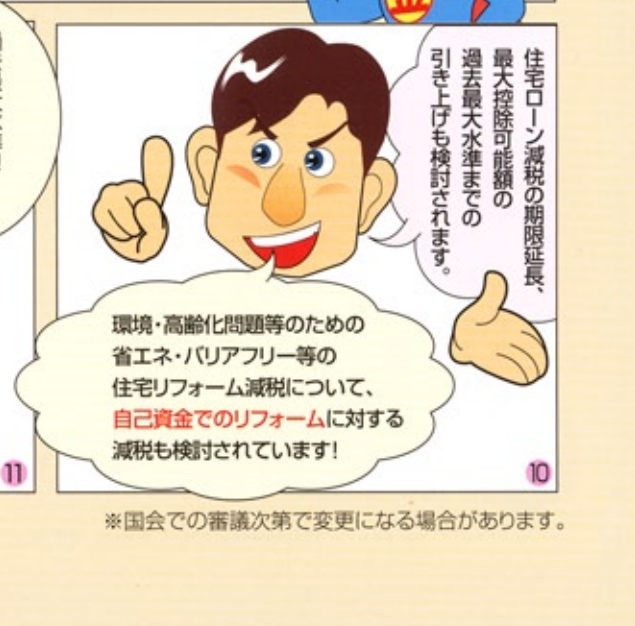
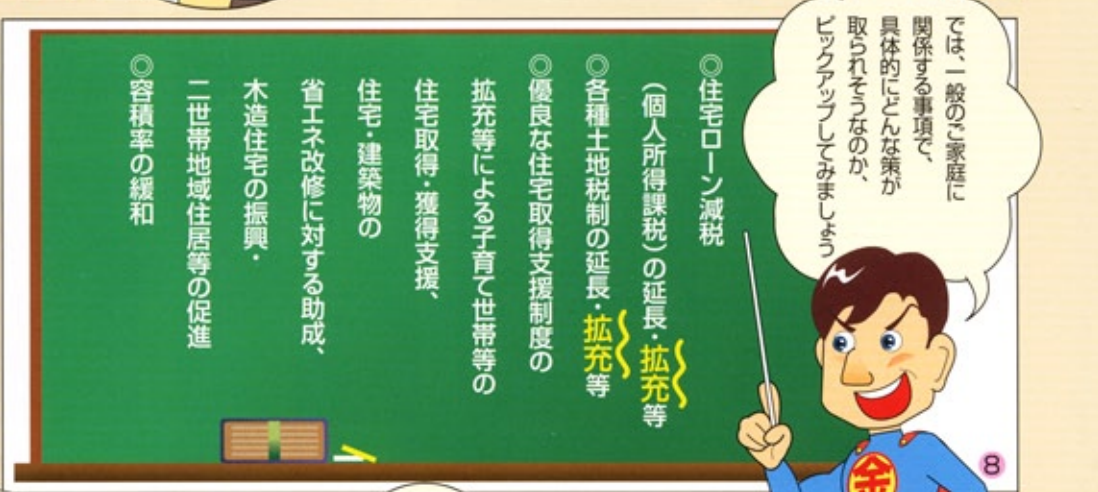
また、メンテナンスやリフォームが容易にできるのも窯業系サイディングの特長です。デザイン性が高く、防汚機能付きなどバリエーションも豊富ですのでお値打ちです。

「リフォームしたのに雨漏りがしてきた」とか「高い費用を取られた」など、外壁リフォームのトラブルが問題になっています。そうしたトラブルに巻き込まれないためには、信頼できるリフォームのプロに任せるのが一番です。構造材の強度を診断し、建物の健康状態をしっかりとチェックしたうえで、重ね張り・部分改修・張り替えの3工法の中から最も適した工法を判断してご提案します。

※リフォームについてのお問い合わせは、名鉄不動産 お客さまセンター・リフォーム・建築事業部まで。TEL(フリーダイヤル)0120-046-847



復活!? 金 スーパーマンのお助け家計簿
リフォーム減税



※国会での審議次第で変更になる場合があります。

吹き抜けのある家



冬の寒さに配慮

反対に、デメリットでは、吹き抜け部分の掃除や照明の光源の取り換えなど、メンテナンスのしにくさや、音やにおいもすべて階上に上げてしまうことが挙げられます。そのほか、暑さ、寒さの影響を受けやすいため、吹き抜けを設ける場所

住まいの快適を考える

玄関に一步入ったとき、吹き抜けがあるのとなのでは空間印象が大きく違います。吹き抜けは住まいの風格を演出するばかりか、住む人のゆとりに。そこで、吹き抜けの効果と設置する際の留意点を考えてみました。

住まいの



名鉄ホーム「わが家」モデルハウス 吹き抜けの玄関

光と風の大通り

吹き抜けとは、複数階の建物で、2層以上の高さにまたがって床を設けないスペースのことです。玄関ホールや階段部に設けるケース、またリビングの吹き抜けも増えています。リビングや階段室などに吹き抜けを設け、上部の窓から光を採り込めば、視線が自然と上部へと誘導

され、開放感たっぷりの明るい空間をつくることができます。大きな吹き抜けでなくても、空間のゆとりから開放感が生まれます。そのほか、上下階の通風が良くなるので、夏は比較的涼しく過ごせるほか、吹き抜けを通して上下階の人の気配が適度に伝わり、コミュニケーションが図りやすいなどのメリットもあります。

に注意する必要があります。例えば、北東や北に吹抜けがあると、家の中で寒い空間が多くでき、家全体の温度が下がり、光熱費や結露の問題が発生する場合があります。外気と接する屋根や壁、床の断熱に配慮し、窓についても複層ガラスにするなどして、熱が逃げないようにする必要があります。

吹き抜けの3大メリット

- 1 天井の圧迫感がなく開放感が味わえるため、狭い室内も広く感じる。
- 2 室内の仕切りがなく、風通しが良く、夏は涼しい。
- 3 吹き抜けの壁に窓(天窗を含む)を設けることで明るい空間を確保できる。

知っておきたい「冬のこと」

- 1 冬期は室内の暖かい空気が上部にたまり、床面近くは寒く感じる。
- 2 室内の温度のムラをなくし、寒さを感じないようにする工夫が必要。
- 3 屋根・壁・床等をきちんと連続して断熱施工することが必要。

気をつけたい「3つの盲点」

- 1 1階でメンテナンスできる電動昇降機能付き照明を選ぶ。
- 2 ガラスやサッシについては、結露対策を施した断熱タイプを選ぶ。
- 3 音の伝わりが気になる場合は個室の防音対策を施す。



「わが家」モデルハウス

尾張旭市印場元町北山4404-1
定休日 火・水曜日
名鉄瀬戸線「印場」駅徒歩1分



お問い合わせは
☎ 0120-464-241

ガーデニング
を楽しもう

日本の庭灯り、

灯籠

初詣で神社や仏閣に訪れることが多い正月。境内や、寺院内に設けられた庭園に、静かに佇む灯籠を見ると、どこかホッと心が落ち着きます。日本の伝統的な灯りであり、鑑賞のモニュメントとして多くの庭を飾ってきた灯籠。和の心を美しく思う日本の正月にちなんで、クローズアップしてみました。



遙かなる飛鳥の時代に。

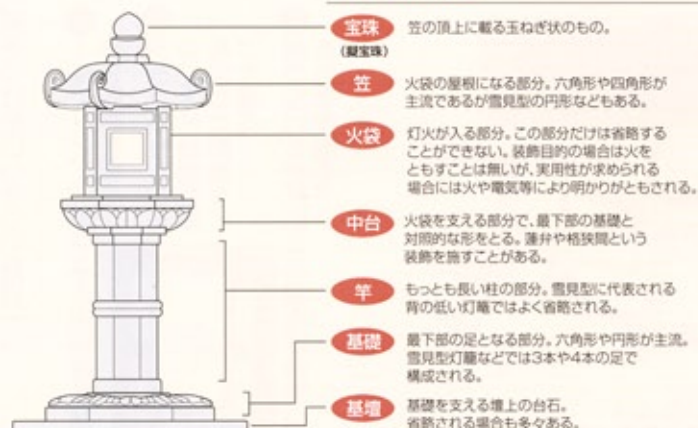
灯籠のはじまりは諸説さまざまありますが、飛鳥時代に仏教とともに、中国から伝来したと考えられています。初期は、「献灯」と呼ばれ、その多くが神社仏閣を奉る「燈明」として使われました。現代では、「献灯」と言うと、葬儀の開式時などにローソクに火を点じたり、焼香に代わる告別行為ととらえられる場合が多いようですが、炎のみが夜の闇を破る光であった時代には、人々にとって灯りは、照明という役割を持つと同時に、やすらぎや慈しみの象徴であり、恵みを与えてくれる自然への感謝を、人々は「献灯」として捧げまし

た。仏閣(社寺)に設置されていた燈明が、庭園文化が発達するに従い、鑑賞用に使われるようになり、一般の庭園や茶庭にも普及していききました。昼間は添景物として、夜は灯りをともし照明として、日本各地に広まり、いろいろな形状の灯籠が、社寺、庭園、個人宅において、先代から引き継がれて大事にされています。

美しき肌を持つ「花崗岩」。

灯籠に使われる石質の主流は、日本で最もよく見られる石の1つ、「花崗岩」です。目が粗く、一見もろく見えますが、実際にはとても硬く頑丈です。また、見た目の上品な美しさから、庭石のほか、石塔、石碑、そしてホテルなどのホールの床材やビルの外壁材など、幅広く利用されています。「花崗岩」のことを「御影石」と呼ぶことがあります。【御影石】の名は、元は兵庫県六甲山のかもと御影地方に産出する「花崗岩」を指していたものが、本来の意味から大きく広がったため、御影地方の「御影石」は「本御影石」と呼ばれて区別されています。御影石で作られた石灯籠は、耐久性に優れているため、雨ざらしの屋外に放置しても、500年、700年は形が変わらないと言われています。ちなみに、日本最古の石灯籠と言われているものは、奈良県葛城市にある白鳳時代(飛鳥時代のうち645年の大化の改新以降を指す)創建の當麻寺(当麻寺)にあるもので、1300年を経て、今なお現存しています。年月を重ねることに、味わい深さを増し、風格が備わってくるこの石の芸術品は、庭の樹々などと相まって、歳月とともに「侘び」「寂び」となり、小さな幽玄の世界を描きます。

石灯籠の部分名称



「灯籠」の言葉を紐解くと

元は文字通り、灯(あかり)籠(かご)であり、あかりの火が風などで消えないように木枠と紙などで囲いられました。その後、室内で用いるものは、行灯(あんどん)、折りたたみ式で携帯も可能なものは提灯(ちやうちん)となり、それぞれの用途でカタチや光源(油やろうそく)なども分かれていったようです。

白神さんの Q & A

名鉄環境造園(株) 一級造園施工監理技士 白神 健さん



※写真はすべて名鉄犬山ホテル内「有楽苑」

庭についてのご意見、
ご相談もお気軽にどうぞ。
TEL052-822-2841

(土・日・祝を除く8:30~17:30)

●取材協力

名鉄環境造園株式会社
名古屋市瑞穂区新聞町29-33
株式会社 竹藤商店
小牧市大字小牧原新田1622番地

織部式灯籠型
江戸時代の茶人・古田織部が考案したとされる灯籠で、主につくばいの鉢明りとして使用される。四角形の火袋を持つ活込み型であり、高さの調節が可能となっている。



罫型

雪見型から基礎部分(足)を取り除いたもので、州洪や磯岸石組の突縁に設置される灯台を模したものである。



雪見型

半と中台がないため高さが低く、主に水面を照らすために用いられるので笠の部分が大きく水際に設置することが多い。3本足のものが主流で、笠の丸い丸雪見と角形の角雪見がある。また、雪見とは「浮見」が変化した語であると言われる。

春日型

神社仏閣で多く見られるもので実用性が高い。竿が長く、火袋が高い位置にあるのが特徴で、一般的に園路沿いに設置されることが多い。



灯籠の代表的な種類



M's City
大府
【全136邸】
新発売

GRAND STAGE

エムズシティ大府

都市への利便性と緑豊かな環境に恵まれた
136邸のビッグコミュニティ。



いよいよ3月竣工!!

棟内モデルルーム公開中

JR「大府」駅 <西口> 徒歩5分 3LDK 73㎡超 2,540万円～

■エムズシティ大府物件概要 ●所在地/大府市月見町三丁目363-2他 ●交通/JR東海道本線「大府」駅西口徒歩5分 ●用途地域/第1種住居地域 ●敷地面積/6,315.25㎡ ●建築面積/2,655.27㎡ ●建築延床面積/14,062.31㎡ ●建築確認番号/第ER07020370号(平成19年10月16日) ●構造・規模/鉄筋コンクリート造 北棟地上15階 南棟地上10階 ●総戸数/136戸 ●駐車場/158台(月額使用料2,000円～17,000円) ●バイク置場/9台(月額使用料1,000円) ●サイクルコート/136台 ●販売時期/先着順受付中 ●竣工予定日/平成21年3月上旬 ●入居予定日/平成21年3月末 ●管理形態/区分所有者全員で管理組合を結成し、管理会社へ委託予定 ●分譲後の権利形態/敷地:専有面積割合による所有権の共有、建物:専有部は区分所有権、共用部は専有面積割合による所有権の共有 ●事業主・売主/名鉄不動産(株) ●設計・監理/梁山コンサルタント(株) ●施工/鉄建建設(株) ●分譲概要(第1期・第2期) ●販売戸数/18戸 ●販売価格/2,540万円～4,560万円 ●最多価格帯/2,800万円台(4戸) ●住居専有面積(1ワンルーム面積含む)/73.98㎡～106.69㎡ ●バルコニー面積/11.31㎡～29.22㎡ ●間取り/3LDK・4LDK ●管理費(月額)/9,100円～13,100円 ●修繕積立金(月額)/4,400円～6,400円 ●修繕積立基金(引渡時一括)/252,000円～363,000円 ●管理準備金(引渡時一括)/5,000円 ●広告有効期限平成21年1月31日



徒歩圏内に、穏やかな環境と暮らしに欠かせない施設が充実。

(売主)

名鉄不動産

「エムズシティ大府」の詳細内容をご覧ください。

<http://www.m-s-city.com>

●お問い合わせ「エムズシティ大府」マンションギャラリーまで
 営業時間/平日:午前11:00～午後6:00 土・日・祝:午前10:00～午後8:00(水曜定休)
0120-136-775

名鉄不動産のリフォーム
名鉄リメディ
 Meitetsu Remedy

リフォームのご相談は 信頼の名鉄不動産へ

住まいのリフォーム、セキュリティ、耐震など、
 住まいのことならどんな小さなことでもお気軽にご相談下さい。

キッチン

色・デザイン・機能、奥様の要望にあわせて、楽しいキッチンに。

洗面

毎日使う場所だから気持ちよく、
 デザイン・機能もしっかりとしたものを。

防犯

ビッキング犯罪が多発する中、
 お宅のセキュリティは万全ですか？

耐震

いつ起こるかかわからない地震。
 大切な家族の命を守るために。



名鉄不動産

お問い合わせ・お申し込み
0120-046-847
 お客様センター・リフォーム・建築事業部
 本社 名古屋市中区牛島町6番1号
 受付/9:00～18:00 E-mail./remedy@meitetsufudosan.co.jp