

住まいと生活の情報誌

名鉄不動産

2009
春季号
Vol-55

せきれい

特

ふるさと
我が町

岩倉市

ふるさと
我が町

岩倉

IWAKURA

五条川の流れと暮らす。

愛知県の西北部、尾張平野のほぼ中央に位置する岩倉市。
その市街地を南北に流れるのが、五条川です。
岐阜県多治見市に源を発し、愛知県犬山市、丹羽郡大口町、江南市、岩倉市を流れ、やがて新川に流れ込む総延長約43kmの川。
昭和25年頃から、市民の手で両岸に植えられてきた桜は、今では約4,000本に及び、大口町・江南市、岩倉市の区間は、「日本さくら名所100選」に選定されています。

※大口町・江南市、岩倉市を合わせた総延長

清流を取り戻した五条川

桜の美しさもさることながら、川には鯉が悠々と泳ぎ、土手の緑と合わせて、のどかな風情を醸し出しています。桜の名所・五条川の歴史は、川の浄化の歴史といっても過言ではありません。そこで、「岩倉の水辺を守る会」の奥田信夫会長を訪ねました。

ゴミの川から、子どもたちが遊べる川へ

昭和50年頃の

五条川は、堤防や川底に多量の生活ゴミが捨てられ、生活廃水が流れ込むひどく汚れた川でした。バイクや冷蔵庫、タイヤといった大型ゴミまで捨てられていました。昭和55年に、青年会議所のメンバーで五条川の汚れ具合を調査しまして、そのメンバーが設立母体となって市内の各種の団体に声をかけ、「五条川の水辺を守る会」が発足しました。61年3月のことです。私たちが子どもの頃は、川の水はとてもしきれいで、魚もいて、よい遊び場でした。「昔のような清流に戻したい、子どもたちが自然





春の風物として盛大に開かれる「岩倉桜まつり」。五条川の川面を覆うように咲き乱れる桜の下を、勇壮な山車が行き、川面では、色鮮やかな鯉のぼりが泳ぎ、岩倉の花見の宴は、花見客のどきどき満開のときを迎えます。

岩倉市街を流れる五条川。10kmにわたって1600本の桜のトンネルが続きます。

と触れ合える川にしたい」、そんな願いを込めての発足でした。

会の主な活動は、「ゴミを捨てない、川を汚さない人づくり」を目的に、五条川のクリーン作戦、子どもたちが五条川の残された自然を観察する自然体験ウォッチング、真夏の1日を川に入って思いっきり遊ぶ水辺まつり、親子のふれあいを深める親子釣り教室。生物保護には、濁水期に排水路から逃げ遅れてとり残された魚の救出作戦や生物の生息調査、桜の保護育成につながる桜の小枝のせん定、堤防美化と犬の飼い主のモラル向上を促す犬のふん公害絶滅の看板設置、水環境の改善につながるアクリルたわしの作成と配布、環境浄化啓蒙の機関紙の発行、などを行ってきました。

選ってきた魚たち

クリーン作戦は、桜が咲く直前の3月、毎年800人体制で行う清掃活動です。「ゴミが少なくなった今では半日で終わりますから、コミニケーションが目的の一部になっていますね。豚汁と五目ごはんを振る舞うから気軽に参加してよって感じて呼びかけています。この活動のおかげで、川にもいろいろな魚類が戻ってきました。ウナギやアユ、ウグイなども確認されています。市内にある5つの小学校には、児童の情操教育の支援に、鯉の卵と、養殖したメダカの稚魚をプレゼントして育ててもらっています。

水辺がきれいになったら、次は桜です。ソメイヨシノの寿命は一般に100年ほどで、五条川のソメイヨシノは人によっては壮年期。だからこれからが大変です。

- まひの期間 / 4月1日(金)～10日(金)
 - まひの会場 / 岩倉市下本町、五条川河野軒の裏り広場他
 - 主催 / 岩倉市、岩倉市市民会
 - 問合せ / TEL 05677-66-1111
- (岩倉市市民会事務局)





対談

加藤 桜まつりで披露される3台の山車は、中本町・下本町・大上市場の3町で、それぞれ神明太一社、神明生田神社、新溝神社の祭礼で別々に曳き出されていたものです。神明太一社と神明生田神社とともに祇園祭で、新溝神社は天王祭です。

河原 昭和30年代からは、山車の姿を見ることができなくなっていました。平成3年の岩倉市制20周年を機に3台ともに復活し、翌4年には念願の岩倉街道で3台の揃い曳きが実現し、平成10年からは市の委託事業として、桜まつりでも山車曳きをするようになりました。



岩倉の古き新しき財産



岩倉市商工会
加藤 誠司 さん



岩倉市山車保存会
河原 光史 さん

山車の保存と祭の楽しみ
岩倉の雅

加藤 山車は、本来神社が所有するもので、氏子総代が管理をしていましたが、時代とともにその体制が維持できなくなっただけで、河原 復活後は、神社の所有としながらも、中本町・下本町では保存会が、大上市場は区が主体となつて修繕などの管理をしています。保存会は任意参加です。3町の世帯数から考えると会員は四分の一程度。年会費は3,000円ですが、新しく転居してきた人は交わりにくいと感じるのかもしれないですね。会員集めには苦労しています。

河原 山車はお金がかかりますからね。人形の顔を修復しただけで10万円かかりました。何か1つ手を加えても何百万という金額になる。だから、保存会の会員を増やすためにも、祭や伝統芸能を理解していただくことが重要なんです。

河原 復活後は、神社の所有としながらも、中本町・下本町では保存会が、大上市場は区が主体となつて修繕などの管理をしています。保存会は任意参加です。3町の世帯数から考えると会員は四分の一程度。年会費は3,000円ですが、新しく転居してきた人は交わりにくいと感じるのかもしれないですね。会員集めには苦労しています。



〔岩倉山車夏まつり〕では、中本町は4体のからくり人形が、那須の身一の弓引き、別車、大車輪を、下本町は5体のからくり人形が別車、遊台舞立(ユウタイマウリ)、菅原組(カサハラグミ)の花切りなどを見せ、大上市場は4体のからくり人形が肩上げ立、乱杭渡り(ハヤシロワタリ)などを披露します。山車の化粧まわしの町名は旧町名。



祭に欠かせない、笛や太鼓は有志を募るのですが、小学校1年生から中学生を主体に集め、祭の10日前から稽古をします。祭で笛を吹いた子が社会人になって祭に戻ってきてくれたらという願いもあります。郷土への愛着という意味でも、幼少期のそういった経験は貴重ですね。

加藤 桜まつりの期間中は、川沿いやお祭り広場などに模擬店が出ますし、物産市も開きます。姉妹都市提携している自治体からも郷土名産の出店がありますから、花見ついでに買い物も楽しんでいただきたいと思います。最近はお光ポイントに加えていただけるツアーも増え、関東や関西、海外からも観光客が訪れます。

山車保存会の本領発揮

河原 岩倉市の山車保存会を結成したのは昨年の12月。今までは行事も組織もバラバラでしたが、ようやくこれで岩倉市として山車をPRすることができるようになりました。ですから、今年は県内の各山車保存会宛に招待状を出し、岩倉の山車を見に来てほしいと思うています。岩倉の山車は数こそ3台ですが、大きいんです。山車と聞いて思い出されるのは半田や高山だと思いますが、大きさは岩倉は負けていませんよ(笑)。観光客からも立派な山車だと評判です。

桜まつりは絢爛豪華ですが、一方「岩倉山車夏まつり」は提灯が灯りますから、風流で艶やかです。ぜひ、夏にも岩倉に足を運んでいただきたいですね。



もっと便利で活力ある岩倉へ。駅前再開発により、岩倉の新しい顔が誕生。

名鉄大井岩倉駅の東地区では、中心市街地の活性化と都市基盤の整備を図るため、官民一体の再開発が進められています。街の新たなランドマークとして建設中の施設は、主要な用途として1階に商業施設、駐車場、2階に文化・コミュニティー施設(岩倉市生涯学習センター)、3階から17階に住宅(分譲マンション/エムズシティ岩倉ステーションタワー)を計画しており、駅前立地という点を最大限に活かし、人が集まり、賑わいを創出できる魅力ある複合施設として整備されます。加えて、岩倉駅東口にはロータリーが整備され、歩車分離の安全な駅前広場も誕生します。



有馬主殿正の城館(室町時代)井上城跡



6世紀頃の後期と推定される新清古墳



創業は江戸末期岩倉市史よして、鯉のぼりを染め始めたのは明治からです。高度成長期にはたくさん

の注文があり、子どもの頃、正月明けから五月の節句にかけて、店の者たちが忙しくしていたのを今でも憶えています。昔は今のような顔料ではなく色止め、二刀方を使っていたため、工程も多く、手間がかかりました。

最近では、全国的に鯉のぼりの生地は撥水性のある化学繊維が主流です。軽量なのでわずかな風でも泳ぎますが、風によってはパタパタと落ち着きがありません。昔ながらの木綿の鯉のぼりは、強風でも悠然と力強く泳ぐので根強い人気があり、全国各地から注文をいただいています。家紋も入りますし、世界

で一つの鯉のぼりを作ることができます。鯉のぼりの製造は、大寒から節句前まで続きます。冬は川の水がさぞ冷たいだろうと思われるようですが、川から



岩倉の鯉

岩倉の五条川では、「大寒」の頃から端午の節句に向けて、「のんぼり洗い」「鯉のぼりの寒ざらし」と言われる、鯉のぼりの糊落とし作業が行われます。岩倉の風物詩として親しまれてきた紺屋の仕事風景を、「岩倉桜まつり」の土日に披露された花模様の下で錦に染まった色鮮やかな鯉が、職人の手により泳ぐさまを一目見ようと、大勢の見物客で賑わいます。

有限会社 旗屋中島屋代助商店

松浦紀光さん



鯉身などの長尺物は、おいもみになると20mm以上になります。川で糊落としをする、生地が水を含むので重労働です。染料に顔料を使うようになり、省絡する工程もできましたが、物によっては発色のため天日干しが必要になります。

文政時代より代々名産(代造)を世襲し、職人としての仕事にこだわり続ける。当代副社長は紀光さんのお父様。



建物は湯尾地蔵様に建造したもので、約170年前の重厚な趣。

■中本町中市場31番地
■TEL 0587-37-0064



鯉越織を洋服とリメイクに仕立て直したリメイク商品。古取のテキスタイルにはないデザインと振りのある本職の風合いが、個性的な魅力。

上がる時の風の方が冷たいですね。冬場は農閑期ということで、五条川の水流を制限していますので、水量が少なく、糊落としには都合がいいんです。白い生地には糊を置き、色染めをし、糊を落とし、乾かして縫製します。糊の部分には色は付かず、マスキングのような役割をします。糊は餅米を主原料にヌカと塩を調整したもので、川で落としても安全で、鯉のエサになっていますね(笑)。

昔ながらの製法で作る主な染め物は、旗、幕、幟で、舞台幕や半纏などもあります。2年前から、幟などを柿染で染め直し服や小物に再生するリメイク商品をスタートさせました。端午の節句に飾られる鯉越織のリメイク商品は、色やデザインに迫力がある上に、疫病神を追い払って魔を除いたり、学業成就に利益があると好評です。桜まつりでは、五条川沿いの駐車場に店出をつくり、手拭や鯉のぼり柄の半纏を販売しますが、ぜひお立ち寄りいただきたいですね。



岩倉桜まつりの記念に買い求める見物客が多いという子ども用の半纏と手ぬい

「岩倉街道」 岩倉の歴史を刻む

慶長10年(1603)、名古屋城築城の工事が開始され、「清洲越し」と呼ばれる城下町の引越しが始まりました。新しい大都市には、食料などの物資の補給地点が必要です。そこで着目されたのが枇杷島です。枇杷島には、美濃街道が通り、野菜の産地である濃尾平野と城下を結び好位置でした。藩公認の青物市場として「下小田井の市」が開かれ、江戸神田、大坂天満と並ぶ三大市場の一つに成長しました。

「岩倉街道」は、枇杷島橋西詰めで美濃街道から分かれ、西春を経由して岩倉に通じる道で、江南から大山に通じる柳街道に接続。濃尾北部から市場への運搬路として重要な役割を果たしました。

街道を行き来する人々が味噌・醤油、油などの生活用品を買い求め、街道には商家が建ち並び、町並みが生まれました。



岩倉街道

戦国乱世から明治へ、 岩倉に眠っている歴史を発見



岩倉街道沿いにある旗屋中屋敷代功商店

岩倉 歴史 探訪

信長によつて消えた

織田本宗家の居城「岩倉城跡」

応仁元年(1467)に起こった応仁の乱で、世は乱れ起ち、尾張国も西軍・東軍に分かれ争いが起こっていました。尾張守護代は、織田伊勢守敏広(織田)嫡流で、西軍の斯波義隆につき、清洲の同族で小田井城主であった織田大和守敏定は、東軍の斯波義敏について、骨肉の戦いを繰り返して来ました。岩倉城は、この乱世の明応年間(1474)に、織田敏広によって築城されました。敏広は、



岩倉城跡

岩倉城を拠点に、守護代として丹羽・葉菜・中島・春日井の尾張上(北部)四郡に勢力を誇り、一方の敏定は尾張下(南部)四郡に勢力を誇っていました。敏広と敏定の対峙和議が繰り返されるうちに敏広が決定的対峙が実権を握りますが、信長の父の信秀が熱田・津島など、当時の経済的重要地区を手中に収めて勢力を強めてくること、岩倉派と清洲派の争いは燃焼するものになります。



「織田伊勢守城址」碑

信行(信勝)に味方したため、信長は、永禄2年(1561)信安の跡を継いだ嫡男、信賢を攻撃しついに岩倉城は落城します。城の構えは、東西約90m、南北約70mの二重堀で、館と望楼があったと言われています。岩倉織田家は織田一族の本宗家で、一方の信長の家系は清洲織田家の三奉行の家系に過ぎず、岩倉織田家から見れば傍流でした。本丸跡には、「岩倉城址」とともに本宗家を表す「織田伊勢守城址」の碑が残っています。

岩倉城から出世の道へ、

「山内一豊誕生地碑」

神明生田神社境内には「山内一豊誕生地碑」が建てられています。一豊は、平成18年のNHK大河ドラマ「功名が辻」で一躍有名になった戦国武将です。



山内一豊誕生地碑

「功名が辻」放送記念碑

一豊は、天文14年(1545)、岩倉城の家老山内盛豊の子として生まれますが、岩倉城が織田信長に攻められ落城すると、盛豊が戦死。難を逃れた一豊は尾張を離れ、家族とともに諸国を放浪したことが知られます。その後、美濃を支配した信長に仕え、元亀元年(1571)頃、妻の千代を迎えたとされています。

明治村にお引越し、 文明の光「名鉄岩倉変電所」

明治20年(1887)に東京で日本最初の電気事業が開始され、名古屋でも名古屋電氣鉄道(現名古屋鉄道)により、明治31年(1898)に市内電車が開通します。名古屋電氣鉄道は、その後尾張地区に路線を伸ばし、大正元年(1912)には大山線が開通、それに先立ち、明治45年(1912)に岩倉駅の駅前に変電所が建てられました。



名鉄岩倉変電所(写真提供/博物館 明治村)

※出生地は、山内盛豊の本拠地・重田城があった愛知郡一宮市木間川間という説もあります。



三味線と尺八のアーティストとしての活動も精力的に行つた松嶋さん。日本民謡研究会「専修会」を主宰。写真の弦楽器「浪越琴」は武士に愛用されたもので、1本の糸(弦)で4オクターブが出る。

「給料をつぎ込んで収集」
電電公社(現NTT)の職員時代に、文化交流で海外に行く機会があり、現地の音楽に触れるにつれ、民族楽器に関心を持つようになりました。中でも尺八の頃から音楽が好きで、中学生の頃から尺八を習い、その後、青森で津軽三味線に出会い、尺八と三味線の奏者として演奏活動や指導を行っています。
世界の楽器を収集するきっかけは、三味線のルーツをたどる旅でした。給料を収集につぎ込み、弦楽器、打楽器をはじめ、国内外のさまざまな楽器を集めました。展示だけで約1,000点、展示しきれずに眠っている楽器も200点とあります。世界に現存数が少ない貴重な名器もあり、見学に来られる方は驚かれます。予定通り観覧を断れ、現金を利用して博物館にしました。倉庫にも入れず、避難先を利用する方が驚かれます。かたがた場合があり、防犯上などが行き届かない場合があります。楽器は生活文化と深く関わっているのを、日本の琵琶のように演奏する人がいなくなると作る人もいなくなるんです。新しい技術で似せたものを作ることができませんが、それは本物の音を出すことはできません。琵琶は東アジアの有様(フット)属弦楽器の一つで、弦をはじいて音を出す撥弦楽器です。寄せ木ではなく一本の樹から作るため、良質な大木の入手が困難な現在では、琵琶の各型を作るのが難しいです。パイオニアの楽器ストア「パリオ」と同じことが世界各地の民族楽器にも言えるのです。音や技術が継承されないなら、廃れて消えてしまつ前に、集めて残しておこうと。だからここに、ある楽器は、私が実際に現地に赴いて買つたり、譲り受けたりしたもののほかになります。



アマゾンの現場から運集してきたボラス族のスリットドラム「マンガラ」。

世界の楽器

世界の民族楽器 船橋楽器資料館
岩倉に集う



1階はアジアの楽器。(西はトルコの手前まで)



2階はアメリカとヨーロッパの楽器を展示。

会津駒を使ったそう琴。武家の嫁入の道具と推察される高級品で、良のほめ込み彫りが施されている。南河太製作、養永年間作品。



南米ボリビア「アルパ」。大アルマジロの骨を共鳴胴として定めたハーブで、グアシントン条約の規制で、アルマジロのアルパは稀少だ。

「楽器を求めて、地球の奥へ」
左の写真はモンゴルの子供達。楽器は馬頭琴です。昔は櫛部分の馬の足、胸が馬の頭蓋骨で作られていたとのこと。中国で馬頭琴の名が付けられました。現在は木彫りの馬の頭が櫛の上についています。日本ではバトウキと言っていますが、モンゴル名はモンゴル、特に大形のはイールと呼ばれています。グアテマラでは、アリ力伝来のマリンバが独特の発展を遂げていて、国民的な楽器になっています。マリンバテコマテスは、2005年にマヤ族の子孫が住むキチエ族とカクチケル族の居住地を歩いて農家を見つけ、交渉して購入したものです。当時、は政府と反政府組織の対立や部族間抗争の影響で治安が非常に悪い時でした。そうした収集の思い入れも伝えたいと思っています。



マリンバ テコマテス

- 岩倉市八幡町石橋11
- TEL/0587-37-5100
- 開館時間/AM10:00~PM5:00
- 休館日/毎月第1曜日 (月曜日が祝日の場合は火曜日)



そろそろ、地デジ!!

テレビといっしょにリビングスタイルもスタイリッシュに変身!

2011年7月にはこれまでのアナログ放送は廃止となり、すべてに地上デジタル放送(地デジ)に替わります。従来のアナログテレビのままでは、地デジを見ることができません。地デジの準備はもうお済みですか。この際だから、テレビを買替えるついでに、配線をすっきりさせ、リビングを一新したい!という方のために、地デジをきっかけにしたリフォームの一例を、誌上でご提案します。



取材協力/パナソニック電工株式会社
名古屋市中村区名駅南2-7-55
TEL052-583-8281

“地デジはコレから”
という方のために

●地デジってなに?

地デジとは、地上波テレビ放送をデジタル化したものの、デジタル化によって高画質化や多チャンネル化、データ放送、移動受信(携帯電話など)向け放送などの新しい放送サービスが可能になります。最大の魅力は、「高画質」「高音質」。16対9のワイド画面ハイビジョンの高画質で臨場感や迫力あふれる映像を楽しまれます。

また、リモコンボタンを押すだけでいつでも最新のニュースや天気予報などを暮らしに役立つさまざまな情報を受け取ったり、番組のクイズやアンケートなどの双方向サービスを利用して今まで以上に番組を楽しめることができます。

●地デジを見るには?

地デジを受信するためには、UHFアンテナと地上デジタルチューナーが必要です。既存のワイドテレビや一般的な4・3のテレビなら標準画質でアナログのハイビジョンテレビやデジタルハイビジョンテレビなら高画質で地デジを楽しめることができます。

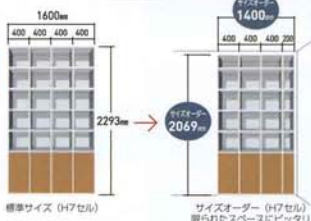
地上デジタルチューナー内蔵テレビがある場合、必要なのはUHFアンテナがあればOK。屋根の上などに電波を受信しやすい位置に設置します。

収納 こだわりリフォーム

壁面を大分なく活かした収納プランです。さり美しいリビングに、住まいのカタチや暮らしのスタイルに合わせてプランニングが自由自在。さまざまなモノがすっきり納まるので、お部屋がゆたたり。タコ足配線にらいたコンセントも、マルチメディアコンセントで整理。AV機器の配線も専用部材で美しく納まります。テレビや電話、インターネットなどのアウトプラットと合わせてリビングがすっきりとまとまります。



扉を外した状態



壁にぴったり!
お部屋がゆたたり!
テレビもすっきり!

和スタイルリビングで 大人のリビングで

左右に配置された小物仕切り棚がアクセント、深い色柄の障柄がシックな景の色合いと融け合って、薫とした雰囲気演出します。趣味の小物もテレビも違和感なくひとつに納まり、懐かしくも新しい、和モダンな雰囲気で包みます。



春は、地デジに合わせて、リビングを衣替え。



リフォームの疑問、 お気軽にどうぞ。

地デジへの変更をきっかけにリビングやLDKなどリフォームを考慮してみませんか？間取りや部屋のイメージを変えるだけで暮らしやすさも新しく快適になります。まずは、お気軽にご相談ください。

※集合住宅のリフォームは構造や間取りに制約を受けられる場合があります。詳しくはご相談ください。

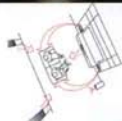


映像・音 こだわりリフォーム

映像を存分に楽しむなら、ホームシアターで。スクリーンを昇降できるタイプならテレビ番組から映画まで楽しみ方も広がります。さらに防音仕様で迫力のサラウンドも！

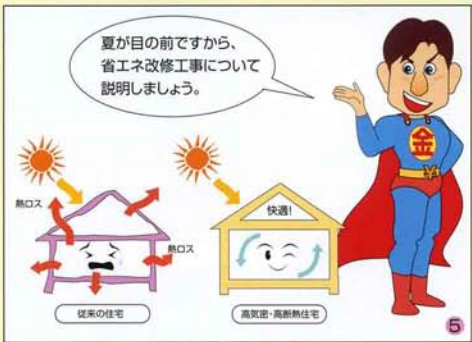


1. 防音ドア 2. 吸音天井材 3. 吸音壁材
4. 吸音ラワンパネル 5. 防音下地材 (床・壁・天井)



防音仕様なら、劇場並みの臨場感ある音を自宅で楽しむこともできます

省エネ 金スーパーマンのお訪家計簿 リフォーム減税



- ### 対象となる省エネ改修工事
- 左の①・②の場合、改修部位の省エネ性能がいずれも平成11年基準以上になるもの。
 - 工事費用の総額が30万円を超えるものを対象とする。
 - なお、工事費用の種類ごとに、標準的な工事費用を設定し、公表する予定。
 - 適用期限は、平成22年12月31日まで。



またこの制度は住宅ローン減税制度とは選択制となっています。バリアフリー改修工事や耐震改修工事も同様の制度が創設されています。詳しくは、お近くの税務署等でお尋ねください。

花粉症と気密性

年中花粉の日本

今年も日本人を多いに悩ませている花粉。今や日本人の5人に1人が花粉症患者と言われ、スギ花粉による花粉症が、その約8割を占めています。スギ花粉の飛散が終わっても、ヒキ花粉がゴールデンウィーク頃まで猛威を奮い、春のフレスポーツシーズンを、涙目や鼻づまりの不快感で過ごさなければならぬ人も少なくありません。日本では約50種類の植物が、



花粉などのさまざまな外敵を遮断して気密性を高める。

花粉症を引き起こすと報告されています。中でもスギ・ヒノキなどの木本植物、カモガヤなどのイネ科植物、ブタクサなどのキク科植物が代表的です。ほとんどの年中、いずれかの花粉が漂っているのが油断はできません。また、最近では、子どものアレルギーが増加しています。代表的なものはアトピー性皮膚炎と気管支喘息ですが、花粉症も増え、低年齢化しているのが特徴です。

花粉は、住宅の「隙間」から室内に侵入してきます。また、花粉以外にも、さまざまな外敵(湿気を含んだ空気、冷気や熱気、クルマの排気ガス、カビの胞子、害虫、騒音)も入ってきます。この隙間が多いと、湿度管理や温度管理が簡単に行えないため、光熱費が必要以上にかかったり、花粉や外の音が入ってくるので、健康を害するというデメリットが発生します。このような「招かれざる侵入者」を防ぐためには、住宅の隙間をなくすること、すなわち気密性を高めることが大前提となります。

花粉カレンダー

	月	1	2	3	4	5	6	7	8	9	10	11	12
カシノ科	カシノ科												
スギ科	スギ												
ヒノキ科	ヒノキ												
イネ科	スズメノテトウカモガヤ オオアザミ(シモツクシ)												
キク科	ブタクサ ヨモギ												
クワ科	カナムグラ												

出典：『暮らしのガイドブック』新編版、環境省、国土交通省、国土院、1994

花粉の侵入をガードする

気密性が高い住宅は、空気環境が悪くなるのではという心配が、2003年から、建築基準法の改正で、すべての新築住宅に24時間換気(機械換気)が義務化されています。これは、本来シックハウス対策として整備されたものですが、今ではその24時間換気システムを利用し、各部屋の給気口に外気清浄フィルターを取り付けて、花粉や粉塵を除去しながらクリーンな空気を室内に取り込むことができるようになってきました。

24時間換気システムにより住宅の建築費が高くなったり、常に電動ファンを稼働することによるランニングコストがアップして、それが理由で代わる代わる長寿命化や省エネ、快適性のアップなど、建物と生活に大きなメリットがあります。

※住宅の場合、特殊な例外を除いて、必要な換気量は0.5回/時つまり、1時間に0.5回入れ替えなければなりません。

用語の説明

24時間換気システム

窓を開けるなどの自然換気とは異なり、ファンなど機械を使って吸気口から空気を取り込み、室内の空気を入れ替えるシステムのこと。いったんスイッチをONにすれば24時間換気ができ、室内の湿気はもちろん、二酸化炭素も化学物質も追い出し、新鮮な空気を取り入れます。



※電気代はメーカー・機種によって異なります。



公園などにつくられたビオトープ

ガーデニング
を楽しもう

ビオトープと庭

BIOTOP



冬が終わって春雷が鳴り、春一番が吹き、多くの動植物が動き出す春。そんな生命の豊かさを、自邸の庭で感じられたら、ステキです。そこで「ビオトープのやさしさを味わえる庭」について、考えてみました。

今から20年前には、都市部にも手つかずで放置された雑木林や空き地がありました。チヨウチヨはもちろん、イトトンボ、ギンヤンマなどのトンボ類も回遊していました。子どもたちは、学校の帰り道、道草をしてはトンボ捕りをし、沼や川の周囲からでは到底届かないところで産卵しているギンヤンマのメスを捕ろうと、裸足になって沼の中に入ったものです。近くには池や水路もあり、ザリガニやフナ、クチボソ、イトミミズなど、たくさん生息していました。

ここ数年、地球温暖化対策の影響もあり、各地でビオトープに対する関心が広がっています。特に教育機関を中心に、国や地方自治体が管理する公園や施設でもビオトープが導入されるようになりました。

ビオトープについては言葉が一種の流行となり、さまざまな解釈が生まれています。一般的には、「庭や公園の一角に池を作り、昆虫などを呼び寄せる」といったイメージがありますが、間違っているもの、ビオトープのごく一側面に過ぎず、解釈を狭める原因になっていきます。本来のビオトープとは、生態系の成り立つ環境のことです。そういった意味では森林や河川、干潟はもちろんのこと、草原や砂漠もビオトープです。良好な自然環境が存在する場所では、むしろ「手を入れ過ぎない」ことが原則。自然な生態系を保護・回復することが何より重要ということになります。

住まいの庭に、 ビオトープはできるか？

Q 本格的なビオトープはどうつくるの？

A 一般的には、水辺があって水草が生い茂り、周囲は湿地帯になり、その外側には草原やまばらな林というように、環境が連続して変化していくようにつくりまわす。そして、できるだけ多様で多くの生物が棲息していけるような環境をつくりまわす。

Q ビオトープに水辺は必要？

A ビオトープに水辺をつくるのは、生物層の多様性が大きくなるからです。ただ、水辺がなくてもビオトープをつくることはできます。例えば、林の中で倒木が倒れているところ、落ち葉が堆積した上に石が積み重なって苔むしているところなど、いかに多くさんの生き物たちが棲息しているかです。こういったところを人工的につくるわけです。

Q 個人住宅には向かない？

A 広大な庭がある場合は別にして、個人住宅の庭に本格的なビオトープをつくるのは困難です。それは、デメリットが克服できないからです。

多くの生物を、特に虫が快適に棲息できる環境をつくるわけですから、トンボやメダカだけでなく、当然、蚊などの害虫も増えます。そしてメンテナンスも必要です。自然形で生き物の生育環境をつくるといっても、自然に任せれば、強い者が弱い者を駆逐します。種の多様性を維持するための世話が必ず必要になります。



オンラインアドバイス



名鉄環境造園(株)
一級造園造形監理技士
白神 健二さん

ビオトープの やさしさを味わえる庭

個人住宅の庭でできる、ビオトープ風ガーデンをご紹介します

氷辺の植物を
植える

水辺の植物はショウブ、セキショウ、マコモ、ホタルイ、コウホネなどがありますが、何でも構いません。本来のビオトープでは野草を多く植えますが、観賞品種を加えてもかまわないでしょう。

流れ溝を作る

防水シート

具体的に施工する場合は、防水シートと循環ポンプを使うと、施工が簡単で、維持管理もしやすくなります。



ビオトープ風ガーデンは、庭に虫や魚などの生息領域を設けるというもので、最初から生態系をつくと意気込みます、まずは、小さな水辺づくりからスタートしましょう。大型生物まで含めてパラソクのとれた生態系をつくることは難しいので、メダカ程度の魚やタニシ、ミズスマシ、オタマジャクシなど、小動物や昆虫が生息できる環境をつくりまわす。その他の生き物はわざわざ入れる必要はないでしょう。野鳥や、トンボなどはやって来るような場所を整える事がポイントです。

庭についてのご意見。
ご相談もお気軽にどうぞ。
TEL 052-822-2841
(土日 夜を除く8:30~17:30)

●取材協力
名鉄環境造園株式会社
名古屋瑞穂区新町29-33
株式会社タカショー
名古屋支店(ショールーム)
東海市加木屋白拍子112
TEL 0562-32-3199





岩倉駅東地区再開発に始まる。羨望のタワーライフ。
 エムズシティ岩倉ステーションタワー



モデルルーム公開中 徒歩1分

名鉄「岩倉」駅
 岩倉市生涯学習センター 徒歩1分
 敷地内「岩倉」駅地下連絡通路
 24時間住戸別セキュリティ
 名鉄(特等利用)「名古屋」駅まで11分

販売価格
 3LDK 81㎡超 **2,680万円**~
 4LDK 88㎡超 **2,950万円**~

●エムズシティ岩倉ステーションタワー 物件概要 ●所在地/愛知県岩倉市本町神明西20番 ●交通/名鉄大山線「岩倉」駅徒歩1分 ●用途/宅建 ●明道地域/商業地域 ●延床積/9817(非分譲1071含む) ●敷地面積/5,668.07㎡ ●建築面積/4,409.26㎡(付帯積を含む) ●延床面積/23,289.12㎡(自動車庫庫前駐車場面積を含む) ●構造/鉄骨/鉄筋コンクリート造一/一部鉄骨造 地上17階 地下1階 ●用途/建築基準法/第1種中高層住居専用地域(平成20年11月16日付)、第2種中高層住居専用地域(平成20年11月16日付) ●専有面積/609㎡ ●管理費/4009円 ●共有部分/24,096~41,214㎡ ●専有面積/60.25㎡~92.23㎡ ●バルコニー面積/13.08㎡~35.81㎡ ●サービスバルコニー面積/3.30㎡ ●駐車場/98台 ●サイキョーコート98区画 ●付帯施設/10F管理形態/管理組合を結成、管理会社に委託する ●分譲後の権利形態/敷地/岩倉駅東地区北地区市街地再開発組合の権利実効西地区市街地再開発組合の共有、建物/専有部分は岩倉駅東地区再開発計画に基づく区分所有権、共有部分は岩倉駅東地区再開発組合及び岩倉駅東地区市街地再開発組合の共有 ●管理会社/名鉄不動産株式会社 ●竣工予定/2009年10月下旬 ●入居予定日/2009年12月下旬 ●手付金等の保証金/不動産保証株式会社 ●専業主/岩倉駅東地区北地区市街地再開発組合 ●売主/名鉄不動産株式会社 ●設計/理研/株式会社アール・アンド・エー ●施工/株式会社清瀬組 名古屋支店

●先着順販売 ●販売対象/141㎡ ●取付/3LDK-4LDK ●1居専有面積/77.73㎡~91.18㎡ ●バルコニー面積/13.08㎡~35.81㎡ ●サービスバルコニー面積/3.30㎡ ●販売価格(税込)/2,680万円(1F)~3,810万円(1F) ●最多多用途帯(税込)/2,800万円(3F) ●管理費(月別)/13,995円~16,105円 ●修繕積立金(月別)/3,800円~4,560円 ●修繕積立一時金/249,000円~292,000円(引渡し時一括払い) ●広告料(半年/1)・平成21年3月1日 ●広告有効期間/平成21年4月まで



カーナビをご利用の場合は、下記の住所を入力してください。
 岩倉市本町神明西8-5

●お問い合わせはエムズシティ岩倉ステーションタワーマンションギャラリーまで
 0120-0120-262-098
 受付時間 10:00~18:00
 休 休 日 休 休 日
 名鉄不動産 113 検索
 www.m-s-city.com
 MITSUBISHI Group
名鉄不動産

名鉄不動産のリフォーム
名鉄リメディ
 Meitetsu Remedy

**外壁
リフォーム**
 重ね貼り工法の外壁リフォームで新築同様にふみがえられます。

**キッチン
リフォーム**
 色・デザイン・機能・奥様の希望にあわせて、楽しいキッチンに。

**外構
リフォーム**
 門扉から扉、駐車場まで住む人の品格を醸し出す外構。

名鉄不動産だから安心リフォーム
 名鉄不動産 お問い合わせ・お申し込み
0120-046-847
 お客センター・リフォーム・建築事業部
 本社 名古屋市中区牛島町6丁目 受付 9:00~18:00 E-mail: remedy@meitetsufudosan.co.jp
 どんな小さなことでもご相談ください!!