

# せきれい

sekirei

2019.Autumn: vol.97



美しく、豊かな暮らしを応援する  
生活情報誌。



◎特集I



せきれいインタビュー

東京大学名誉教授  
認定NPO法人 ウィメンズアクションネットワーク(WAN) 理事長

## 上野 千鶴子さん

女の、男の、生きる道

◎特集II

女性が毎日を輝かせるために、  
充電時間をしっかりつくる！

◎シリーズ

- ◎時短！らくカジ生活 まずはここから始めよう！ 普段の掃除を楽にする環境づくり
- ◎快適！暮らしアップ キュンと気持ち上がる魅せる部屋
- ◎解決！すまいマイスター 年末の大掃除を楽にするカギは秋にある！
- ◎知っく！情報 こんなに進化！最新マンションの防災設備

# 女の、男の、 生きる道

近年、女性の社会進出や育休制度の見直しなど男女のあり方を論じられることが増えてきました。

そんな中、私たちは夫として、妻として、父として、母としてどう振る舞うべきでしょうか。

日本における女性学の第一人者、上野千鶴子さんにお話を伺いました。

上野千鶴子

東京大学名誉教授  
認定NPO法人 ウィメンズアクションネットワーク(WAN) 理事長

上野 千鶴子 さん

うえの ちづこ

WAN(認定NPO法人 ウィメンズアクションネットワーク)とは女性たちの活動を支え、女性が自由に活躍できる社会をつくるための諸事業の展開を目的として、2009年に設立した認定NPO法人。ポータルサイト(<https://wan.or.jp>)では、ゆるやかで力強いネットワークを形成しながら、楽しく役に立つ情報を提供し、個人同士や民間・行政などさまざまな団体を互いに結びつけ、活動をつなぐ役割を果たす。

## 強者は強者のままで いられないと認識せよ

今年4月の東京大学入学式で私が述べた祝辞に、報道やインターネットで賛否両論の反響がありましたので、それで私のことを知ったという方も多くいらっしゃるかもしれません。その中で述べたのは「フェミニズムは弱者が強者になりたいという思想ではありません。弱者が弱者のままで尊重されることを求める思想です」という言葉。女が男のようにふるまいたい、扱われたいというフェミニズムに対する誤解を解きたかったのでそう述べました。

弱者というのは、女性だけではなく、女性だけではなく、生まれただけの乳児や幼児、介護の必要な高齢者、障がいを持つ人たちなど。一方健康な男性は常に強者であると思われがちですが、それも違います。確かに男性は上り坂ばかり見てきましたので、その先に自分が衰えていき、やがて弱者になる下り坂を想像できないかもしれません。しかしピークを越えたらあとはずっと下り坂。今、人生100年時代と言われるように、下り坂の期間がとて長いのです。強者がずっと強者でいられることはありません。強者も自分が弱者になる想像力を持てば、今の世の中にある子育てや介護の問題、社会の問題など様々な問題が解消に向かうのではと私は考えます。

## 人生100年時代、男性は 父親の介護をすべし

弱者になった自分を想像するにはどうするか?それは簡単、弱者になった人たちの傍らにいて、その人たちと接することです。具体的には、男性も介護や育児にしっかり参加すること。女性は夫を参加させないことで、大切な機会を学ぶ機会を奪ってはなりません。

人生のピークにいるという男性が、下り坂の先にある自分を想像するには、良い方法があります。老いた自分の父親をよく見て、介護を行うことです。父親の介護というと、まだ生きている母親や、娘、嫁がする場合がありますが、私は特に男に、自分の父親の老後

をちゃんと見ていただきたい。かつて自分の前に立ちはだかったあの強者が、どんな衰え方をしていくのか、どんなふうによけて、どんなエロジジイになっていくのかを。施設に入ったら自分では何もできず、婆さんの後をつけて回るだけのような爺さんもいっぱいいます。まさに弱者そのものです。そんなDNAを、息子の自分も持っていると思像しましょう。

父親の現状が自分の末路だと認識できれば、弱者に対する接し方も変わってくるはずですよ。

## 育児は夫婦が“戦友”に なれる最大のチャンス

男性の育児に関しては実際いろんな研究がなされています。出産に夫が立ち会った場合や、おむつを替える経験をした場合、その後の父親と子どもの関係は、そうでない父子の関係より良かったという結果が出ています。

しかし特に男性は、まだまだ育児を妻に任せきりの人が多いのが現状です。私は男親にいつも訊ねます。子どもがまだ未成年のとき、「子どもの友達の名前を3人以上言えますか?」と。母親なら言えますよね。でも父親はほとんど答えられません。それはやっぱり子どもを見ていないことの表れです。

これには妻のほうにも問題があります。よく聞くのは「何もできない夫なんか、怖くて赤ん坊を預けられない」という意見。私は「そんな男となんでセックスして子どもを作ったのか」と言いたくなります(笑)。自分だって最初に新生児を生んだときは怖くて手を出せなかったはずですよ。みんな同じじゃないですか。女が必死になって学んできたんですから、「男にも学ばせろ」と。「学ぶチャンスを奪うな」。

もう一つ、最近はおばあちゃん世代の「祖母力」を発揮する人が多いことも阻害要因となります。働く妻って学歴が高いでしょう。そんな妻の背後には、「娘の応援団」を自認する祖母がいます。娘に自分の期待を託した祖母は、進学や就職、結婚だけでなく、孫の育児に介入してきます。祖母が手を出したら、夫はとめどなく手を

引いていくでしょう。ですから妻としては、自分の母でも祖母の介入を抑えながら、夫を変えていかなければなりません。考えてみてください。子育てというのは、「夫婦が“戦友”になれる人生で最大のチャンス」なのです。同じ喜びや苦勞を共有し、目的に向かって手を取り合って闘うことで、絆を深める。そんな機会を妻は放棄しないこと、祖母は機会を奪わないこと。妻は夫にちゃんと父親やれよと夫婦の間で交渉してください。そうしないと男は自分からは変わりません。夫を変えるのは妻です。

## 母親は不要な責任を 子どもに押し付けない

中高年になった女の人たちは、自分の人生をもう選択してしまったから、手遅れだと思っている人もいます。選択しなかった道への悔いを持っていたり。そこで自分ができなかったこと、うまくいかなかったことを娘にさせようと誘導します。これを「達成欲求の代理満足」と言います。娘は本来不要な負担を背負うことで、苦しみます。

これは私自身がそうでした。私の母は「お父さんと別れようと思ったけどあんたたちがいるからできない」と。自分の不幸の原因はお前のせいだというメッセージを娘に送ってしまう。すると娘は「お母さんの幸福は私の肩にかかっている」と思ってしまうのですね……。私たちはそれを、「弱者の権力」と呼んでいます。「私の不幸はお前のせいだ」という形で子どもを支配しコントロールしようとする。今、私は子どもたちに、「50~60年生きてきた大人の幸不幸の責任は本人にしかない。子どものあんたには責任取れないし、取る必要もない」と言ってあげます。子どもたちは肩の荷が下りたようで、本当に顔が明るくなりますよ。

そもそも母親が自分の人生を自由に生きていけば、子どもに重荷を背負わせなくてすむでしょう。「お母さんが自由に生きているから、私もそうしていいんだ」と。ですから母親は自身が楽しい人生を送り、それを見せることです。お母さんがハッピーだということが、子どもの幸福につながるのですから。

東京大学名誉教授  
認定NPO法人 ウィメンズアクションネットワーク(WAN) 理事長

### 上野千鶴子 うえのちづこ

1948年富山県生まれ。東京大学名誉教授。認定NPO法人WAN理事長。女性学、ジェンダー研究、介護研究のパイオニア。平成31年度東京大学学部入学式で祝辞を述べる。フィンランド政府による「ハン・プロジェクト」にて、平等な社会づくりの貢献者として表彰を受ける。著作に「家長制と資本制」「近代家族の成立と終焉」「おとりさまの老後」など。

取材・撮影/2019年7月10日、東京都武蔵野市にて

### 上野千鶴子さんサイン入り本いづれかプレゼント

『上野千鶴子のサバイバル語録』  
(文藝春秋)

過去30余年の著作群から選り抜いた、名言の数々。気持ちを強く持つコツや会社や家庭への考え方など、人生の荒波を乗り越えるための指針となる140の金言集。



『女ざらい ニッポンのミソジニー』  
(紀伊國屋書店)

ミソジニー。男性にとっては「女性嫌悪」、女性にとっては「自己嫌悪」。皇室、婚活、負け犬、DV、自傷、援交、東電OL事件などから、男性社会の宿痾を衝いた話題の書。



プレゼントのご応募は12ページのアンケート封書へ▶



# 女性が毎日を輝かせるために、 充電時間をしっかりつくる!

1985年に男女雇用機会均等法が制定されてから、日本でも女性の社会進出が進みました。働き方改革も浸透しつつあり、すべての日本人が健やかに暮らすことのできる、より高度な社会へ一歩ずつ歩んでいるところだと言えます。

一方で、課題もまだまだたくさんあります。

今回はすべての女性が、今よりもっといきいきと幸せな毎日を送れることを願い特集します。

## 家族や仕事に振り回されない時間をあえてつくる

お母さんたちは毎日、時間に追われがちです。そのうえ、子どもの病気や突然のお付き合い、頼まれごとなど、イレギュラーなイベントに振り回されることも。でも常にストレスがかかりすぎているのなら、メンタルヘルス上よくありません。

そこで、あえてできるだけ趣味の時間をつくることをおすすめします。お子さんの手が離れ、自分の時間が少しでも増えたら趣味を始めるチャンス。1ヶ月に1回でもリフレッシュできる時間をつくるのであれば、疲れた

脳と心を休めることができます。そう、趣味の時間をつくることは、自分が楽しむだけではなく、心身を健やかにするための重要な生活活動なのです。

### どんな趣味でもOK!

運動不足だな、と感じたらヨガやボルダリングなど、普段使わない筋肉を使うスポーツはいかがでしょう。最近では空中ブランコのスクールやポールダンスなど変わり種の趣味も人気。想像できない世界に挑戦してみてもいいですね。運動が苦手な方は、自分を高めるための絵画やメイクスクール、小説を書くなどでもいいでしょう。また、着付

気持ちに余裕ができれば、家族へもより優しい気持ちで接することができますよ。また将来、仕事や子育てが終わったときに熱中できる趣味があれば、人生はより豊かになるでしょう。

け、野菜作り、御朱印集めなど、渋い趣味も再注目されています。観劇やアイドルのおっかけもおすすめ。気分が上がって没頭できることを探すことが大切なのです。

**趣味 BEST3**

せきわい編集部調べ

**1位 インスタグラム**

**2位 寺院巡り(御朱印)**

**3位 料理**

その他、読書・株・日帰り旅行など

## ホルモンに振り回される女性の体を癒やす

思春期の10代から更年期以降のおよそ60代まで、女性の体はホルモンの変化の影響を強く受けます。人によっては、月経で毎月激痛やうつ症状などの不調に見舞われたり、生活に支障をきたすほど深刻な更年期障害に悩んだりしていることでしょう。これらの不調にふりまわされ、様々な物事がうまくできなくて

も自分を必要以上に責めないようにしましょう。こんなときこそ、漢方薬やハーブティーなど自然の力を借りて少しでも心と体を癒やしましょう。「かかりつけの医者」の感覚で、「かかりつけの漢方薬局」を持っている人が増えています。かなりの数の漢方から、その人の症状にあわせて調合してくれるのが魅力です。ハー

ブティーも生活に取り入れたいアイテムです。ハーブの効能は紀元前から注目されており、ヨーロッパでキリスト教の広まりとともに発展。今では世界中の人々の生活に欠かせないものとなっています。日本でもハーブ専門店が増え、自分にあったハーブティーを手軽に楽しむことができるようになりました。その日の気分や体調にあわせたハーブティーをドリンクボトルに入れて会社に持って行ってもいいですね。

### 古代中国から伝わり 日本で育まれた「漢方」

5～6世紀に中国から渡ってきた医学をもとに、日本の自然と融合しつつ独自の発展をとげてきた漢方。平安時代には宮廷と一部の寺院にのみ伝わる中国の医術でしたが、鎌倉時代には一般庶民へ浸透、江戸時代には漢方医が充実し臨床や研究のもと日本独自の発展をとげました。漢方医学では、気・血・水のバランスが大切だと考えられています。「気」は心身のエネルギー、「血」は栄養や老廃物を運ぶ力、「水」は体の潤いや体液の循環を示し

ます。この3つのバランスを保つため、植物や鉱物などからなる生薬の力を借りるのです。膨大な数の生薬を症状別に組み合わせた漢方薬は、個人の症状にあわせた処方されるため、特に個人差の大きいメンタルヘルスや女性特有の病気に効果的。現在では約150種類の漢方薬に健康保険が適用され、いっそう身近になりました。対処療法に加え、体を本来の健康な状態に戻すのが漢方の考え方。自分の症状にあわせて、漢方薬局で調合してもらおうといいでしょう。



### 症状別 おすすめ漢方

※以下は一例です。ドラッグストアでは効能を確認して、自分にあったものを購入してください。

#### ●いらだち、不安感、落ち込み、頭痛

- ・加味逍遙散(かみしょうようさん)
- ・柴胡桂枝乾姜湯(さいこけいしかんきょうとう)
- ・抑肝散加陳皮半夏(よくかんさんかちんぴはんげ)

#### ●肩こりや月経痛のときは

- ・桂枝茯苓丸(けいしりょうりょうがん)
- ・温経湯(うんけいとう)
- ・桃核承気湯(とうかくじょうきとう)

#### ●むくみや目眩があるときは

- ・当帰芍薬散(とうきしゃくやくさん)
- ・苓桂朮甘湯(りょうけいじゆつかんとう)
- ・五苓散(ごれいさん)

特別コラム

### 上野千鶴子さんのリフレッシュ方法を伺ってみました。

私は昔からアウトドア派で、冬は山の家から毎朝スキーに出かけます。頭が空っぽになるからリフレッシュできますよ。若い頃には、山登りもよくやっていました。自然って、人間が変えることができないでしょう。それがいいのです。例えば森林限界を超すと、そこはもう自然が人間を拒絶するところ。本当は人間が暮らしていけないけ

れど、「ちよつとの間なら入ってもいいよ」という許しをもらえる場所なんです。こういう大自然が私と関係なく存在するって、すごいことだと思いますか? 私が生まれる前から世界はあり、私が居なくなっても世界は変わらずに続く… そんなことを考えると、私は生きていく希望を見いだせる気がします。



## 子育て後の生き方を 改めて考えてみる

「子育て」は人類にとって、もっとも大切な仕事のひとつ。とはいえ、一生育てしているわけではありません。これから子育てする方、子育て中の方、子どもの手が離れてからの自分のライフスタイルについて計画はありますか？

現在でも男性に比べ女性のほうが、出産・子育てを機に仕事を離れるということが多いようです。男性に比べて女性のスキルの断絶化が社会問題にもなっていますが、一方で積極的に子育てに専念する方もたくさんいます。いずれの価値観も尊重される社

会を目指したいものですね。とはいえ、人生100年時代。子育て後の人生のほうがずっと長いのです。そのときに社会で活躍できるよう、スキルアップやその準備を考えたいですね。

## 大学から通信講座まで 学ぶ場所は随所に

英会話スクールや通信教育講座など、余暇時間をスキルアップに使う人が増えています。それに応じるように、近年では全国で社会人向けの通信制大学が充実してきました。自宅で課題をやり、週末にスクーリングというのが一般的な受講方法です。以前からあったMBAを

はじめ、美術・芸術、心理学、経営、政治、社会学、教育、医療など通学制の大学と同等の学部が揃っており、自宅学習をサポートする体制も充実しています。スキルアップのために通う方はもちろん、生涯学習として80代や90代で受講する人もいます。ただし、大学なので課題をきちんとこなさないと進級できません。そのため自宅学習の時間を確実に取ることが求められます。さらに授業料も高く卒業に数年かかるので、かなりの覚悟が必要です。しかし、卒業したら学位が取得でき、その後の人生が変わるような教養が得られるでしょう。



## ハローワークの 「ハロートレーニング」



全国のハローワークでは、職業訓練の「ハロートレーニング」が受けられます。費用はコースにより異なりますが、かなり低いのが魅力。内容は、ビジネスパソコンスキル、建築CAD、WEBデザイン、介護福祉、ネイルアートなど様々な用意されています。さらに教育訓練受講に支払った費用の一部が支給される「教育訓練給付金」が整備されています。諸条件がありますので、いずれも詳しくは最寄りのハローワークへご確認を。

## 日本人は働きすぎ?! 諸外国の働き方は?



2017年のOECD調査では、ドイツ人の年間労働時間は1356時間。対して日本人の年間労働時間は1710時間。なんと日本人は年間354時間もドイツ人より多く働いていました。にもかかわらず、GDPをもとにした労働生産性は、ドイツ人は日本人の1.5倍という結果に。これは、健康的な生活を送るほど生産性が高くなり、限られた労働時間で成果を出そうとするため、効率を追求するためと

いわれています。また、スペインの習慣として有名な、昼休憩を長くとり、昼食後に軽くお昼寝をするシエスタでは、日差しが弱い早朝と夜に仕事を分散する、日中にしっかり体を休ませることで集中力が一日持続するなどのメリットがあるようです。イタリアの地方都市では、昼休憩を1時間半～2時間とり自宅に帰って家族で昼食をとることも多く、リフレッシュすることで仕事の生産性が上がるとのこと。今までの慣習にとらわれず、こうした働き方も参考にしたいですね。





## お母さんが 健やかに働くことが 家族にとってのリスク対策

夫が働き、妻が家事・育児をする分業制は、かつてはよく見られた家族の形でしたが、夫が働けなくなると家族がとたんに困窮してしまうという大きなリスクがありました。たとえ夫が定年まで無事に働けたとしても、老後支給される年金だけでは生活が厳しくなります。年金以外に「老後資金は2000万円必要」という試算がニュースになったことで、世間をざわつかせました。

100年ある人生の長い老後を安心して生活するためにも、お金の心配はしたくないもの。そうした意味でも、妻が夫と同等に働くということは、それだけでかなりのリスク対策になります。夫婦の両方がしっかりと稼ぐためにも、ワーク・ライフ・バランスの推進は個人にとっても社会にとっても急務です。



## 長期化する老後にそなえた もうひとつの年金「iDeCo」

近年注目されているiDeCo（個人型確定拠出年金）は、運営管理機関、国民年金基金連合会、運用商品を提供する金融機関の3つの機関が中心となって運営する私的年金の制度です。国民年金や厚生年金にプラスアルファとして老後の安心のために導入する人が増えている、注目の新しい年金です。iDeCoが公的年金と違う点は、自分の持分が明確で、自分のペースや判断で運用方法を選べること。大きなメリットとしては、①掛

金が全額所得控除される、②確定拠出年金制度内での運用益が非課税となる、③受け取るときに大きく控除される、ことがあげられます。60歳以降に一時金か年金を選択して受け取れる、月額5000円以上から気軽に始められることもメリットの一つ。余裕のあるうちに、老後の安心を確保しておきたいですね。各金融機関でiDeCoの取り扱いを行っているので、気になったら普段利用している銀行などへ相談してみましょう。

「iDeCo」公式サイト  
<https://www.ideco-koushiki.jp/>

### ほかにも利用したい小額運用

#### 投信積立

毎月一定額の投資信託を購入しながら、積み立てていく商品。投資のプロへ運用を委託するので、投資の知識があまりなくても大丈夫。

#### NISA

毎年120万円の非課税投資枠が設定され、株式・投資信託等の配当・譲渡益等が非課税対象となります。

#### つみたてNISA

特に少額からの長期・積立・分散投資を支援するための非課税制度。年間40万円までの購入で、非課税期間は20年間。



※受け取る額は運用成績により変動します。また運用商品の中には、元本が確保されないものもあります。商品の特徴を理解したうえで選択してください。資産の運用は加入者ご自身の責任でお願いいたします。



# まずはここから始めよう！ 普段の掃除を楽にする環境づくり

部屋がきれいな状態だと、仕事から帰ってきても気持ちがよく、プライベートな時間をゆっくり過ごせます。休みの日にきれいに部屋を整えても、それをキープできない人って意外と多いのでは？掃除がしやすい環境をつくるコツをご紹介します。



## 鉄則！床や机の上にモノを置かない！

掃除がしやすいキレイな部屋を保つ一番のコツは、床にモノを置かないこと。そして、雑然とした部屋にしないために、机の上にモノを置きっぱなしにしないことです。掃除がしにくかったり億劫になったりするの、モノが出しっぱなしの状態、掃除の前に片付けなくてはいけないから。まずは、床やキッチンカウンター、テーブルの上に何があるか把握しましょう。

### 置きっぱなしになるモノを見極め、しまう定位置を考える

しまう場所は決まっているけれど、スペースが空いていない時  
(主に衣類、本)

収納場所に使っていないモノがないか確認しましょう。  
本当に必要なモノを見極めて減らす良い機会です。

しまう場所が決まっていない時

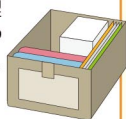
モノの定位置をつくりましょう。  
置きっぱなしの原因は、「とりあえず置く」▶「モノが溜まる」▶「じゃまになって床や別の場所に置く」という悪循環によるものです。

### カゴと壁に注目！

カゴはモノをまとめるだけでなくサッと移動もできる便利ツール。モノを空中に浮かせる壁収納で床はスッキリ。

#### 家族それぞれのカゴ

個人のモノや、その人が処理する郵便物や書類を入れる。



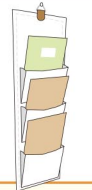
#### 移動式ワゴン

子どものやりかけのテキストや文具、読みかけの本など一時置きはここへ。



#### 壁掛けポケット収納

クーポンや薬、郵便物に。ポケットが透明だと整理しやすいですよ。



#### 壁掛けフック

床に置きがちなカバンは壁へ。



## “ちょこちょこ掃除”で時短。掃除グッズは手が届く場所にスタンバイ

キッチンや洗面室などの掃除をラクにするには、汚れる前にこまめに掃除をすること。使ったらすぐ、気になったらすぐに、料理や身支度ついでに掃除をすれば、時間がかからず手間もかかりません。そのコツとは？

### POINT 5秒の拭き掃除を習慣に

拭き掃除は掃除の基本です。汚れてもすぐに拭けば、洗剤を使わなくてもキレイになります。料理や身支度をしながら、使ったところをサッと拭くだけ。5秒あれば十分です。カットした古いタオル、使い捨てのお掃除シートなどを常に用意してフル活用しましょう。

### POINT ついで掃除用のミニ掃除グッズをそばに

ついで掃除が続くコツは、掃除グッズが使いやすい時にすぐ近くにあること。それには、サイズが小さいことがポイントです。

- 洗面室に落ちる髪の毛はミニ掃帚ほうきでサッと
- 拭き掃除のクロスは、キッチンや洗面台の上にカゴに入れてスタンバイ。
- 重曹など普段使っている洗剤があれば、ミニボトルに入れて、クロスやお掃除用ハブラシと一緒にセットしておく。



### 浴室はハンディポリッシャーで楽ラク掃除

高い天井や、腰をかがまなければいけない浴槽の掃除には、ハンディポリッシャーが便利です。購入時には充電式か電池式か、またブラシの種類もチェックしましょう。



### マイクロファイバークロス



細かい繊維が汚れをしっかりと引き出します。水拭きと乾拭きの両方に使えて、素材を傷つけにくいのも特徴です。ホコリ、水垢、油汚れにも使える万能選手といつてもいいでしょう。

＜おすすめはコレ＞

棚の上や床、テレビの乾拭き

風呂の石鹸カスや水垢取り、浴槽洗い

キッチンのコンロまわりの油汚れ、シンクや水栓、コンロのつまみ

## KOKOROフリー化計画とは

家事や住まいのメンテナンス、心の負担になっていませんか？毎日心地よく健やかに送るための家事なのに、ストレスになっては元も子もありません。「KOKOROフリー化計画」では、少しでも心の負担が軽くなるようなアイデアとサービスをご紹介します。また家事・住まいのお困りごとを募集しています。12ページのアンケート封書でご応募ください。



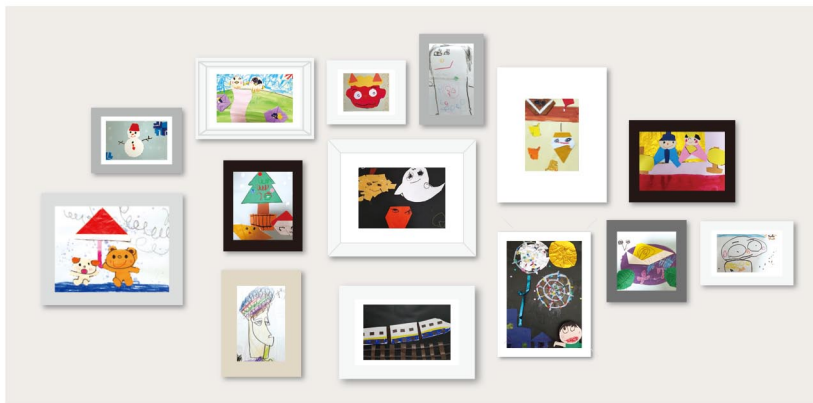
# キュンと気持ち上がる 魅せる部屋

部屋が自分好みのテイストだったり、大切なモノが目に触れる場所にあったりすると、気分も上がり好きなことがもっと楽しめます。遊びに来た人にもプチ自慢ができそう。今回は、子どもの作品の飾り方と、男の趣味を満喫できる部屋をご紹介します。



## 作品をもっと素敵に見せる。子どもギャラリーはこうつくろう♪

どんどん増える子どもの絵や作品。大人では思いつかない豊かな発想に、しばしば驚かされます。せっかくの力作をクローゼットにしまったままではもったいない！そこで、インテリアの一部になるような魅せる飾り方を紹介します。



バラバラに飾らず、壁の1ヶ所に集めてギャラリーをつくりましょう。フレームに入れるのが一番スッキリして生活感が出ません。色を統一するのがきれいですが、絵の中の一色をフレームの色に選ぶと個性が出ます。



ロボットやクリスマスツリーなど立体的なものは、ウォールシェルフの中や、上にのせたりして飾りましょう。



モバイルのように吊るして見せる作品は、流木やワイヤーを活用するとおしゃれです。

### 子どもの作品を飾ることの大切さ

子どもは自分の作品を飾ってもらえると、「認めてもらえた」と感じることができます。それが自信になり、次に向かう意欲へとつながります。大切なのは、作品は必ず定期的に入れ替えること。常に更新することで、子どもは「いつでも自分を見てもらっている」という実感を得ることができるのです。

## 男心をくすぐり、友人にも自慢したくなる趣味の魅せどころ

読書や楽器、プラモデル、お酒、コレクションなど趣味が反映された部屋は、その人の魅力をダイレクトに伝えます。個人の部屋がなくても、リビングの一角に魅せる場所があれば嬉しいもの。ここでは、趣味が表れたリノベーションの実例を参考にします。



バー風のグラスハンガー

棚を利用してグラスハンガーを設置すれば、カフェやバーのような一角に。クギを使わず棚に差し込むだけのものもあります。



壁面の棚でギャラリー風

靴など好きで集めたアイテムや、プラモデルなどのコレクションをギャラリー風に。木板×アイアンの棚にするとインダストリアルな雰囲気になります。



小物はワイヤーネットに

壁に手軽に設置できるワイヤーネット。サングラスを引っ掛けたり、S字フックを使ってキャップなどの小物を吊るして並べます。



ギターはショップ風に

宝物のギターは、専用のギターハンガーを利用して壁にスラリとディスプレイ。直置きしないので床も広く使えます。



迫力あるライブラリー

天井まである棚には本や漫画、CDやDVDなどがギッシリと並べられて、まるでライブラリーのようです。1人または2人掛けの小ぶりのソファを置くと、趣味に浸れるスポットになります。

設計・施工/エイトデザイン株式会社

趣味が表れたリノベーション実例を参考に、お気に入りのスペースづくりに挑戦してみたいかをご紹介します。

リフォームについては、9ページの「名鉄リビングアシスタント」へお問い合わせください。

# 年末の大掃除を 楽にするカギは秋にある!

忙しい年末、大掃除は大変な負担ですよね。  
そこで、秋に水廻りの大掃除をする分散型大掃除が  
注目されています。  
さらにプロに掃除を依頼すれば、負担と時間の節約に!



## プロに掃除を依頼して、楽ちん&隅々までピカピカに

年末の大掃除の一部を秋に分散すると、  
年末の負担を軽くできます。そこで秋におす  
すめの大掃除は、浴室やキッチンなどの水  
廻り。水を使う掃除は寒くなる前のほうが体  
への負担が少なく、またコンロの掃除は暖  
かい季節のほうが油が軟らかくなるため掃  
除のチャンス。そしてこれらの掃除、もちろん

自分でやってもいいのですが、プロに依頼し  
てみてはいかがでしょうか。プロなら、換気扇な  
どの機器を分解して細部まで洗浄してくれ  
るうえ、なかなか取れない浴室のカビやこび  
りついた水垢もきれいにしてくれます。それ  
にとってもスピーディ。例えば浴室の掃除なら  
90分ほどで終了します。

家事の中では掃除が最も「誰かに代わっ  
てもらいたい」というアンケート結果もあり、実  
際に近年は共働きで忙しい夫婦やシニア  
に、家事の外注化が広がっています。大きな  
ストレスを抱えながら大掃除をするより、たま  
にはプロに隅々まできれいにしてもらい、ゆっ  
たり過ごしてもいいですね。

### プロの清掃 浴室

見えないところまで徹底清掃。  
カビ予防もお任せできる。

浴槽のエプロン内部や浴室暖房乾燥機など、プロはカビの予防  
や見えないところの清掃も徹底的に行います。清潔感のある  
浴室を保つため、参考にしたい技もいっぱい。



浴槽のエプロン内部は汚れが  
いっぱい。カバーを取り、スポン  
ジとブラシを使い、カビ取り洗剤  
で汚れを取ります。



浴室の壁はもちろん天井も清  
掃。換気扇のカバーや照明器具  
にホコリが溜まりやすいので忘  
れずに。



浴室暖房乾燥機は換気扇を分  
解、ファンやカバー、フィルタ  
ーを洗浄。内部まで徹底的にきれ  
いにします。



水垢や石鹸カスも隅々まできれ  
いに。シャワーヘッドは意外と汚  
れています。ブラシなどを使い  
きれいに清掃します。

### プロの清掃 キッチン

なかなか取れない油汚れと  
コンロの焦げ付きをきれいに!

どんどん高性能になってきているレンジフード。油の臭いを漏  
らさず助かりますが、それに比例して構造は複雑に。こうした  
ところこそ、清掃をプロにお願いしたい部分でもあります。



レンジフードまわりを養生し、  
パーツを外したら本体内部を丁  
寧に清掃。油汚れ用洗剤とブラ  
シを使います。



内部の部品は約60℃のお湯に  
油汚れ用洗剤を入れ、しばらく  
浸け置いたのち、ブラシで丁寧  
に汚れを取ります。



IHコンロの場合は、研磨剤で磨  
き上げます。またガスコンロの  
場合は、洗剤とヘラなどの専用  
道具で焦げ付きを取ります。



シンク内部や排水口は、クエン  
酸を使用すると水垢汚れを取る  
だけでなく、除菌ができヌメリ汚  
れに有効です。

\*上記内容は「名鉄のスゴカジ」を参照しています。清掃会社やプランによって内容・料金が変わってきます。ご了承ください。



セットでお得に  
お掃除

「名鉄のスゴカジ」なら、浴室クリーニング、キッチンクリーニング、レンジフード  
清掃がいずれも14,850円(税込)。壁掛けエアコン分解洗浄なら、12,960円  
~21,384円(税込)ととてもお得です。利用者の満足度97%のハウスクリー  
ニングを一度体験してみてください?

\*料金については2019年8月20日現在の情報です。



名鉄リビングアシスタント

24h 0120-456-381

お気軽にご相談ください

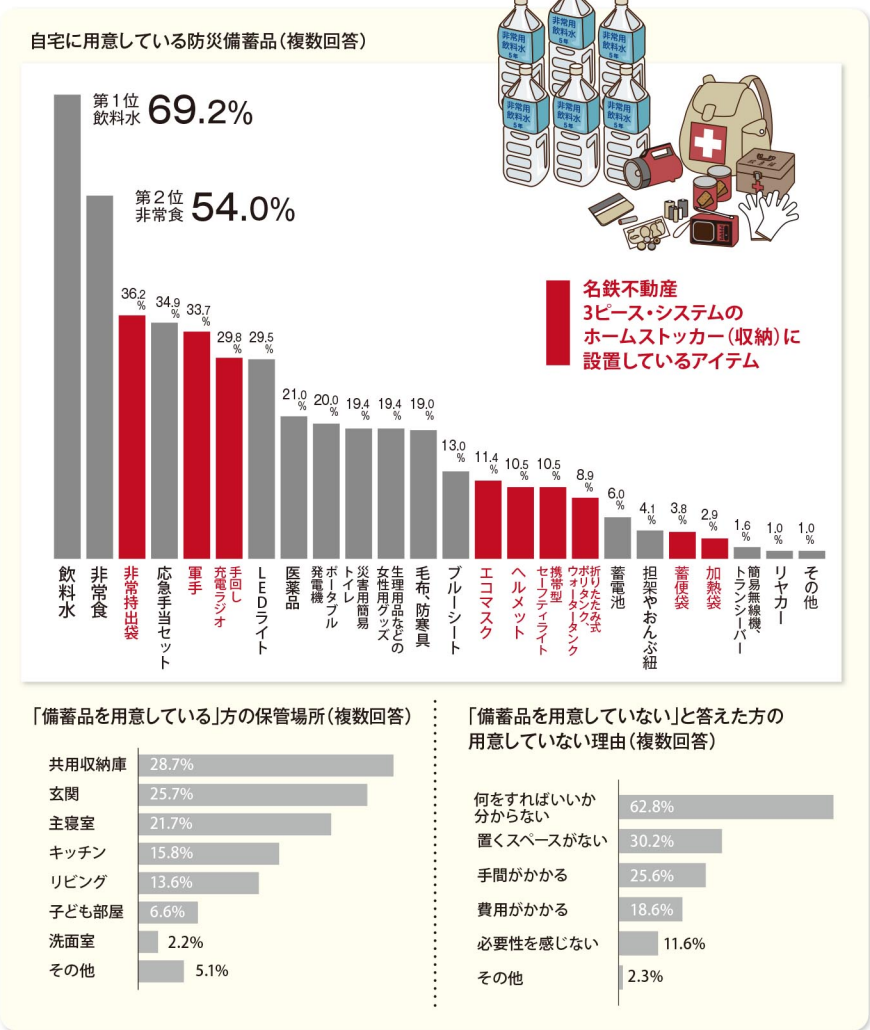
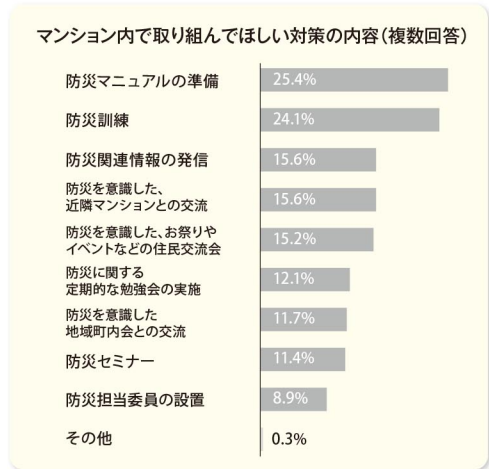
首都圏版

# こんなに進化！ 最新マンションの防災設備

地震、津波、洪水など、様々な天災が起こっています。そこで名鉄不動産では、住まう方の声をお聞きした防災サポートシステムを構築。最新の防災対策をご紹介します。

**約13%の方がまだ防災用品を備蓄していません**

名鉄不動産調べで、分譲マンションに暮らす方へ防災への意識調査をしたところ、自宅に備蓄品を用意している方は86.3%と防災への高い関心が明らかになりました。一方で13.7%の方が自宅に備蓄品を用意しておらず、用意していない理由として上位から「何をすればいいかわからない」62.8%、「置くスペースがない」30.2%、「手間がかかる」25.6%という結果となりました。また管理会社へ取り組んでほしい対策としては、「防災マニュアルの準備」25.4%、「防災訓練」24.1%、「防災関連情報の発信」15.6%という結果となり、個人ではなかなか取り組めない防災へのサポートを希望している方が多いようです。



※掲載のデータは名鉄不動産調べ

## 名鉄不動産独自の防災サポート「3ピース・システム」

近年続いている大きな災害の経験をもとに、日本中が防災対策の精度を高めています。名鉄不動産と名鉄コミュニティライフでも、全国のオーナーさまの声を丁寧に聞き取り、防災システムに反映させています。住戸、共用部、管理面の3つにおいて安心(Peace)を追求した「3ピース・システム」は名鉄不動産独自の防災サポートシステム。安心できる住まいにこだわり、防災の仕様設備を充実させています。

※物件エリアにより、内容が異なる場合があります。

**NEW!** 2019年登場、分譲マンション専有部の防災備品



ほかにもこれらのグッズが新登場

今までも基本的な防災備品を専有部に備えていましたが、上記以外にも今年新たに装備された防犯グッズもたくさんあります。

- ・そなえカード
- ・災害用トイレ
- ・ランタン
- ・防災バッグ
- ・ブランケット
- ・サージカルマスク

災害時、即座に頼りになるのは近所に住む人

アンケートでは、約77%の方が「災害時に協力できる」と回答しています。名鉄不動産では万が一のとき、お互いに助け合う「共助」をサポートするための取り組みを進めています。

<取り組みの一例>

- ① 共用部に医療品・救急箱を設置
- ② 安否確認の仕組みを構築
- ③ 災害時の行動指針となるカードを配布
- ④ ラウンジの伝言板で情報共有

現在妊娠中で毎朝歩いています。よく歩きながら存在意義や子育てについても考えています。南直哉さんの特集を読んで、存在意義はなくてもいいという言葉に少し救われました。第1子を亡くしているため、仏教の教えは身近に感じているので、スツと入ってきました。答えを求めすぎず、もう少し気楽に過ごしてみたいと思います。(まー21さん)

孫5人の世話をしています。「子育て(私にとっては孫育て)に必要なことは、たった3つのことだけ」を読んでとても勉強になりました。「無条件の愛情を与える」今日からこれを実行しようと思いました。「ほどほどに気楽に生きる」疲れた時は休もうと思いました。終活ノートの準備を始めようとも思いました。とても参考になりました。(S.Iさん)

セスキ炭酸ソーダの活用法は大変勉強になりました。「脱プラ」「ノープラ」が話題になっている今、私たちは何をすればいいか教えてもらえると嬉しいです。例えば、牛乳パックなどの活用法など。(くまさん)

子育てにいっぱい日々の毎日……。そんなとき、南直哉さんの子育てに必要なことは「飢えさせない」「安心して眠る場所をつくってあげる」「必要な教育を受けさせる」の3つだけという記事を読んで、心が少しラクになりました。(A.Sさん)

南直哉さんのインタビューが大変興味深く、ご著書をぜひ読んでみたいと思いました。「医師を見つけるように、かかりつけの坊主を見つける」がおもしろく、そんな方がいけださったら、パソコンのデータばかりみている医師より、体も心も楽になるかもと思いました。(M.Tさん)

初めて「せきれい」を読ませていただきました。南直哉さんのインタビュー、しっかり興味深く読ませていただきました。年齢的にも墓じまいの事、相続の事、今まさに考えているところでした。(パパンさん)

### 【せきれい編集部より】

たくさんのおたよりを、ありがとうございました。今回は、南直哉さんのインタビューへの感想を多くいただき、生き方への皆さまの関心の高さがうかがえました。エコ家事に関してのおたよりも多く、今後も環境にやさしい住まいや暮らしの記事を考えていきたいと思えます。

## 皆さまのメッセージを大募集!

横のアンケート封書でお気軽にお送りください。「家事や住まいのお困りごと」「ご家族のエピソード」「『せきれい』へのご意見・ご感想」ほか、どんなことでもどうぞ。

## PRESENT 今回のプレゼント

【応募締切】

2019年10月11日(金)までのメール・封書の到着分

※プレゼントの当選発表は、賞品の発送をもって代えさせていただきます。

応募いただいた方の中から

**上野 千鶴子** (著)

「上野千鶴子のサバイバル語録」

「女ざらい ニッポンのミソジニー」

抽選で  
3名様

サイン入り



抽選で  
3名様

サイン入り

応募いただいた  
方の中から

抽選で  
3名様



マックカード500円分

メッセージ採用者全員プレゼント  
QUOカード1,000円分

## せきれい 編集後記



今回は上野先生から大変興味深いお話をうかがうことが出来ました。それは女性目線での「男性」のあり方です。私自身は既に子育ては終えましたが、思い起こせばあまり手伝ってこなかった気がします。当時はまだ「イクメン」という言葉もなく、子どもを怖々お風呂に入れ、「手伝った」感でいた私に対し、少しやってる程度で・・・と妻に言われた思い出があります。今は、既にイクメンという言葉ではなく、育児は夫婦で行うのが当然という時流ですが男性はやっている感満載でも、女性にとってはまだまだ多少のレベルではないかと思えます。世の中の女性の皆さま。男性が育児や家事をしていたら、少しは「褒めて」いただくと嬉しく思います。(A.O)

料金受取人郵便  
名古屋西局  
承認  
836

差出有効期間  
2019年  
11月30日まで  
●切手不要●

4 5 0 - 8 7 9 0  
6 3 7

愛知県名古屋市中村区名駅南1-16-30

名鉄コミュニティライフ株式会社  
名古屋支社内

【せきれい編集部】おたより係  
2019.Autumn: vol.97



山折り

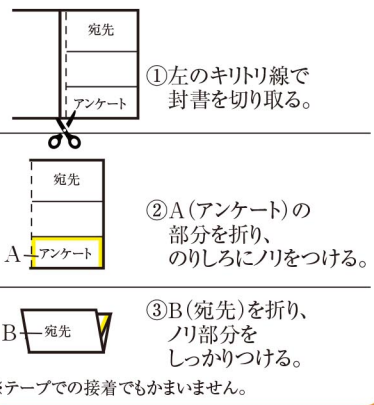
メッセージ 大募集!  
メッセージが採用された方全員へ、  
QUOカード1,000円分をプレゼント!

【郵送でのご応募】  
左の「キリトリ線」でアンケート封書を  
切り取り、必要事項をご記入のうえ、  
お送りください。

【メールでのご応募】  
sekirei@meitetsu-cl.co.jp  
へお送りください。  
＜記入事項＞氏名、ペンネーム(任意)、年代、  
性別、家族の人数、入居年数、住所、電話番号、  
メールアドレス、ご希望のプレゼント

【応募締切】  
2019年10月11日(金)までの  
メール・封書の到着分  
※プレゼントの当選発表は、賞品の発送をもって代え  
させていただきます。

アンケート封書の作り方



【お問い合わせ・ご質問】  
名鉄コミュニティライフ株式会社  
名古屋支社内  
【せきれい編集部】おたより係  
TEL 052-589-0860  
メール sekirei@meitetsu-cl.co.jp



せきれい 個人情報の取扱いについて  
名鉄コミュニティライフ株式会社は、せきれいのアンケートで取得したお客様の個人情報の取扱いを以下の目的で利用します。  
【利用目的】①プレゼントの発送②本誌に関するご意見・ご感想の本誌及び本誌webサイトでの掲載③本誌内容の向上に向けたご意見の把握、統計利用等●取得したお客様の個人情報は、お客様の同意を得た場合及び法令に基づく場合を除き、第三者に提供しません。●上記利用目的への対応のため、業務委託先に対し、お客様の個人情報の取扱いを委託することがあります。この場合、弊社は、業務委託先と秘密保持契約を締結し、適正に管理します。●アンケートに個人情報をご記入いただくかどうかは、お客様の任意となりますが、個人情報をご提供いただけない場合は、プレゼントの発送ができない場合がありますので、予めご了承ください。●アンケートにご記入いただいた名鉄不動産株式会社の商品やサービスに関するご意見・お問い合わせは、当該会社に連絡し、当該会社から回答をさせていただきます。●お客様は、ご投稿写真等の著作権について、弊社に無償で利用(複製、複写、改変、第三者への再許諾その他のあらゆる利用を含む)する権利を許諾するものとします。  
※上記の内容に同意のうえ、弊社へアンケート用紙を送付してください。  
【せきれいに関する個人情報のお問い合わせ】せきれいに関するお客様の個人情報の開示・訂正・利用停止等につきましては、下記の窓口までご連絡ください。〒450-0003 名古屋市中村区名駅南1-16-30 東海ビルディング4階 名鉄コミュニティライフ株式会社 名古屋支社 仲介住生活サービスグループ  
電話:052-589-0860 受付時間:10時00分～17時00分まで(但し、土曜日、日曜日、祝日、年末年始は除きます。)  
弊社の個人情報保護方針の詳細は、弊社ホームページ上に掲載しております。  
<https://www.meitetsu-cl.co.jp/privacy.html>

山折り  
のりしろ

●ご希望のプレゼントにチェックをお入れください。

上野 千鶴子 著 サイン入り書籍『上野千鶴子のサバイバル語録』  
 上野 千鶴子 著 サイン入り書籍『女ざらい ニッポンのミンジニー』  
 マックカード(500円分)

フリガナ \_\_\_\_\_ ペンネーム※使用したい方  
お名前 \_\_\_\_\_

年代 20代 30代 40代 50代  
60代 70代 80代～

性別 男・女 家族構成 \_\_\_\_\_ 人

ご住所 〒 \_\_\_\_\_ 入居年数 \_\_\_\_\_ 年

お電話番号 ( \_\_\_\_\_ ) \_\_\_\_\_

メールアドレス \_\_\_\_\_

●今号で面白かった、または良かった記事は?(複数回答可)

<特集I> せきれいインタビュー 上野 千鶴子さん  
 <特集II> 女性が毎日を輝かせるために、充電時間をしっかりつくる!  
 <時短!らくカジ生活> まずはここから始めよう! 普段の掃除を楽にする環境づくり  
 <快適!暮らしアップ> キュンと気持ち上がる魅せる部屋  
 <解決!すまいマイスター> 年末の大掃除を楽にするカジは秋にある!  
 <知トク!情報> こんなに進化!最新マンションの防災設備

●メッセージ、「せきれい」に関するご意見・ご要望をご自由にお書きください。

採用者に  
QUOカード  
1,000円分  
プレゼント!

※メッセージ欄が足りない場合は、お手持ちの紙をご使用の上、アンケート封書に同封ください。

キリトリ線

のりしろ

のりしろ

T O K Y O area

分譲マンション

メイツ三郷中央 サラテラス

総戸数 218戸

KINARI NO MACHI Inspired by KINARINO

# 薫風遊邸

薫る風に遊びたわむるノ邸

第3期 新発売



COORDINATE by ACTUS Healing WA modern 和風スタイル

## 第3期 販売住戸 先着順受付開始!

メイツ三郷中央 サラテラス MEITSU MISATO-CHUO SARA TERRACE

第3期  
販売価格  
2LDK+S

# 2,598万円~

先着順  
販売価格  
4LDK・80㎡超

# 3,298万円~

※掲載のモデルルーム写真はB4タイプ7211号室を撮影(2019年3月)したもので、家具・調品等は販売価格に含まれておりません。※色調につきましては印刷の都合上、実際とは異なる場合がございます。

■「メイツ三郷中央 サラテラス」全体概要 ●所在地/埼玉県三郷市中央四丁目20番の一部(地番) ●交通/つくばエクスプレス「三郷中央」駅徒歩15分 ●用途地域/第一種中高層住居専用地域 ●敷地面積/10,710.22㎡ ●建築面積/2,966.96㎡ ●建築延床面積/17,251.71㎡ ●総戸数/218戸(Ⅰ工区:144戸 Ⅱ工区:74戸) ●構造・規模/鉄筋コンクリート造・地上9階建 ●建築確認番号/第TBTC16000031号(平成28年3月30日付) ●駐車場/平置駐車場220台(車椅子使用者優先駐車場1台、来客用駐車場2台含む)(月額使用料/0円) ●自転車置場/439台(2段ラック式416台、平置き23台、来客用自転車置場2台含む)(月額使用料/上段100円・下段200円・平置き300円) ●バイク置場/19台(月額使用料/1,500円) ●エレベーター/3基 ●竣工時期/Ⅰ工区:2019年2月6日(竣工済) Ⅱ工区:2019年8月下旬予定 ●引渡時期/Ⅰ工区:即入居可(諸手続き完了後)Ⅱ工区:2019年9月下旬予定 ●分譲後の権利形態/敷地:区分所有者全員の専有面積割合による所有権の共有、建物:専有部分は区分所有権、共用部分は区分所有者全員の専有面積割合による所有権の共有 ●管理形態/区分所有者全員により管理組合を結成し、管理会社(名鉄コミュニティライフ株式会社)に管理を委託(予定) ●売主/名鉄不動産株式会社 国土交通大臣(15)337号(一社)不動産協会会員(公社)首都圏不動産公正取引協議会加盟 東京支社:東京都港区赤坂2-2-12NBF赤坂山王スクエア4階 ●販売提携(代理)/株式会社長谷工アーベスト 国土交通大臣(10)3175号(一社)不動産協会会員(一社)不動産流通経営協会会員(公社)首都圏不動産公正取引協議会加盟 東京都港区芝2-6-1長谷工芝ニビル ●設計・施工/株式会社長谷工コーポレーション ■第3期販売概要 ●販売戸数/6戸 ●販売価格/2,598万円~3,488万円 ●間取り/2LDK+S(納戸)~3LDK ●専有面積/64.78㎡~70.80㎡ ●バルコニー面積/12.00㎡ ●管理費/10,620円~11,610円(月額) ●インターネット使用料/864円(月額) ●修繕積立金/5,180円~5,660円(月額) ●修繕積立一時金/375,700円~410,600円(引渡時一括) ●管理準備金/11,660円~12,740円(引渡時一括) ■先着順販売概要 ●販売戸数/19戸 ●販売価格/2,898万円~3,498万円 ●最多価格帯/2,900万円台(5戸)※100万円単位 ●間取り/2LDK+S(納戸)~4LDK ●専有面積/64.78㎡~84.74㎡ ●バルコニー面積/12.00㎡~12.20㎡ ●専用庭面積/12.00㎡~17.50㎡(月額使用料:540円~690円) ●テラス面積/12.00㎡~17.50㎡ ●管理費/10,620円~13,900円(月額) ●インターネット使用料/864円(月額) ●修繕積立金/5,180円~6,780円(月額) ●修繕積立一時金/375,700円~491,500円(引渡時一括) ●管理準備金/11,600円~15,250円(引渡時一括) ■先着順申込受付場所/「メイツ三郷中央 サラテラス」現地販売センター ■申込受付時間/午前10時から午後6時まで(水・木曜定休) ※お申込の際には印鑑(認印可)、ご本人確認資料(運転免許証・パスポート・健康保険証など)及び2017年、2018年分の収入証明書をご持参下さい。 ※先着順のため、成約済の場合はご了承ください。

※2019年8月20日現在の情報になります。

「メイツ三郷中央 サラテラス」現地販売センター 0120-533-102

□営業時間/10:00~18:00 定休日/水・木曜日(祝日は営業いたします)

sekirei 13/14

ホームページから資料請求を受け付けています。

きんりの街

検索





快速停車駅 JR「四条畷」駅 徒歩1分  
史上初。<sup>※1</sup>

— 19年ぶりの新築分譲マンション —  
「メイツ四条畷駅前」全82邸デビュー



快速停車駅

JR「四条畷」駅徒歩1分

大環状線

JR「京橋」駅へ13分

大環状線

JR「大阪」駅へ19分<sup>※3</sup>

※1「四条畷」駅徒歩1分の新築分譲マンションは史上初となります。(MRC調べ) ※2「四条畷」駅最寄の新築分譲マンションは19年ぶりの供給となります。(MRC調べ) ※徒歩分数は80mを1分として算出した概算時間です。距離は地図上の概測です。  
※3JR「京橋」駅で乗り換え ※徒歩分数は80mを1分として算出した概算時間です。  
距離は地図上の概測です。※電車の所要時間は日中平常時のもので、待ち時間は含まれておりません。※掲載の空撮写真は2018年9月に撮影したもので、一部加工をしております。

■「メイツ四条畷駅前」全体概要 ●所在地 / 大阪府大東市錦町295番1、295番6(地番) ●交通 / JR学研都市線「四条畷」駅徒歩1分 ●地目 / 宅地 ●用途地域 / 近隣商業地域 ●敷地面積 / 1844.89㎡(確認申請上の敷地面積:1841.21㎡) ●構造・規模 / RC造地上14階建 ●建築確認番号 / BCJ18大建確067(2019年3月12日付) ●総戸数 / 82戸 ●販売戸数 / 未定 ●販売価格 / 未定 ●間取り / 2LDK・3LDK ●住居専有面積 / 56.92㎡~74.80㎡ ●バルコニー面積 / 10.64㎡~11.78㎡ ●サービスバルコニー面積 / 2.03㎡・2.53㎡ ●アルコーブ面積 / 1.45㎡~2.57㎡ ●管理費(月額) / 未定 ●修繕積立金(月額) / 未定 ●修繕積立一時金(引渡し時一括払い) / 未定 ●管理準備金(引渡し時一括払い) / 未定 ●駐車場 / 42台(機械駐車38台、平面駐車3台、福祉1台)(月額使用料:未定) ●バイク置場 / 2台(月額使用料:未定) ●ミニバイク置場 / 6台(月額使用料:未定) ●自転車置場 / 164台(月額使用料:未定) ●管理形態 / 区分所有者全員により管理組合を結成し、管理組合より管理会社に業務を委託予定 ●竣工予定時期 / 2020年11月中旬予定 ●入居予定時期 / 2020年12月下旬予定 ●売主 / 名鉄不動産株式会社 国土交通大臣免許(15)第337号(一社)不動産協会会員 (公社)首都圏不動産公正取引協議会加盟 〒530-0015 大阪市北区中崎西二丁目4番12号 TEL.06-6136-8211 ●販売提携(代理) / 株式会社長谷工アーベスト 国土交通大臣免許(10)第3175号(一社)不動産協会会員 (公社)近畿地区不動産公正取引協議会加盟 〒541-0047 大阪市中央区淡路町一丁目7番3号 TEL.06-6203-3650 ●管理会社 / 名鉄コミュニティライフ株式会社 ●設計・監理 / 株式会社長谷工コーポレーション 大阪エンジニアリング事業部 ●施工 / 株式会社長谷工コーポレーション ●販売方法、販売住戸が未確定のため、各面積等については全販売対象住戸のものを表示しています。確定次第明示します。 ※2019年8月20日現在の情報になります。

「予告広告」 本広告を行い取引を開始するまでのご予約・ご契約には応じられません。また、申込みの順位の確保に関する措置は講じられません。全ての販売予定住戸を一括して販売するか数期に分けて販売するかは確定しておりません。販売戸数等はこの予告広告の後、実施予定の本広告にてお知らせいたします。予めご了承ください。(販売開始予定時期 / 2019年8月下旬)

「メイツ四条畷駅前」マンションギャラリー 0120-06-7010

□営業時間 / 10:00~18:00 定休日 / 水・木曜日(祝日は営業いたします)

ホームページから資料請求を受付けています。

メイツ四条畷駅前 検索



## エムズシティ新安城ブランシエラ

《新発表》



名鉄名古屋本線・西尾線  
(特急停車)  
「新安城」駅  
徒歩 **5分**  
(約360m)

新たな駅へ。  
駅舎や  
通路整備を  
計画中。

DCMカーマ

エムズシティ新安城ブランシエラ

イトー  
ヨーカドー  
安城店  
隣接

全邸  
南向き

田 ヒュッケ知ってる?  
デンマークに学んだ、  
世界一の幸せからはじまる街へ。

「新安城」駅 徒歩 **5分** 名鉄「名古屋」駅へ 直通 **26分** イトーヨーカドー隣接

# 163邸の大規模 プロジェクト始動!

※掲載の外観完成予想図は「エムズシティ新安城ブランシエラ」現地上空より撮影した(2018年10月撮影)航空写真に計画段階の図面を基に描いた外観完成予想図を合成し、CG加工したもので実際とは多少異なります。  
※1.安城市「ケンサチBOOK」より引用 国際連合の関連機関「持続可能な開発ソリューション・ネットワーク(SDSN)」が2012年から毎年発表している「World Happiness Report(世界幸福度ランキング)」に基づくもの。1人あたりのGDP、健康寿命、社会的支援、生活の自由度などの指標から総合的に算出され、アンマークは2013年・14年連続、2016年も位となっています。  
※徒歩分表示については地図上の概測距離を80mを1分として算出(端数切り上げ)したものです。2019年7月現在。※掲載のヒュッケイラストはイメージです。

■「エムズシティ新安城ブランシエラ」全体概要 ●所在地/愛知県安城市住吉町三丁目461-3(地番) ●交通/名鉄名古屋本線・西尾線「新安城」駅徒歩5分 ●用途地域/工業地域 ●敷地面積/5,904.25㎡ ●建築面積/1,489.45㎡ ●延面積/12,872.99㎡ ●構造・規模/鉄筋コンクリート造、地上15階建 ●竣工後の権利形態/敷地・建物共有部分は専有床面積割合による所有権の共有、建物専有部分は区分所有 ●確認済証番号/BCJ18大建確050(平成30年12月25日) ●総戸数/163戸 ●竣工予定/2021年1月下旬 ●入居開始予定/2021年2月末日 ●管理形態/区分所有者全員で管理組合を結成し、管理会社へ委託。 ●駐車場/196台(平面97台※米客用他2台含む、機械式99台)(月額使用料未定) ●売主/名鉄不動産株式会社 〒450-0002 名古屋市中村区名駅四丁目26番25号 TEL 052-581-1223 国土交通大臣免許(15)第337号(一社)不動産協会会員(一社)中部不動産協会会員 東海不動産公正取引協議会加盟 株式会社長谷工不動産 〒105-0014東京都港区芝二丁目31番19号 TEL 03-3452-7255 国土交通大臣免許(5)第5600号(一社)全国住宅産業協会会員(公社)首都圏不動産公正取引協議会加盟 ●販売提携(代理)/株式会社長谷工アーベスト名古屋支店 〒460-0008 名古屋市中区栄四丁目1番8号 TEL 052-238-3725 国土交通大臣免許(10)第3175号(一社)不動産協会会員(一社)不動産流通経営協会会員(公社)首都圏不動産公正取引協議会加盟 ●設計・監理/株式会社長谷工コーポレーション 大阪エンジニアリング事業部 ●施工/株式会社長谷工コーポレーション ●管理会社/株式会社長谷工コミュニティ ●販売戸数/未定 ●販売価格/未定 ●最寄価格帯/未定 ●間取り/2LDK~4LDK ●専有面積/61.61㎡~83.55㎡ ●バルコニー面積/11.30㎡~21.05㎡ ●管理費等/未定 ●販売予定時期/2019年9月 ※2019年8月20日現在の情報になります。

予告広告 ※全体で販売するか数期に分けて販売するか確定しておらず、販売住戸が未定のため物件概要データは全販売対象住戸(163戸)のもの  
を表示しています。確定情報は本広告にてお知らせします。

「エムズシティ新安城ブランシエラ」マンションサロン 0120-339-632 新安城163 検索

